

# Social Return on Investment

Evalueringsrapport af 2020

---

# SOCIAL RETURN ON INVESTMENT RAPPORT

## GALLO KRISERÅDGIVNING

Evaluering af 2020

---



SROI-rapport er udarbejdet af Lind Invest.  
Juli 2021.

**LIND INVEST**

# INDHOLD

Resume .....	3
Formål .....	7
Introduktion.....	8
Værestedet .....	8
Samtaleterapien .....	8
Krisetelefonen .....	9
Socialrådgivningen.....	9
Gallo under Corona-pandemien.....	10
Organisationsstruktur.....	12
Metode .....	13
Data .....	16
Interessenter .....	20
Beregning.....	23
Input: Tid og ressourcer brugt i Gallo i 2020.....	23
Output .....	24
Outcome.....	25
Outcome for samtaleterapien .....	27
Outcome for værestedet .....	31
Outcome for socialrådgivningen.....	36
Outcome for krisetelefonen.....	39
Outcome for frivillige.....	41
Udregning af SROI-ratioen.....	42
Sensitivetsanalyse .....	43
Anden værdiskabelse .....	44
Konklusion.....	46
Bilag 1: Impact map.....	48
Bilag 2: Usikkerheder og antagelse .....	52
Bilag 3: Referencer .....	54

## RESUME

### TRE VÆSENTLIGE ÆNDRINGER

I dette års SROI-rapport for Gallo Kriserådgivning er der særligt tre ændringer i forhold til tidligere år, som er værd at bemærke, da det har indflydelse på analysens resultat. Disse tre ændringer er øgede driftsomkostninger, ændringer i antallet af henvendelser grundet Corona-pandemien samt en ændring i måden at beregne de finansielle værdier skabt for borgere hos Gallo Kriserådgivning.

De øgede driftsomkostninger i år 2020 løber op i næsten 500.000 kr. højere sammenlignet med 2019, hvilket blandt andet skyldes øgede personaleomkostninger. Derudover har Corona-pandemien været en væsentlig faktor i år 2020, hvilket har ført til nedlukning i foråret og ændrede åbningstider, som har ledsaget til færre henvendelser totalt for året.

En anden ændring er måden hvorpå værdien af offentlige besparelser opgøres. I dette års SROI-rapport tillægges der kun en finansiell værdi, hvis markering "meget bedre" og ikke "bedre" som minimum er angivet af spørgeskemaespondenten. Dette skyldes at forbedringer ikke er kvantificerbar og derfor ikke tillægges en værdi i SROI-udregningerne. Forbedringerne skaber dog stadig en værdi for den enkelte borger såvel som samfundet. Denne ændring af anvendelsen af spørgeskemabesvarelsenerne er ikke den eneste ændring som har indflydelse på SROI-ratioen.

Der er yderligere fortaget en ændring i anvendelsen af VIVE's udgiftsopgørelser for forskellige samfundsgrupper baseret på deres grad af udsathed. I dette års SROI-analyse, skelnes der mellem hvorvidt Gallo's indsats har ført til effekter forbundet med beskæftigelse eller andre velfærdsydelse. Dette skyldes, at datagrundlaget ikke er tilstrækkeligt til at afgøre, hvorvidt der er beskæftigelseeffekter for den enkelte person, og derfor medregnes disse ikke i dette års rapport.

Disse tre ændringer er de primære årsager til den lavere, men stadig høje, SROI-ratio i år.

**Gallo Kriserådgivning** (Gallo) er et tilbud om værested med fokus på social- og psykisk sårbarhed samt gratis og anonym samtaleterapi og socialrådgivning. Formålet med Gallo er at skabe trygge rammer, hvor borgere kan komme og finde et rummeligt fællesskab og få hjælp med de udfordringer de måtte stå med i hverdagen. I 2020 skete det gennem organisationens tre hovedfunktioner: Værestedet, Samtaleterapien og Socialrådgivningen. Værestedet danner rammerne for et meningsfuldt socialt fællesskab i uformelle rammer. I Samtaleterapien tilbydes gratis og anonym rådgivning i individuelle samtalerum. Socialrådgivningen, tilbyder borgerne hjælp til forskellige socialfaglige problemstillinger.

I 2020 modtog 190 unikke borgere hjælp i Værestedet, 86 i Samtaleterapien og 47 i Socialrådgivningen.

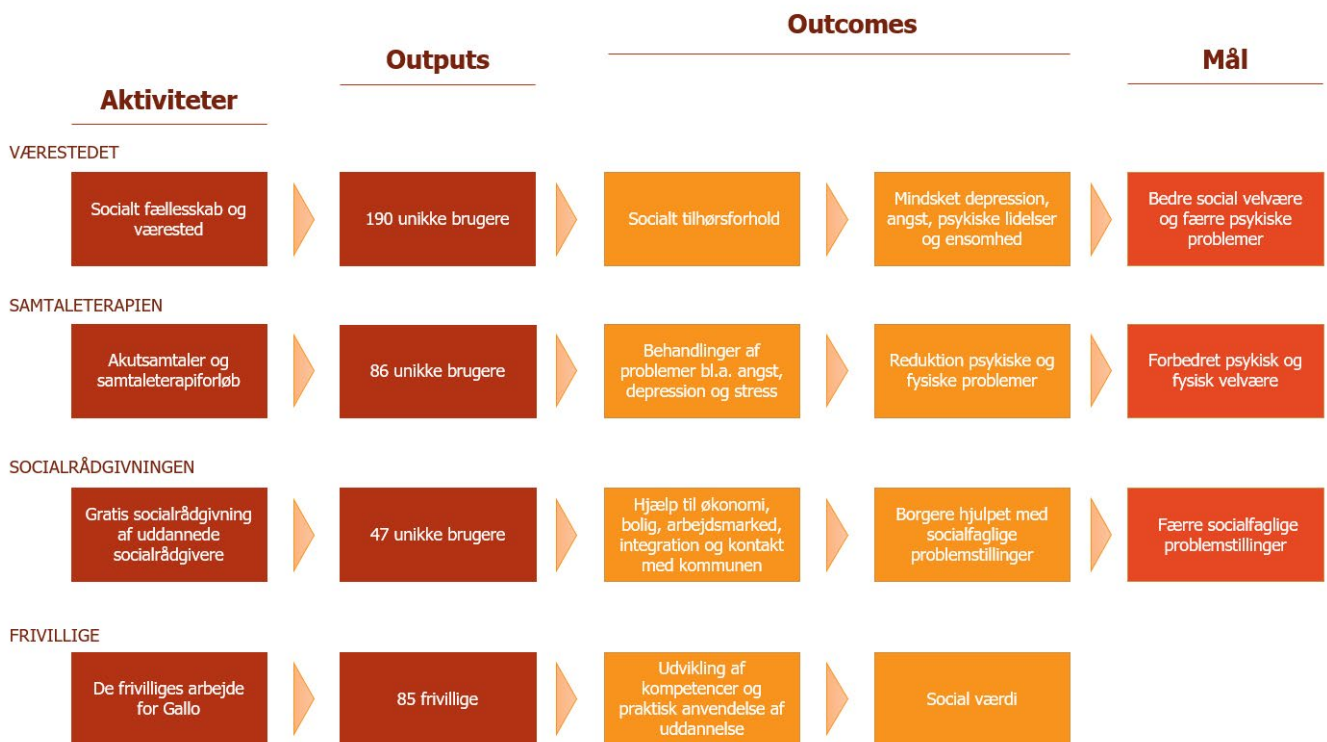
### BEREGNING OG METODE

Metoden Social Return on Investment (SROI) er udviklet til at kvantificere og værdiansætte den effekt, som sociale velgørenhedsprojekter og organisationer skaber for målgruppen og samfundet. SROI-metoden tager afsæt i, hvilke interessenter der påvirkes af projektet, og hvilke effekter disse interessenter oplever som konsekvens af projektet (outcome). To typer af værdier bruges til at værdiansætte effekterne:

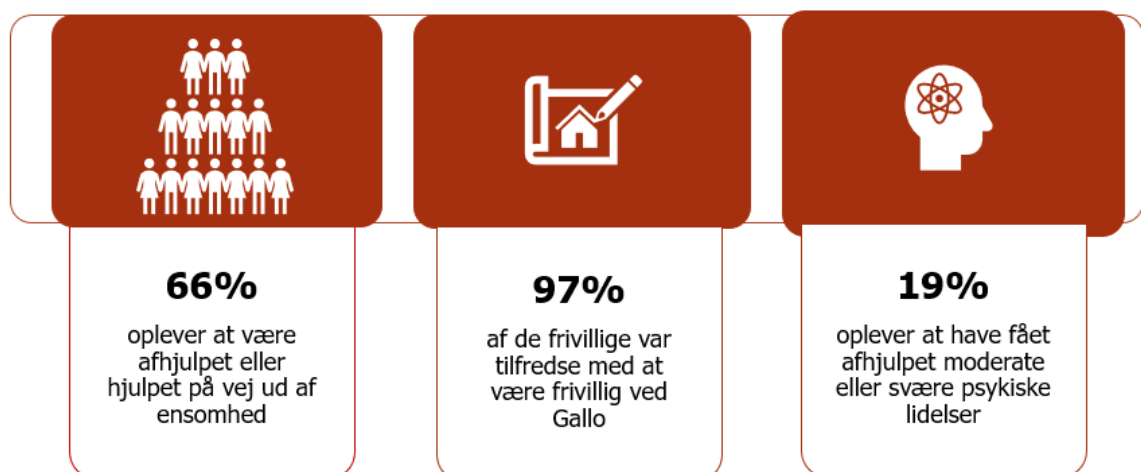
- **Finansielle værdier:** Dækker over de udgifter, som det offentlige sparer ved, at Gallo hjælper sårbare borgere. Eksempler herpå er udgifter til behandlinger og medicintilskud. De finansielle værdier er opgjort på baggrund af omfattende rapporter fra de danske social- og sundhedsmyndigheder.

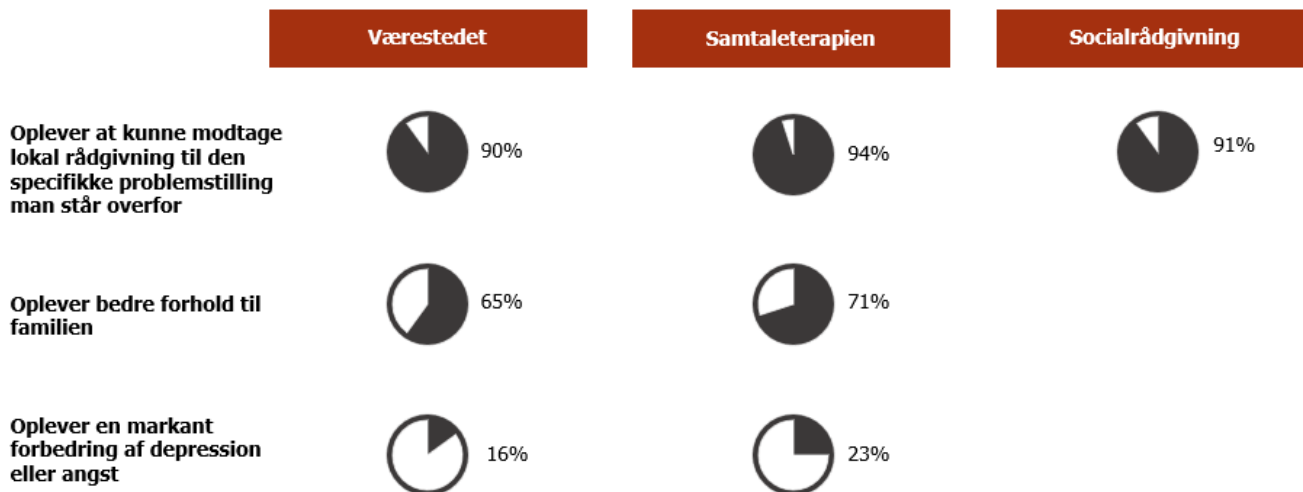
- **Sociale værdier:** Dækker over forbedringer af borgernes velvære. Den monetære værdi af disse forbedringer baserer sig på gennemsnitsværdier fra Social Value Bank<sup>1</sup>. Værdierne i Social Value Bank er fastsat gennem en lang række spørgeskemaundersøgelser af borgere i Storbritannien. Her kan man ved at isolere effekten af en given social værdi observere forskelle i den gennemsnitlige indkomst for borgere med og uden en given social status.

## THEORY OF CHANGE



## RESULTATER

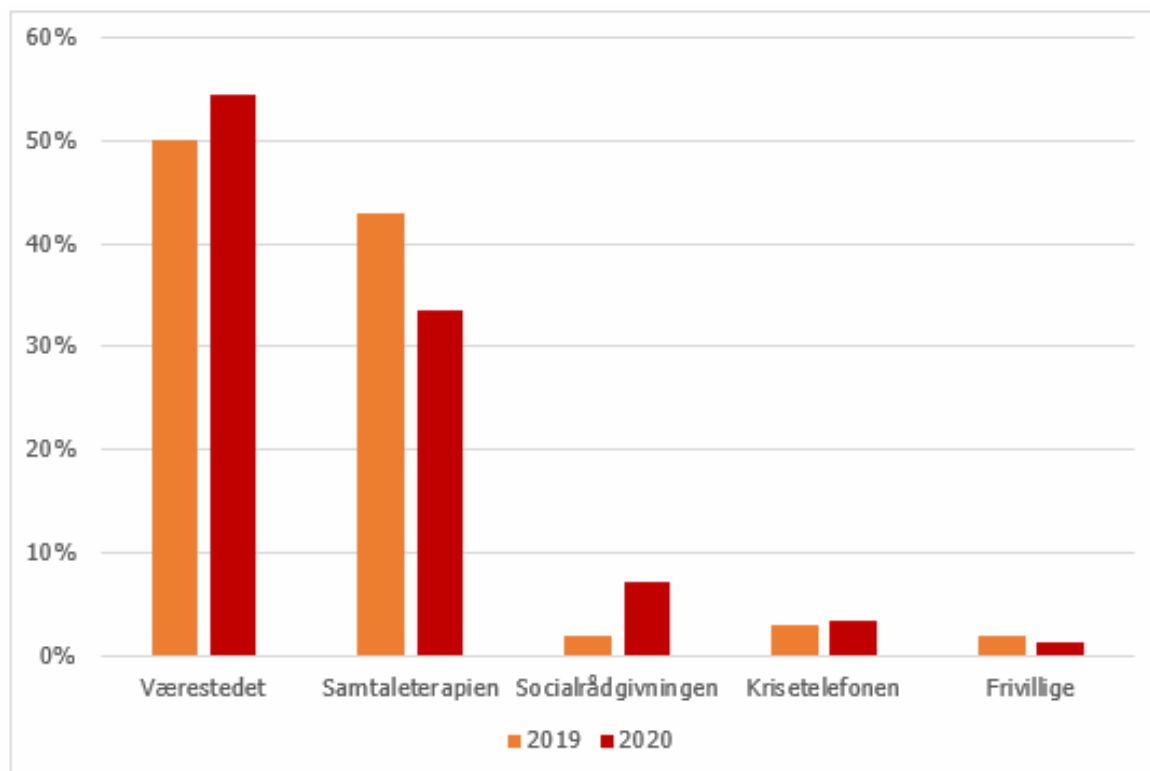




### SAMLET VÆRDI SKABT I 2020

- Besparelse af offentlige udgifter svarende til 2,5 mio. kr.
- Social værdi af øget velvære skabt svarende til 14,8 mio. kr.

**FIGUR 1: FORDELINGEN AF DET TOTALE OUTCOME SKABT I HENHOLDSVIS VÆRESTEDET, SAMTALETERAPIEN, SOCIALRÅDGIVNINGEN, KRISETELEFONEN OG BLANDT DE FRIVILLIGE I 2019 OG 2020**



Note: Figur 1 viser, hvor stor en del af det samlede outcome, der skabes i henholdsvis Værestedet, Samtaleterapien, Socialrådgivningen, Krisetelefonen samt af frivillige i 2019 og 2020. Eksempelvis stod Værestedet for 50% af den samlede værdi i 2019, hvorimod Krisetelefonen stod for 3%.

## INPUT OG OUTCOME

Kategori	Værdi
<b>Input</b>	3.573.068 kr.
<b>Outcome</b>	17.348.129 kr. (2.521.192 kr. finansiel værdi og 14.826.938 kr. social værdi)

## SROI-RATIO

Den finansielle SROI-ratio udregnes ved at dividere finansielt outcome med input:

$$\frac{2.521.192 \text{ kr.}}{3.573.068 \text{ kr.}} = 0,71$$

Den sociale SROI-ratio udregnes ved at dividere socialt outcome med input:

$$\frac{14.826.938 \text{ kr.}}{3.573.068 \text{ kr.}} = 4,15$$

Den samlede SROI-ratio for 2020 udregnes ved at dividere outcome med input:

$$\frac{17.348.129 \text{ kr.}}{3.573.068 \text{ kr.}} = 4,86$$

Dermed skaber Gallo Kriserådgivning en værdi a 4,86 kr. for interessenter og samfundet generelt for hver 1 krone investeret i Gallo.

## ANDEN VÆRDISKABELSE

Gallo skaber mange effekter, som ikke direkte kan omsættes til en monetær værdi og derfor ikke indgår i SROI-ratioen på 4,86. Blandt andet får borgerne en bedre tilknytning til arbejdsmarkedet og uddannelsessystemet, ligesom de forbedringer, som borgeren oplever, smitter af på den nærmeste familie og venner. Borgerne oplever en stigning i deres velvære, som er knyttet til den reduktion af fysiske-og psykiske sygdomme, som borgerne oplever. Samfundet oplever ligeledes en øget beskæftigelse, som der er forbundet med mindre ensomhed og psykiske sygdomme. Desuden giver det borgerne en tryghed at de kan ringe til Gallos krisetelefon, hvis de har brug for en at tale med. Derudover oplever mange borgere forbedringer i deres psykiske helbred, herunder blandt andet ensomhed og stress, hvilket skaber en værdi for den enkelte borger såvel som samfundet. Disse effekter opstår som følge af Gallos virke, men er forbundet med stor usikkerhed til, at de kan værdiansættes. Denne værdiskabelse uddybes i afsnittet "Anden værdiskabelse".

## FORMÅL

Formålet med analysen er at estimere den værdi Gallos indsatser skabte i 2020. I Værestedet kan socialt- og psykisk sårbare borgere blive en del af et fællesskab; i samtaleterapien kan man få rådgivning om en bred vifte af personlige udfordringer; og hos socialrådgivningen kan man modtage hjælp til socialfaglige problemstillinger. Fælles for Gallos aktiviteter er, at de alle har til formål at hjælpe borgere med helhedsorienterede løsninger på deres personlige problemstillinger. Analysen giver derudover et indblik i, hvordan Gallo fungerer, hvilke interessenter der er involveret og hvor der konkret skabes værdi i organisationen. Fokus er her på de kortsigtede effekter, da disse har været mulige at estimere med valide data. Der er også en række langsigtede og potentielt positive effekter, som ikke er inkluderet i analysen på nuværende tidspunkt. Analysen udgør således et konservativt estimat af den værdi, som Gallo skaber.

Analysen kan benyttes af interne og eksterne interessenter. For ledelsen i Gallo kan den give overblik over organisationens arbejde. Eksternt kan rapporten benyttes til at dokumentere Gallos værdiskabelse og benyttes som et værktøj til fremtidig fundraising og dermed bidrage til at sikre den fortsatte drift og udvikling i organisationen.

Det er en afgørende del af Lind Invests tilgang til socialt ansvar at opgøre og analysere effekterne i de projekter, vi støtter. Dette gøres for at sikre, at der er et fornuftigt forhold mellem input og outcome i projekterne, og at projekterne dermed gør størst mulig gavn for målgruppen og samfundet.



## INTRODUKTION

Gallo Kriserådgivning (Gallo) er et tilbud om værested med fokus på social- og psykisk sårbarhed samt gratis og anonym samtaleterapi, hvilket foreningen har tilbudt siden 1999 fra dens centrale placering midt i Aarhus C. Gallo har siden 2018 yderligere tilbudt socialrådgivning. Formålet med Gallo er at skabe trygge rammer, hvor borgere kan komme og finde et rummeligt fællesskab og få hjælp med de udfordringer de måtte stå med i hverdagen. I 2020 skete det gennem organisationens tre hovedfunktioner: Værestedet, samtaleterapien og socialrådgivningen. Værestedet danner rammerne for et meningsfuldt socialt fællesskab, hvor det muligt at få uformelle samtaler med de frivillige og andre borgere, som også kommer der bl.a. i forbindelse med de ugentlige fællesspisninger, aktiviteter, ture og ferier. I samtaleterapien tilbydes gratis og anonym rådgivning i individuelle samtalerum. Dette er med til at forebygge, forhindre samt muliggøre, at kunne leve med psykiske udfordringer. Den socialrådgivende funktion, tilbyder borgerne hjælp til forskellige socialfaglige problemstillinger. Gallo opfylder således et bredt socialt og alment velgørende formål.

Gallo havde i 2020 86 samtaleforløb i Samtaleterapien. Værestedet blev i 2020 henvendelser fra 200 borgere, hvoraf 190 er unikke borgere, da de besøgte værestedet mere end en gang i løbet af året. Derudover modtog 47 unikke borgere gratis socialrådgivning i 2020. Antallet af besøgende og samtaleforløb viser, at der er behov for den indsats, som Gallo yder i forebyggelsen og bearbejdelsen af psykiske og sociale problematikker.

Organisationen er i høj grad baseret på frivilligt arbejde fra bl.a. psykoterapeuter, socialrådgivere, psykologer og især studerende på disse uddannelser, som får erfaring og supervision hos Gallo. Da al rådgivning tilbydes gratis, lever Gallo primært af donationer fra private og offentlige fonde.

Denne rapport dækker over Gallo Kriserådgivnings indsats i 2020. Meget af rapporten bygger videre på rapporten om indsatsen 2019, hvor SROI-ratioen lå på 7,61. Det er væsentligt at understrege, at SROI-ratioerne for henholdsvis 2019 og 2020 ikke kan sammenlignes direkte. Forskellen i ratioen skyldes ikke nødvendigvis, at Gallos indsats har været bedre eller dårligere – det skyldes forbedringer i metoden og analysekvaliteten, samt fordelingen af svarene fra spørgeskemaerne. Disse ændringer uddybes i afsnittet "outcome".

Det er ydermere vigtigt at have for øje, at SROI-ratioen ikke kan stå alene, da Gallo også skaber værdi for borgere og andre interessenter, som det ikke har været muligt at sætte en monetær værdi på. Dette er gennemgået i afsnittet "Anden værdiskabelse". Analysen opsummeres i bilag 1, hvor et Impact Map illustrerer processen og udregningerne.

### VÆRESTEDET

Værestedet danner rammen for et socialt fællesskab, hvor primært socialt- og psykisk sårbare kommer for at få en snak med Gallos frivillige medarbejdere og andre borgere i Værestedet. Her er det muligt at drikke en kop kaffe og snakke med nogle af de andre i huset, læse bøger, spille spil og generelt være i rare og trygge omgivelser. Derudover arrangerer Gallo ofte forskellige arrangementer såsom fællesspisning, biografture og besøg til lokale steder i Aarhus samt længere ture rundt omkring i Danmark eller ture til udlandet. Fra år 2020, har det også været muligt at få fysiske behandlinger i Værestedet. Alt dette er med til at sikre gode og trygge rammer for Gallos mange borgere og give dem et fast og trygt holdepunkt i deres hverdag.

### SAMTALETERAPIEN

Samtaleterapien er for åbent for alle borgere og er et tilbud om gratis og anonym rådgivning. Her tilbydes der akutsamtaler eller længerevarende terapiforløb. Længden på et samtaleforløb varierer, men har typisk en af terapeuten fastsat øvre grænse, da formålet er at hjælpe folk ud af problemer og ikke fastholde dem i terapi over længere tid. I Samtaleterapien kan man få hjælp til både store og små udfordringer. Nogle af de udfordringer, som borgere får hjælp med i samtaleterapien, er blandt andet angst, ensomhed, stress, depression og lignende. Terapeuterne er frivillige og består primært af studerende som læser til psykolog eller psykoterapeut, samt en mindre andel færdiguddannede psykologer.

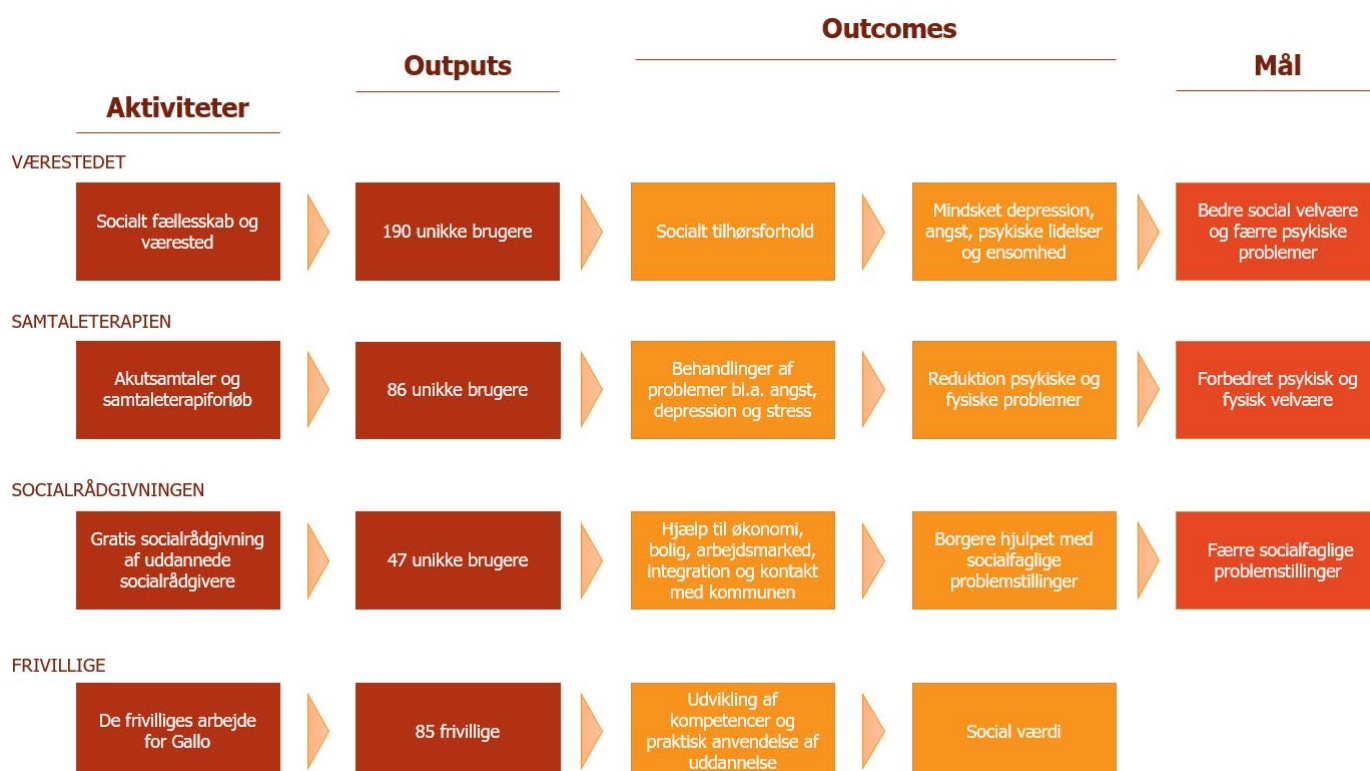
## KRISETELEFONEN

Ud over fysisk fremmøde, har Gallo en krisetelefon, som borgerne kan ringe til, hvis de akut har behov for at tale med nogen. I 2020 havde Krisetelefonen over 2000 henvendelser fra alle dele af Danmark. Gallo estimerer at halvdelen af dem, der kontakter krisetelefonen, er borgere, som kommer i Gallos værested, imens den anden halvdel er folk udefra. Derudover er en fjerdedel af opkaldene om en akut problematik såsom selvmordstanker. Det giver en stor tryghed at kunne ringe til en kontaktperson, og kan i visse tilfælde forhindre, at voldsomme følelsesudbrud eller angst ender med indlæggelse i psykiatrien.

## SOCIALRÅDGIVNINGEN

Gallo etablerede Socialrådgivningen den 1. oktober 2018. Denne rapport omhandler året 2020, som er det andet år, hvor tilbuddet har kørt hele året. I 2020 blev Socialrådgivningen drevet af tre rådgivere, hvoraf to af dem er tilknyttet Gallo som skånejobbere og den sidste tilknyttet som frivillig. Tilbuddet om socialrådgivning blev etableret, fordi Gallo kunne se, at der var et stort behov for socialfaglig rådgivning, og har derfor til formål at hjælpe borgere med forskellige socialfaglige problematikker. En stor del af henvendelserne omhandler rådgivning indenfor en lang række områder heriblandt botilbud, offentlige ydelser og gæld. Derudover får mange hjælp til kontakten med kommunen og andre offentlige myndigheder.

**FIGUR 2: FORANDRINGSTEORI FOR GALLO KRISERÅDGIVNING**



## GALLO UNDER CORONA-PANDEMIEN

Corona-pandemien har haft konsekvenser for Gallos Kriserådgivnings virke i 2020. D. 13. marts 2020 lukkede Værestedet ned, men forsøgte at bevare kontakten til borgerne i perioden. D. 18. maj kom der igen åbningstider for Gallos Kriserådgivning i tidsrummet 13-17. Socialrådgivningen åbnede også op, hvor der hver onsdag og fredag i tidsrummet 13-15 var mulighed for rådgivning. Fra d. 10. juli var Værestedet åbent 24 timer i ugen fordelt ud på alle hverdage. Her kommer et forholdsvis normalt niveau af henvendelser igen, med omkring 30 gæster dagligt.

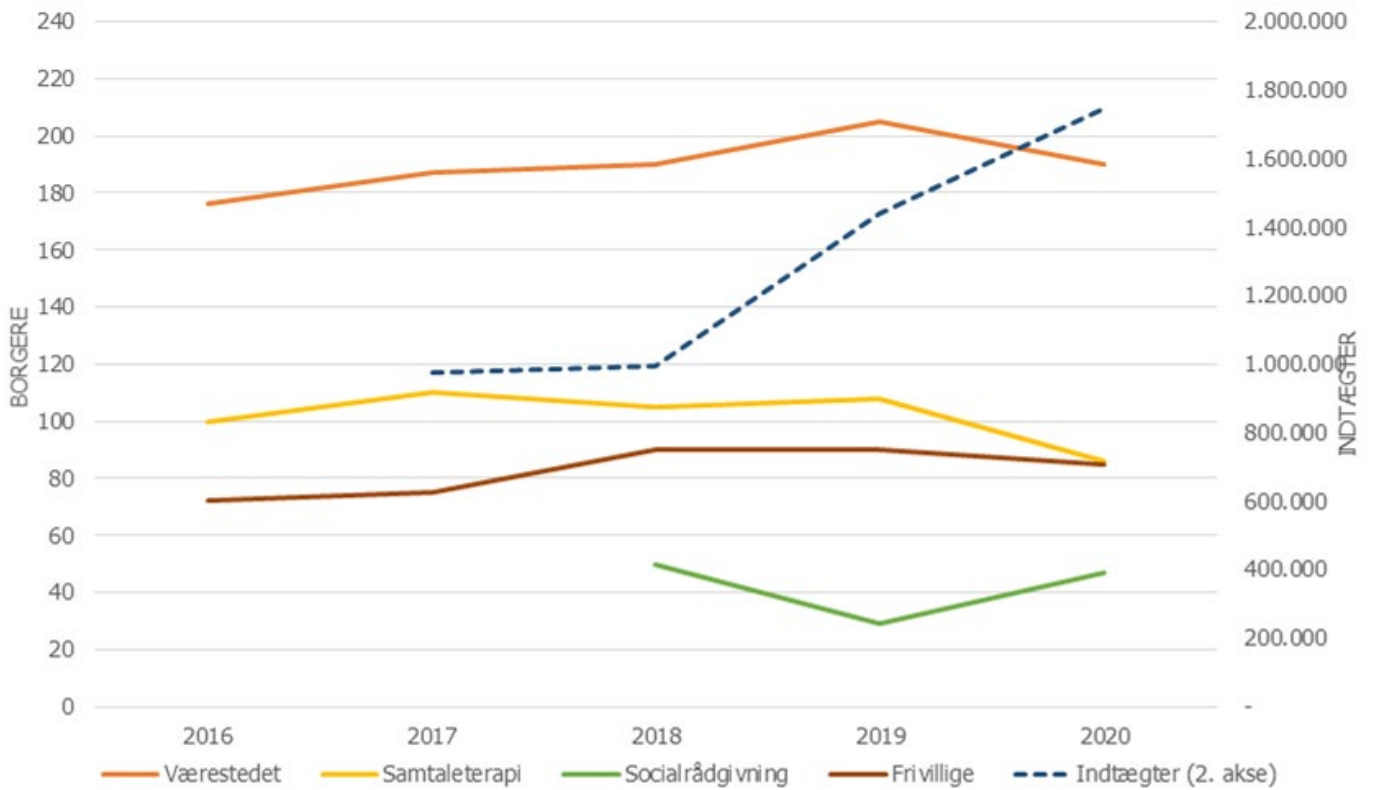
Totalt fik Værestedet i år 2020 mere end 5.000 henvendelser fordelt på 200 borgere. Til sammenligning fik Værestedet i år 2019 mere end 7.190 henvendelser fordelt på 205 borgere. Her ses det da, at Corona særligt har reduceret antallet af henvendelser til Værestedet, hvorimod antallet af unikke borgere er forholdsvis konstant. Analysen tager udgangspunkt i 190 unikke borgere og ikke 200, i det 10 af borgerne kun er fremmødt én gang i løbet af 2020, og det vurderes, at man ikke når at opnå nævneværdige effekter ved kun at komme der en gang.

Samtaleterapien har også været påvirket af Corona-pandemien, hvor der i 2020 var færre samtaler sammenlignet med år 2019. I år 2020 var der mere end 1250 samtaler fordelt på 1136 forløbssamtaler og 141 akutsamtaler. I år 2019 var der derimod mere end 1.500 samtaler fordelt på 1.193 forløbssamtaler og 337 akutsamtaler. I 2020 var der 86 samtaleforløb i Samtaleterapien, men det har ikke været muligt at opgøre hvorvidt nogle af samtaleforløbene vedrører borgere, som har været i et andet samtaleforløb tidligere på året. Man kan derfor ikke sige præcis, hvor mange unikke borgere, som har anvendt samtaleterapien i 2020, men analysen antager, at der har været en unik borger per forløb, det vil sige 86 unikke borgere.

Socialrådgivningen har modsat Værestedet og Samtaleterapien oplevet en fremgang i antallet af henvendelser og brugere fra 2019 til 2020. I år 2019 var det samlede antal af henvendelser 180 fordelt på 29 unikke brugere i Socialrådgivningen. Derimod er det samlede antal af henvendelser i år 2020 på 203 fordelt på 47 unikke brugere. Derudover er antallet af timer, som socialrådgiverne har brugt på socialrådgivning udenfor åbningstiderne steget markant. I år 2019 brugte de 192 timer uden for åbningstiderne på socialrådgivning hvorimod der er brugt 600 timer i år 2020. Denne markante stigning skyldes blandt andet Corona-pandemien. Socialrådgiverne har grundet Corona haft færre timer i Værestedet, hvorfor de har kunne bruge mere tid på socialrådgivning. Derudover varetog socialrådgiverne under Corona nedlukkningen konsultationer med borgere hjemmefra.

Udviklingen i det samlede antal borgere der benytter sig af Værestedet, Samtaleterapien og Socialrådgivningen i perioden 2016-2020 er illustreret i Figur 3. Desuden fremgår udviklingen i antallet af frivillige samt indtægter for Gallo i samme periode yderligere.

**FIGUR 3: UDVIKLINGEN I ANTALLET AF HENVENDELSER FRA BORGERE, ANTALLET AF FRIVILLIGE SAMT GALLO'S INDTÆGTER I PERIODEN 2016-2020.**

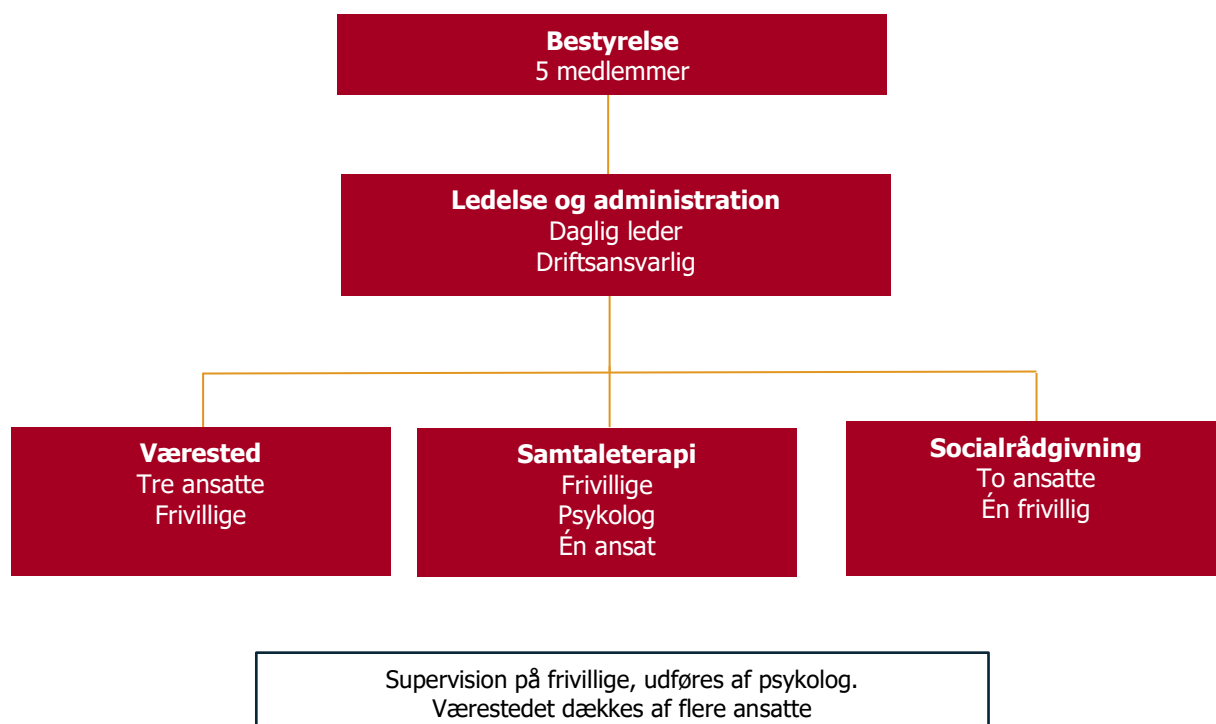


*Note: Borgere er antallet af unikke borgere for henholdsvis Værestedet, Samtaleterapien samt Socialrådgivningen. Antallet af frivillige er angivet som "borgere". Indtægter til Gallo er i kroner.*

## ORGANISATIONSSTRUKTUR

Organisationen er bygget op med en bestyrelse og en ledelse samt betalende medlemmer, som kan stemme til den årlige generalforsamling. I 2020 bestod bestyrelsen af fem personer og to suppleanter. Derudover havde Gallo i 2020 en fuldtidsansat, en deltidsansat, tre fleksjobbere og 6 skånejobbere ansat. Der var i gennemsnit 85 frivillige i 2020, primært studerende inden for forskellige socialfaglige og psykologiske uddannelser. Organisationsstrukturen er illustreret i figur 4.

**FIGUR 4: ORGANISATIONSSTRUKTUR**



## METODE

Med inspiration fra traditionelle økonomiske udregninger, som Return on Investment og cost-benefit-analyse, er metoden Social Return on Investment (SROI) blevet udviklet til at kvantificere og værdiansætte den effekt, som sociale velgørenhedsprojekter og organisationer skaber for målgruppen og samfundet. SROI-metoden tager afsæt i, hvilke interessenter der påvirkes af projektet, og hvilke effekter disse interessenter oplever som konsekvens af projektet (outcome). Herefter tilknyttes en monetær værdi til disse effekter. Værdien af effekterne sammenholdes herefter med det samlede input i form af tilskud, donationer og frivilliges tidsinvestering. Herved findes SROI-ratioen, som er et mål for, hvor meget værdi projektet genererer pr. investeret krone.

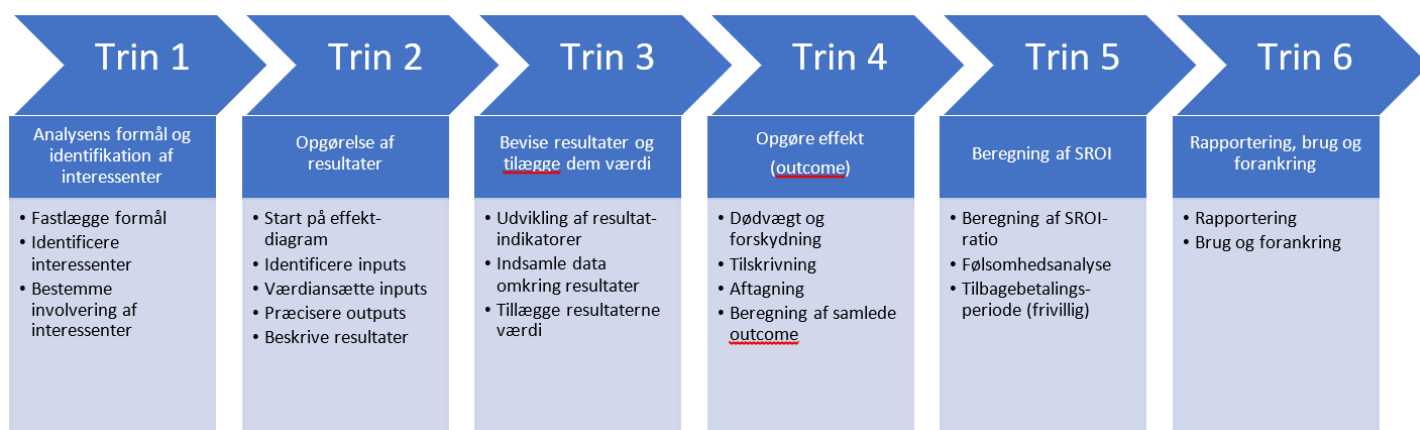
Der findes forskellige tilgange til en SROI-analyse. Denne analyse tager udgangspunkt i SROI-metoden udviklet af det tidligere Office of the Third Sector (OTS), som hørte under det britiske Cabinet Office<sup>2</sup>. Denne metode er blevet flittigt brugt af analyseinstitutter og fonde i forbindelse med studier af sociale projekter og organisationer<sup>3</sup> og har to centrale styrker. For det første kan den bruges til at afdække en stor del af de komplekse effekter sociale projekter og organisationer kan have på målgrupper. For det andet kan metoden benyttes til at sætte monetære værdier på "bløde" effekter, som ofte er svære at kvantificere.

Metoden er dog ikke perfekt og udvikles løbende, som den bliver brugt. Det er generelt en stor udfordring at indfange samtlige effekter, som et socialt projekt kan have på målgruppen og samfundet. For det første er det blotte antal af mulige outcomes stort. For det andet kan projektet potentielt påvirke både deltagerne direkte, men også personer i deltagerens omgangskreds og samfundet generelt gennem afledte effekter, hvilket øger antallet af interessenter og kompleksiteten af beregningerne betydeligt. Endeligt vil effekten af et projekt virke forskelligt på tværs af individer afhængigt af deres individuelle evner, karakteristika, motivation, familiesituation osv. Der skal eksempelvis bruges færre ressourcer på at skabe et positivt outcome for en person, som er motiveret til selv at gøre en indsats, end for personer som ikke er motiveret. Ved at benytte SROI-metoden er det dog muligt at indfange de mest væsentlige outcomes af et projekt, tilskrive dem en værdi, og give et realistisk billede af de effekter, som sociale projekter kan have på målgrupper. De effekter, som ikke kan tilskrives en monetær værdi, vil i stedet blive behandlet under afsnittet "Anden værdiskabelse".

Selvom hovedfokusset i en SROI-analyse er at estimere værdien af sociale indsatser, så bidrager analysen også med andet. Udarbejdelsen af en SROI-analyse er med til at skabe overblik over hvilke interessenter der findes, hvordan der skabes forandring for målgruppen og hvordan projektet fungerer. For organisationerne kan dette skabe en bedre forståelse for, hvordan de opnår forandringer og forbedringer hos målgruppen. Analysen kan også bruges til at kommunikere de effekter, som organisationen skaber, ud til potentielle donorer eller personer som er interesseret i projektet.

SROI-metoden bygger på 6 trin, der også fungerer som ramme for denne analyse. Først defineres analysens formål og interessenter, dernæst identificeres inputs og resultater, og disse tillægges en finansiell værdi. Herefter udregnes en SROI-ratio, så laves en sensitivitetsanalyse og til sidst rapporteres resultatet. De forskellige trin er vist i figur 5.

**FIGUR 5: DE 6 TRIN I SROI-ANALYSE**



Der findes forskellige statistiske metoder til at øge validiteten af resultaterne i en analyse. Tabel 2 viser et udpluk af de mest gængse metoder, som benyttes i analyser. Højere analyseniveauer medfører en stærkere kausalitet, hvor man med større sikkerhed kan isolere effekten af projektet og dermed tilskrive de forandringer, som målgruppen oplever, til projektets indsats. Analysen af Gallo befinder sig på niveau 1. Selvom dette er det laveste analyseniveau, kan analysens resultat stadig benyttes, da analysen tager forbehold for de større usikkerheder, som er forbundet med dette analyseniveau. Det gøres ved at trække de effekter fra, som ville have fundet sted, hvis Gallo ikke havde eksisteret (dødvægt), og som målgruppen har opnået pga. støtte fra andre end Gallo (fx familie og venner). Estimerne for disse effekters størrelse er fundet via spørgeskemaundersøgelser af et udsnit af borgerne, som har fået hjælp hos Gallo i 2020. Disse data uddybes i næste afsnit. Ved at tage højde for usikkerhederne giver analysen et konservativt estimat af Gallos indsats, således risikoen for en overestimering af effekterne er minimal.

**TABEL 2: ANALYSENIVEAUER OG STATISTISKE METODER<sup>4</sup>**

Niveau	Design	Statistisk metode
<b>5</b>	Randomiseret eksperiment	Grupper indeles tilfældigt i kontrol- og treatment-grupper af forskeren. Randomisering sikrer, at forskelle på tværs af kontrol- og treatment-gruppen ikke er årsag til outcome og man kan dermed isolere effekten af treatment (fx effekten af psykologhjælp).
<b>4</b>	Randomiseret quasi-eksperiment	Grupper indeles tilfældigt i kontrol og treatment-grupper ud fra naturligt opståede hændelser. Randomisering sikrer, at forskelle på tværs af kontrol- og treatment-gruppen ikke er årsag til outcome og man kan dermed isolere effekten af treatment (fx effekten af psykologhjælp).
<b>3</b>	Regressionsanalyse	Ikke-eksperimentelle evalueringer hvor effekten af treatment isoleres ved at holde en række forskellige individkarakteristika i datasættet konstant (fx køn, alder, uddannelse osv.).
<b>2</b>	Før- og eftermåling (evt. m. kontrolgruppe)	Den samme gruppe måles før og efter treatment modtages. Hvis det er muligt, kan en kontrolgruppe identificeres ved at finde den 'typiske' udvikling for personer, som ligner treatment-gruppen.

<b>1</b>	Tværsnitsstudie (evt. m. kontrolgruppe)	Måling af en gruppe på ét tidspunkt. Respondenter <i>kan</i> blive bedt om at forholde sig til deres situation før og efter interventionen, såfremt det ikke er muligt at måle før og efter interventionen. Hvis det er muligt, kan en kontrolgruppe identificeres ved at finde den 'typiske' udvikling for personer, som ligner treatment-gruppen.
----------	---	---

*Note: Et 'treatment' angiver en given indsats som en person modtager. Det kunne eksempelvis være at modtage psykologhjælp, økonomisk rådgivning eller det at få et socialt netværk*



## DATA

En udfordring, som opstår i udarbejdelsen af en SROI-analyse, er indsamlingen af data. Det kan være svært for organisationer og sociale projekter at indsamle validt data, som indfanger alle de aktiviteter og opgaver, som udføres. Det skyldes både, at det er tidsmæssigt krævende at indsamle, og at det er vanskeligt at følge borgeres individuelle – og ofte komplekse – udvikling præcist. Denne analyse tager udgangspunkt i Gallos egen dataindsamling, og analysen består af tre dele: Input, output og outcome. Tabel 3 nedenfor opsummerer kort hvilke input, output og outcome der er anvendt.

**Tabel 3 – Opsummering af input, output og outcome**

Input	Output	Outcome
<ul style="list-style-type: none"><li>• Gallos omkostninger i 2020</li><li>• Værdiansættelse af frivilliges indsats</li></ul>	<ul style="list-style-type: none"><li>• Aktivitetsoptællinger i Samtaleterapien, Værestedet, Social rådgivningen og krisetelefonen</li><li>• Fra optællingerne er det samlet antal aktiviteter fastsat</li></ul>	<ul style="list-style-type: none"><li>• Anvendelse af i alt 83 spørgeskemabesvarelser fra Gallos borgere</li><li>• Forandringer angivet i besvarelser omregnes til monetær finansiel og social værdi</li></ul>

### INPUT

Data til inputdelen består af Gallos regnskab og opgørelser over det antal timer, som frivillige har lagt i Gallo i 2020. Regnskabet viser de samlede omkostninger, som Gallo har brugt på at drive foreningen i 2020. Dette inkluderer løn til ansatte og almindelige driftsomkostninger. Frivilliges indsats indregnes også på inputsiden ved at værdiansætte den tid, som de har brugt hos Gallo. Det gøres med en timeløn på 236 kr. for uddannede og 121 kr. for ikke-uddannede (hovedsageligt studerende), da dette svarer til en typisk timeløn for hhv. uddannede som arbejder indenfor social og sundhedsvæsen<sup>5</sup> og ikke-uddannede som arbejder i butik<sup>6</sup>.

### OUTPUT

Data til outputdelen indeholder aktivitetsoptællinger foretaget gennem Gallos registreringssystem. I Samtaleterapien registrerer terapeuterne alle nye henvendelser, mens der i Værestedet laves optællinger ca. tre gange i ugen over de fremmødte. I Socialrådgivningen udfylder de to socialrådgivere et skema efter hver henvendelse, hvor der bliver noteret, hvad hver samtale har handlet om. De, som passer krisetelefonen, noterer ved slutningen af hver vagt, hvor mange opkald de har haft. Ud fra disse optællinger er det muligt at fastslå det totale antal af enkeltstående henvendelser, som de forskellige aktiviteter har haft, samt det er muligt at fastslå, hvor mange borgere der har besøgt Værestedet, Samtaleterapien og Socialrådgivningen Gallo i 2020.

Der er en vis usikkerhed forbundet med opgørelsen af timer og antal personer, som enten har modtaget hjælp (borgere) eller lagt en indsats som frivillig. Det skyldes, at en væsentlig del af Gallos indsats består i at hjælpe nu og her uden at bruge tid på at oprette sager eller beskrive detaljerede behandlingsforløb. Der er således et mørketal af borgere, som har modtaget kort eller akut hjælp, der ikke indgår i rapporten, da der ikke er foretaget aktivitetsoptællinger for denne gruppe. Rapporten har altså valgt en mere konservativ tilgang ved udelukkende at medtage de mere præcise optællinger for at minimere risikoen for en overestimering af effekterne.

## OUTCOME

Data for outcome, dvs. de endelige effekter, som borgerne har oplevet, er opgjort ud fra spørgeskemaundersøgelser fra et udsnit af borgere, som har fået hjælp i samtaleterapien, værestedet og socialrådgivningen. Borgernes besvarelser anvendes, fordi deres egne opfattelser vurderes som den bedste indikator for, hvilken tilknytning de har haft til Gallo, hvilke problemer de har fået hjælp til at håndtere, og hvor tilfredse de var med hjælpen. Derudover giver svarene en indikation af, om de har søgt hjælp hos andre end Gallo.

### Spørgeskemaundersøgelse

Spørgeskemaerne er udviklet af Lind Invest i samarbejde med Gallo og besvaret af borgere, som har fået hjælp hos Gallo i 2020 og de frivillige. Der er indsamlet i alt 83 besvarelser fra borgere, herunder 31 for værestedet, 31 for samtaleterapien og 21 fra socialrådgivningen. Derudover har 33 af dem, som var frivillige i 2020 besvaret et online spørgeskema, om dem selv og deres tilknytning til Gallo. Svarprocenten ligger således på 36% for samtaleterapien, 16% for værestedet og 45% for socialrådgivningen. Svarprocenten for de frivillige ligger på 39%.

Spørgeskemaerne til borgerne har været fysisk tilgængelige hos Gallo over nogle måneder, mens de frivillige er blevet opfordret til at deltage elektronisk. Der er en risiko for, at de borgere, som ikke har besvaret spørgeskemaet, ud fra en gennemsnitsbetragtning har været dårligere stillet eller haft større udfordringer end dem, som har besvaret spørgeskemaet. Besvarelserne kan derfor på den ene side afspejle den forandring, som de bedre stillede borgere har oplevet, hvilket kan overestimere effekterne. Omvendt forventes det samtidig, at de stærkeste borgere – givet deres bedre udgangspunkt – ikke har samme mulighed for at opnå lige så markante positive forandringer. Dette kan potentielt føre til en underestimering. Det forventes derfor, at svarene i spørgeskemaundersøgelsen med rimelig præcision kan benyttes til at estimere, hvor stor en andel af det totale antal borgere, som har fået hjælp og opnået en given forandring ved at komme hos Gallo. Hvis 30% af respondenterne angiver, at de har fået det bedre psykisk, antages det således, at 30% af det totale antal borgere, som er kommet hos Gallo, har fået det bedre psykisk. Dermed antages det, at respondenterne af spørgeskemaerne er repræsentative for den generelle population (brugere af Gallos kriserådgivning).

I dette års SROI-udregninger er der foretaget en ændring i brugen af spørgeskemaundersøgelserne i forhold til tidligere år. Dette års udregninger tager udgangspunkt i, at markeringen "meget bedre" og ikke "bedre" som minimum skal være angivet, før der tillægges en finansiel værdi. Dette skyldes, at de finansielle indikatorer angiver værdien af at flytte sig fra en samfundsgruppe til en anden baseret på psykisk helbred, og dermed ikke angiver værdier på forbedringer indenfor hver gruppe. Dette gør, at beregningerne i år, inkluderer en mere valid estimering af Gallos værdiskabelse, idet beregningerne er foretaget med en mindre grad af usikkerhed end beregningerne i 2019. Forbedringer indenfor en gruppe, skaber dog en vis værdi for både samfundet og den enkelte borger. Denne værdiskabelse er uddybet i afsnittet "Anden værdiskabelse".

Der er en række usikkerheder forbundet med spørgeskemaundersøgelserne, som det er nødvendigt at håndtere. Generelt er borgerne meget tilfredse med Gallos indsats og en stor del af de adspurgte har fået et stærkt tilhørsforhold til Gallo. Dette kan skabe en positivitetsbias, hvor borgerne potentielt overvurderer den effekt, som Gallo har haft på deres udvikling. Når en borger spørges ind til, om Gallo har afhjulpet problemer med angst, vil de således være mere tilbøjelige til at svare ja, når de i forvejen forbinder Gallo med noget positivt. Det kan være problematisk, hvis årsagen til, at angsten er afhjulpet, skyldes andre faktorer end Gallos indsats (fx hjælp fra familie, venner, offentlige services eller andet). Derudover kan det ikke udelukkes, at de stærkeste borgere, som har oplevet den største forandring, er mere villige til at svare på spørgeskemaet. Det kan potentielt føre til en overestimering

af Gallos indsats, da man i så fald ikke indfanger de tilfælde, hvor indsatsen ikke har haft samme effekt. Det er ikke muligt at justere for dette, da der ikke findes et overblik over forandringerne for alle borgere. For at håndtere potentielle overestimeringer spørges borgerne dog ind til, hvorvidt de har fået hjælp fra andre venner, bekendte eller professionelle, og om de mener, at andre væresteder kunne have hjulpet dem med det samme som Gallo. Dette giver en indikation af, hvor meget af outcome som kan tilskrives Gallos indsats, og gør det muligt at trække de effekter fra, som skyldes hjælp fra øvrige. Disse tilretninger er beskrevet yderligere i rapportens beregningsafsnit.

## **Beregninger**

Til at beregne outcome for samtaleterapien og værestedet anvendes der til dels rapporten *Socialt udsatte borgeres brug af velfærdssystemet*<sup>7</sup> af Det Nationale Forsknings- og Analysecenter For Velfærd (VIVE). Rapporten opgør det træk som forskellige udsatte grupper har på velfærdsydelserne i Danmark. I grupperne placeres de borgere, som indenfor en fem-årig periode er blevet registreret med en psykisk lidelse eller et misbrugsproblem. Disse borgere er derefter blevet inddelt i otte grupper med forskellig grader af udsathed, hvorefter deres brug af velfærdssystemet ydelser i 2014 er blevet opgjørt. Ud fra dette er de gennemsnitlige nettoudgifter pr. person i 2014 udregnet for hver af grupperne. Udgifterne til borgere dækker over sociale indsatser og ydelser under serviceloven, behandling i sundhedsvæsnet (både somatisk og psykiatrisk), overførselsindkomster, beskæftigelsesrettede indsatser samt retsvæsnet og kriminalforsorgen, hvor eventuel skattebetaling er fratrukket. Dog er ikke alle disse udgifter anvendt i dette års SROI-rapport. I år er udgifterne opdelt i udgifter vedrørende beskæftigelse og udgifter til andre velfærdsområder.

Beskæftigelsesudgifter dækker over overførselsindkomster, beskæftigelsesrettede indsatser samt eventuel skattebetaling. Udgifter til andre velfærdsområder består af de resterende udgifter. Denne opdeling har været nødvendig, eftersom at det nuværende datagrundlag ikke med sikkerhed kan sige at en person flytter sig ud af eksempelvis overførselsindkomst. Derfor er der til forskel fra tidligere år ikke medregnet potentielle beskæftigelseseffekter men kun effekter, og dermed udgiftsbesparelser, vedrørende andre velfærdsområder.

VIVE's opgørelse er en omfattende og meget præcis afdækning af samtlige udgifter forbundet med socialt udsatte i Danmark. Opgørelsen af disse udgifter anvendes til at værdiansætte den besparelse som Gallos indsatser har haft for det offentlige. Da VIVE's tal bygger brug af velfærdssystemets ydelser i år 2014, er værdierne fremskrevet til 2020 ved brug af forbrugerprisindekset i perioden. Fordi VIVE's rapport har lavet disse udgiftsopgørelser for nogle af de socialt udsatte grupper, som kommer i værestedet og samtaleterapien, så øger brugen af rapporten validiteten af den opgjorte værdiskabelse for de to aktiviteter.

Derudover anvendes Sundhedsstyrelsens rapport *Sygdomsbyrden i Danmark* fra 2016 til at værdiansætte den besparelse i offentlige udgifter, som Gallo skaber ved at hjælpe borgere ud af ensomhed. Rapporten er baseret på en række store undersøgelser af danskernes sundhed samt registerdata og rapporten vurderes derfor at øge validiteten af SROI-beregningerne.

## **Dataindsamling og sociale effekter**

Den data, der er tilgængelig for socialrådgivningen, er indsamlet af de tre uddannede socialrådgivere. De har opgjørt det antal timer, de har arbejdet for Gallo i 2020, hvilket vurderes at kunne gøres med relativ stor præcision. Derudover er de blevet bedt om at angive, de opgavetyper de hjælper borgerne med, samt et estimat af den procentandel, som de forskellige opgavetyper fylder. Socialrådgiverne noterer ned i skemaer efter hver henvendelse, hvad henvendelsen drejede sig om. Det vurderes, at de andele, som er placeret i de andre kategorier, er rimelig valide data. Det eneste element af usikkerhed er, at nogen af samtalerne kan have berørt flere emner.

Indsamlingen af data omkring krisetelefonen er svær, da de fleste henvendelser er anonyme. Dette gør, at det ikke er muligt at opgøre antal unikke borgere og deres nytte med ret stor præcision, og

der anvendes derfor kun de data, der kan opgøres med relativ stor præcision, nemlig antal samtaler. Antallet af samtaler noteres efter hver vagt og data herpå er derfor rimelig valid. Den gennemsnitlig varighed af samtalerne, som anvendes i beregningerne, er derfor et estimat, som er behæftet med en vis usikkerhed. Dette øger usikkerheden omkring værdien, som Krisetelefonen skaber.

Gallos borgere oplever en række effekter i personligt velvære ved at komme hos Gallo, hvilket kan aflæses ud fra borgernes besvarelser af spørgeskemaerne. Disse positive effekter på borgernes velvære kan tilskrives en monetær værdi ved at anvende estimater fra Social Value Bank<sup>8</sup>. Værdierne i Social Value Bank er fastsat gennem en lang række spørgeskemaundersøgelser af borgere i Storbritannien. Her kan man ved at isolere effekten af en given social værdi (fx det at have høj selvtillid eller fast bolig) observere forskelle i den gennemsnitlige indkomst for borgere med og uden en given social status (fx individer med hhv. lav og høj selvtillid eller hhv. hjemløse og personer med fast bolig). Ved at holde alle andre karakteristika konstant kan værdien af en given social værdi fastsættes, og man får den gennemsnitlige værdi af at have fx høj selvtillid eller fast bolig. Værdierne er baseret på briter og tager derfor, modsat VIVE, udgangspunkt i et andet land end Danmark. Det antages, at værdierne for borgere i Storbritannien, kan benyttes direkte for borgere i Danmark, da de to lande er relativt ens både i forhold til udviklingsniveau, leveforhold, velstand og kultur. Det vurderes derfor, at Gallos borgere oplever en effekt af samme størrelsesorden, som der er blevet målt i Storbritannien, og at værdierne fra Social Value Bank derfor er et godt mål for værdiskabelsen.

## INTERESSEENTER

### Borgerne

Borgerne hos Gallo er centrale interessenter, da Gallos eksistensgrundlag består i at hjælpe dem. Omfanget af udfordringer og behov, som den enkelte borger har, varierer meget, og der er således også stor forskel på, hvilken værdi Gallo skaber for den enkelte borger. En stor andel af borgerne i samtaleterapien får et bedre psykisk helbred, mere selvtillid eller hjælp med sociale udfordringer. I værestedet får borgerne mulighed for at indgå i sociale relationer, får gode råd og føler sig mindre ensomme. I socialrådgivningen for borgerne primært hjælp til en række socialfaglige problemstillinger.

Det er således svært at sige noget generelt om den effekt, Gallo har på borgerne. Ved at opdele borgerne i dem, som primært har fået hjælp i samtaleterapien, dem som primært kommer i socialrådgivningen og dem som primært er kommet i værestedet, er det muligt lave en opdeling i hvilke effekter, borgerne *primært* oplever. Borgerne indgår derfor på outputsiden (gennem aktivitetsopgørelser) og på outcome-siden, hvor den værdi, som Gallo skaber for borgerne, opgøres. Tabel 4 illustrerer karaktertrækkene ved den typiske borger i samtaleterapien, i socialrådgivningen og i værestedet.

**TABEL 4: KARAKTERISTIK AF TYPISKE BORGERE I GALLO**

Samtaleterapien	Værestedet	Socialrådgivningen
<ul style="list-style-type: none"><li>• Personer med små eller store problematikker</li><li>• Hovedsageligt personer med fast tilknytning til arbejdsmarkedet samt en mindre andel arbejdsløse</li><li>• Personer med psykiske problemer (bl.a. depression, angst, skizofreni)</li><li>• Personer, der søger hjælp med relationsproblemer, personlige kriser og andet</li><li>• Personer, der muligvis ikke har råd til behandlinger</li><li>• Personer som har opgivet at søge hjælp hos det offentlige pga. lange ventetider</li></ul>	<ul style="list-style-type: none"><li>• Primært personer på offentlig forsørgelse</li><li>• Personer som har Gallo som primært fællesskab</li><li>• Personer med psykiske problemer</li></ul>	<ul style="list-style-type: none"><li>• Personer der er socialt eller psykisk sårbare</li><li>• Personer der har brug for hjælp til dialog med kommunen.</li><li>• Personer der har brug for økonomisk rådgivning</li><li>• Personer der har brug for hjælp til borgerservice</li></ul>

Ud fra en gennemsnitsbetragtning har de personer, som kommer i værestedet større udfordringer, end dem der kommer i samtaleterapien. Personerne i værestedet er mere sårbare end personerne i samtaleterapien, er ensomme, ligesom mange af dem er førtidspensionister eller står på anden vis udenfor arbejdsmarkedet. Dem i samtaleterapien har i gennemsnit et mere "almindeligt" hverdagsliv med mere konkrete, frem for eksistentielle, udfordringer. Der er et overlap af personer i samtaleterapien og værestedet, da enkelte personer henvender sig både i samtaleterapien og i værestedet. Et estimat fra Gallo er, at 21% af dem, som kommer i værestedet, også benytter sig af

samtaleterapien. Værestedet og samtaleterapien skaber nogle af de samme effekter, og derfor trækkes disse borgere fra som dødvægt i analysen for værestedet for at undgå en overestimering af Gallos samlede værdiskabelse.

Socialrådgivningen blev etableret, fordi Gallo så et behov for socialfaglig rådgivning og har derfor til formål at hjælpe borgere med socialfaglige problematikker. Socialrådgivningen har i 2020 hovedsageligt ydet hjælp i form af økonomisk rådgivning. Hele 55% har fået råd og vejledning omkring gæld og hvordan man lægger et budget. Derudover har 10% fået råd og vejledning omkring arbejdsmarkedet herunder forskellige offentlige ydelser og yderligere 10% har fået vejledning omhandlede integration. Den totale effekt (og endelige SROI-ratio) beregnes ud fra den samlede indsats, som Gallo har leveret, da dette giver det mest retvisende billede af den værdi, som Gallo skaber.

### **Borgernes familier og omgangskreds**

Borgernes familier betragtes også som interessenter, da både den nære familie og omgangskreds som helhed vil opleve en effekt af forbedret mentalt og socialt velvære hos deres familiemedlem. Det gælder både borgernes ægtefæller, børn, forældre og nære venner. Denne gruppe er ikke taget med i analysen, da det ikke har været muligt at indsamle data eller mere specifik viden omkring effekten for denne gruppe.

### **De frivillige**

De frivilliges indsats udgør en central del af Gallos virke, og der har i 2020 været tilknyttet 85 frivillige. 82% af de frivillige er studerende (hovedsageligt psykologstuderende), mens de resterende primært er uddannede psykologer, pædagoger eller socialrådgivere.

Frivillige modtager ikke løn, men den tid, de investerer, er stadigvæk værdifuld for dem selv og samfundet - det er en såkaldt alternativomkostning. Denne omkostning betegner det økonomiske tab, de frivillige har ved at arbejde frivilligt i stedet for at tage et lønnet job. På den anden side oplever de frivillige en forbedret livskvalitet ved at arbejde frivilligt, og de får værdifulde erfaringer, som kan bruges i deres fremtidige erhvervskarriere<sup>9</sup>. Gallo tilbyder bl.a. løbende supervision af en psykolog og psykoterapeut, hvilket er med til at underbygge det faglige udbytte af arbejdet. De frivillige indgår således både som input-, output- og outcome. Inputtet består af deres tidsinvestering, outputtet af en samlet aktivitetsopgørelse for de timer, de har lagt hos Gallo, og outcome af forbedret livskvalitet og erfaringer ved at lave frivilligt arbejde.

### **Det offentlige**

Det offentlige oplever en række værdifulde effekter af Gallos arbejde gennem lavere udgifter til behandlinger herunder psykologtimer, psykiatriske indlæggelser og andre behandlingstilbud, som helt eller delvist betales af det offentlige. Denne effekt er estimeret og inkluderet i analysen. Dette gøres ud fra en rapport fra Det Nationale Forskning- og Analysecenter For Velfærd (VIVE), hvor udsatte gruppers træk på det danske velfærdssystem er opgjort ud fra registerdata. Det offentlige er derfor inkluderet på outcome-siden.

### **Private bidragsydere**

Bidragsyderne indgår som interessenter på inputsiden, fordi de donerer penge til Gallo og er dermed med til at sikre foreningens eksistens. Denne gruppe består af velgørende fonde, virksomheder og velhavende enkeltpersoner. Gallos indsats er som nævnt rettet mod udsatte borgere, hvorfor Gallo ikke skaber værdi for bidragsyderne. De indgår derfor kun på inputsiden i analysen. De private bidragsyders samlede donationer i 2020, inklusive medlemskaber, lå på 1.745.015 kr., og dertil kommer der ikke-finansielle gaver svarende til et beløb på 70.000 kr.

### Ledelse og ansatte

Denne gruppe er interessenter, fordi de sikrer den daglige drift og organisering af Gallos frivillige og de overordnede aktiviteter for borgerne, så de i sidste ende tilbydes den bedst mulige hjælp. Ledelsen og de ansattes løn indgår i Gallos regnskab og tæller således med på inputsiden. På outcome-siden medregnes de ansatte indirekte, idet deres indsats skaber den fremtalte værdi, som borgerne får ved at komme hos Gallo.

**TABEL 5: OVERSIGT OVER INTERESSETER**

Gruppe	Effekt	Inkluderet i analyse?
<b>Borgere</b>	Forbedret psykisk helbred, tilknytning til socialt netværk, hjælp til hverdagsudfordringer og hjælp til socialfaglige problemstillinger.	Ja. Borgere indgår som output og outcome.
<b>Borgernes familier og omgangskreds</b>	Oplever afledte effekter fordi deres familiemedlem eller bekendte har fået det bedre ved at komme hos Gallo.	Nej. Borgernes familier og omgangskreds indgår ikke i analysen.
<b>De frivillige hos Gallo</b>	Investerer tid og energi i Gallo hvilket gavner borgerne. De frivillige oplever selv forbedret livskvalitet og får værdifulde erfaringer ved at udføre frivilligt arbejde.	Ja. Frivillige indgår både på input-, output- og outcome-siden.
<b>Det offentlige</b>	Bidrager med tilskud til organisationens drift og oplever økonomisk gevinst ved sparede udgifter til behandlinger og overførselsindkomster.	Ja. Det offentlige indgår på outcome-siden.
<b>Private bidragsydere</b>	Bidrager til at sikre Gallos eksistens med finansielle bidrag.	Ja. Private bidragsydere indgår som input.
<b>Ledelse og ansatte</b>	Sikrer den daglige drift og organisering af Gallo.	Nej. Ledelse og ansatte indgår indirekte i driftsudgifterne og den værdi de skaber for borgerne.

## BEREGNING

I det følgende afsnit præsenteres input, output og outcome for Gallo i 2020, og der beregnes en SROI-ratio for Gallos indsats. Først vil inputtet blive opgjort, hvorefter output opgøres. Herefter værdiansættes output i outcome delen, så den endelige SROI-ratio kan udregnes. Til sidst gennemføres en række sensitivitetssanalyser, som illustrerer, hvordan SROI-ratioen ændrer sig, hvis indsatsen eller rapportens antagelser ændres. Et komplet overblik over input, output, outcome og tilretninger kan ses i bilag 1 under "Impact Map". I bilag 2 under "Usikkerheder/antagelser" er analysens væsentlige usikkerheder og antagelser diskuteret.

### Input: Tid og ressourcer brugt i Gallo i 2020

Det største input kommer fra private donorer og fonde. Disse penge går til at dække Gallos driftsudgifter, herunder løn til ansatte, betaling af husleje, materialer samt ture og diverse arrangementer. Derudover indgår også mindre donationer, medlemskaber og ikke-finansielle donationer. Rapporten medtager kun de input, som faktisk er blevet brugt i 2020 (dvs. driftsomkostningerne), da disse udtrykker de reelle ressourcer, som er brugt på borgerne.

Borgerne har et tidsinput, som i teorien kunne indregnes, da de kunne have brugt tiden andetsteds. Der er dog ifølge OTS konsensus om, at modtagernes tidsforbrug ikke medregnes i SROI-analysen. Dette er også den mest retvisende tilgang i dette tilfælde, da en stor del af de borgere, som kommer hos Gallo først har en værdifuld alternativomkostning, efter de har fået hjælp hos Gallo.

Frivillige har et tidsinput, og dette tidsforbrug skal omsættes til en finansiell værdi. Der er ikke konsensus om, hvordan dette tidsforbrug værdiansættes<sup>10</sup>. Som et estimat for den værdi, de frivillige opgiver ved at arbejde frivilligt, bruges den løn, de kunne have tjent i et lønnet arbejdet ofte. Værdien kan også antages at være lig med deres værdiansættelse af fritid, men da dette er sværere at værdiansætte, så benyttes lønnen som estimat i analysen. Hos Gallo tæller de frivillige både uddannede behandlere og studerende, og derfor er alternativomkostningerne forskellige for de to grupper. Det er normalt, at studerende har et lønnet studiejob ved siden af deres studie f.eks. i en butik. For de studerende vælges alternativomkostningen på 121 kroner i timen, da dette er den typiske timeløn for ufaglært som arbejder i butik i Danmark i år 2020<sup>11</sup>. De uddannede frivillige dækker over mange forskellige professioner og dermed også forskellig løn. Fælles for dem er, at de er uddannet indenfor sundhed og socialfaglige positioner. Lønnen for de uddannede er derfor estimeret til at være 236 kroner per time, hvilket var den gennemsnitlige timeløn for folk, som arbejder indenfor sundhed og socialvæsen i 2020, eksklusive overarbejde<sup>12</sup>. Timelønnen vurderes til at være en et godt estimat for den alternativomkostning, som Gallos uddannede frivillige ville kunne have fået, hvis de havde taget lønnet arbejde i stedet for at arbejde for Gallo.

**TABEL 6: OVERSIGT OVER INPUT**

Udgifter	Beløb
Værestedet	905.269 kr.
Personaleomkostninger	501.487 kr.
Lokaleomkostninger	289.188 kr.
Administrationsomkostninger	108.285 kr.
Uddannelsesomkostninger	32.710 kr.
Renteomkostninger	5.128 kr.
Ikke-finansielle gaver	70.000 kr.



Frivilliges tidsinput	1.661.001 kr.
<b>Total</b>	<b>3.573.068 kr.</b>

*NB. Eventuelle afvigelser skyldes afrundinger*

De frivilliges tid udgør størstedelen af inputtet. De viser for det første, at Gallo er en organisation, som formår at tiltrække en masse frivillige kræfter. For det andet understreger det, hvor vigtige de frivillige er for hele Gallos virke: Uden de frivilliges indsats vil det ikke være muligt at hjælpe så mange borgere, som det er tilfældet.

I tabel 6 fremgår en oversigt over input, som er brugt i SROI-rationen, hvor de første syv punkter af tabellen er de forskellige typer af driftsomkostninger for Gallo i år 2020. Det ses blandt andet, at omkostninger til personale er 501.487 kr. hvilket er en stigning på omkring 150.000 kr. i forhold til 2019. Værestedet har i 2020 haft omkostninger for 905.269 kr. hvilket er forøgelse på over 250.000 kr. i forhold til 2019. De samlede driftsomkostninger for Gallo i 2020 er på 1.912.007 kr. hvor de i 2019 var på 1.426.361 kr. Dermed ses en stigning i driftsomkostninger i 2020 sammenlignet med 2019. Denne stigning kan primært tilskrives driftsomkostninger efter to ansættelser i Gallo.

## Output

De samlede aktiviteter for Gallo i 2020 angives herunder. Aktiviteterne er inddelt i samtaleterapien, værestedet, socialrådgivningen, krisetelefonen og frivillige som illustreret i tabel 7.

200 personer har modtaget hjælp i værestedet, mens der har været 86 samtaleforløb i samtaleterapien. Rapporten bygger på antagelsen om, at der er en unik borger bag hvert samtaleforløb, hvilket svarer til 86 borgere af samtaleterapien i 2020. Denne antagelse er nødvendig at gøre, fordi det ikke vides, om nogle borgere har haft mere end et samtaleforløb i løbet af 2020. Den centrale forskel på de to grupper er som nævnt, at personerne i samtaleterapien er indgået i et forløb, mens de 200, som er kommet i værestedet i løbet af året, har haft en mere løs tilknytning: Nogle er kommet der næsten hver dag, mens andre besøger værestedet mere sporadisk i løbet af året. 10 ud af de 200 personer, som er kommet i værestedet i år 2020, er kun fremmødt en gang. Derfor antages det, at 190 unikke personer er kommet mere fast i værestedet i løbet af år 2020. 47 unikke personer hjælp af socialrådgivningen i løbet af 2020.

**TABEL 7: OVERSIGT OVER OUTPUT**

Output	
Type	Beskrivelse
Værestedet	<ul style="list-style-type: none"> <li>• 200 personer i Værestedet</li> <li>• 190 unikke* personer</li> </ul>
Samtaleterapien	<ul style="list-style-type: none"> <li>• 86 samtaleforløb</li> <li>• 1.277 samtaler (1.136 forløbssamtaler, 141 akutsamtaler)</li> </ul>
Socialrådgivningen	<ul style="list-style-type: none"> <li>• 47 unikke personer*</li> <li>• 728 timers åben rådgivning</li> <li>• 600 timers arbejde udenfor åbningstiden</li> </ul>
Frivillige	<ul style="list-style-type: none"> <li>• 85 frivillige</li> </ul>
Krisetelefonen	<ul style="list-style-type: none"> <li>• 2.233 telefonsamtaler</li> </ul>

*\* 'Unikke' personer angiver hvor mange enkeltstående individer der er kommet i hhv. samtaleterapien og værestedet. Det varierer hvor mange gange en unik person har besøgt Gallo.*

## Outcome

I dette afsnit sættes der en monetær værdi på de aktiviteter, som er opgjort i outputdelen. Værdiskabelsen opgøres separat mellem Gallos tre funktioner, samtaleterapien, værestedet og socialrådgivningen. Derudover sættes der en monetær værdi til de samtaler, der har været over krisetelefonen.

Først angives bruttoværdien uden tilretninger, hvorefter effekten af Gallos indsats isoleres, så nettoværdien kan beregnes. Derefter kan den samlede SROI-ratio beregnes ud fra den samlede værdi, som er skabt. Den monetære værdifastsættelse kan overordnet opdeles i to typer:

### 1. Finansielle indikatorer

- VIVE udgav i 2018 en rapport<sup>13</sup>, som viser de offentlige omkostninger forbundet med forskellige grupper af socialt udsatte. Ud fra registerdata er det muligt at se, hvor mange udgifter staten har til personer med forskellige grader af social udsathed. Social udsathed er defineret ud fra otte grupper fra moderat psykisk lidelse til personer med psykisk lidelse med misbrug og kompleksitet. Der er altså tale om en omfattende og meget præcis afdækning af samtlige udgifter forbundet med socialt udsatte i Danmark. Dermed kan denne analyse benyttes til at beregne offentlige besparelser opnået ved Gallos indsats. Udgifterne til borgere dækker over sociale indsatser og ydelser under serviceloven, behandling i sundhedsvæsenet (både somatisk og psykiatrisk), medicintilskud, herberg, hjemmehjælp og hjemmesygepleje samt udgifter til retsvæsenet og kriminalforsorgen.
- Sundhedsstyrelsen udgav i 2016 en rapport med titlen *Sygdomsbyrden i Danmark 2016*. Rapporten opgør de sundheds- og samfundsmæssige omkostninger, som forskellige sundhedsmæssige fænomener har for det offentlige, herunder ensomhed. Denne rapport benyttes til at beregne offentlige besparelser opnået ved at Gallo hjælper borgere ud af ensomhed<sup>14</sup>.
- Værdiansættelsen af de frivillige indsatser tager udgangspunkt i de frivilliges angivelser af gennemsnitlig arbejdstid pr. måned, som et udsnit af de frivillige har besvaret et spørgsmål omkring i en online spørgeskemaundersøgelse. Værdiansættelsen af borgernes udvikling baserer sig på spørgeskemaundersøgelser af et udsnit af borgerne (dette er beskrevet i dataafsnittet).

### 2. Sociale værdier

- De timer, som frivillige og ansatte bruger på at hjælpe borgerne, skaber også en social værdi for borgerne, som skal tilskrives en monetær værdi. Her benytter rapporten data fra Social Value Bank<sup>15</sup>, som er et omfattende datasæt, hvor en række sociale værdier som fx det at have et socialt netværk, høj selvtillid eller fast bolig er værdiansat.
- Værdierne i Social Value Bank er fastsat gennem en lang række spørgeskemaundersøgelser af borgere i Storbritannien. Her kan man ved at isolere effekten af en given social værdi (fx det at have høj selvtillid eller fast bolig) observere forskelle i den gennemsnitlige indkomst for borgere med og uden en given social status (fx individer med hhv. lav og høj selvtillid eller hhv. hjemløse og personer med fast bolig). Ved at holde alle andre karakteristika konstant kan værdien af en given social værdi fastsættes, og man får den gennemsnitlige værdi af at have fx høj selvtillid eller fast bolig.
- Det antages, at værdierne for borgere i Storbritannien, kan benyttes direkte for borgere i Danmark, da de to lande er relativt ens både i forhold til udviklingsniveau, levestandard, velstand og kultur. Værdierne fra Social Value Bank omregnes fra

Britiske pund til danske kroner med vekselkurs 8,83<sup>16</sup> og angives i analysen udelukkende i danske kroner for at lette fortolkningen af opgørelserne.

### Tilretninger

SROI-metoden har fire typer af tilretninger, som benyttes til at isolere effekten af den indsats, som et givet projekt har:

- **Dødvægt:** Angiver, hvor stor en del af effekterne, som ville have fundet sted uden projektet. Disse trækkes fra, da de ikke kan tilskrives projektets indsats.
- **Forskydning:** Angiver, hvor meget af effekterne ved indsatsen, som erstattede andre effekter.
- **Tilskrivning:** Angiver, hvor meget af effekten, som skyldes bidrag fra *andre* organisationer eller mennesker. Dette skal trækkes fra for at få den isolerede effekt af projektet.
- **Aftagning:** Angiver, hvor meget af effekten, som aftager over tid. Denne rapport evaluerer Gallos indsats i 2020 og indeholder dermed ingen beregninger for den langsigtede effekt, som Gallo har på borgerne. Det har ikke været muligt at følge borgernes udvikling over tid, da Gallo vægter anonymitet højt, samt at tilknytningen til Gallo er relativt uformel. Derfor begrænser rapporten sig til at evaluere de effekter, som er observeret i 2020, og som kan estimeres med relativt stor sikkerhed. Der indgår således ingen aftagning af effekterne i denne rapport.

Formålet med tilretningerne er at undgå en overestimering af Gallos værdiskabelse. Nogen af Gallos funktioner skaber en eller flere af de samme værdier for borgerne, hvilket er problematisk når nogen borgere benytter flere af Gallos funktioner. Derfor har Gallo estimeret hvor mange af borgerne i værestedet, som benytter sig af andre af Gallos tilbud. Dette estimat anvendes som dødvægt for at undgå dobbelttælling. Dette giver det mest retvisende billede af Gallos samlede værdiskabelse, men skævrider værdifordelingen, i det hele dødvægten fratrækkes Værestedet. Dette er en nødvendighed, fordi det er ukendt hvilken funktion som primært skaber de overlappende værdier for borgerne.

I de følgende afsnit beregnes outcome for borgere, som har fået hjælp hos Gallo. Alle beregninger er foretaget med decimaler i et regneark og herefter afrundet og ført ind i tabellerne i afsnittet herunder. Små afvigelser i udregningerne skyldes altså afrundinger.

## Outcome for samtaleterapien

Følgende sektion omhandler den værdi, som Gallos samtaleterapi skabte i løbet af 2020. Først findes de finansielle værdier, som samtaleterapien har skabt i form af offentlige besparelser, hvorefter de sociale værdier fastsættes.

### Finansielle værdier

En del af de borgere, som kommer i samtaleterapien, er socialt udsatte, som kan klassificeres i VIVE's otte kategorier af udsatte borgere.

Baseret på de 31 besvarelser af spørgeskemaer, som borgere af samtaleterapien har udfyldt, har det været muligt at estimere, hvor mange der er kommet ud af social udsathed og dermed hvor mange udgifter Gallos samtaleterapi har sparet det offentlige for. Estimeringen baserer sig kun på det antal borgere, som både kan klassificeres som udsatte, og som har angivet at samtaleterapien har afhjulpet dem helt med netop de problemstillinger, som gør at de klassificeres som udsatte. De estimerede antal fremgår af tabel 8, og er baseret på den antagelse, at der er en unik borger per samtaleforløb, der har været i 2020. Det er nødvendigt at lave denne antagelse, fordi Gallo ingen data har på, om der er personer, der har haft mere end et samtaleforløb i 2020.

**TABEL 8: ANTAL UDSATTE BORGERE, SOM ER HJULPET UD AF SOCIAL UDSATHED I SAMTALETERAPIEN ELLER I EN KOMBINATION AF BÅDE VÆRESTED OG SAMTALETERAPI**

Udsathed	Totalt antal udsatte før indsats	Total antal borgere hjulpet ud af udsathed	Sparede nettoudgift pr. borger	Udgift sparet (brutto)
1) Moderat psykisk lidelse	39 borgere	14 borgere	36.518 kr.	506.540 kr.
2) Svær psykisk lidelse	14 borgere	8 borgere	142.994	1.190.078
Øvrig befolkning	33 borgere			
<b>TOTAL</b>	<b>86 borgere</b>	<b>22 borgere</b>		<b>1.696.618 kr.</b>

Tabel 8 viser, at 14 borgere med moderate psykiske lidelser har fået afhjulpet deres psykiske udfordringer, som de havde, før de kom i samtaleterapien. Yderligere 8 borgere med svær psykisk lidelse har fået afhjulpet deres problemer. Udgifter sparede ved, at 14 borgere med moderate psykiske lidelser flytter sig over til den øvrige befolkningsgruppe grundet Gallos hjælp, er forbundet med offentlige udgifter sparede på ca. 500.000 kr. De 8 borgere, som flytter sig ud af svær psykisk lidelse og over i den øvrige befolkningsgruppe, er forbundet med en offentlig besparelse på ca. 1.2 mio. kr. Selvom de resterende borgere ikke tælles med i denne værdiskabelse, så er flere af dem blevet afhjulpet forskellige problemstillinger, heriblandt stress og lavt selvværd. Disse effekter benævnes under afsnittet anden værdiskabelse.

En betydelig del af borgerne i samtaleterapien led af ensomhed, før de henvendte sig til Gallo. Netop oplevelsen af sociale relationer har betydning for menneskers fysiske og psykiske helbred. Ensomhed øger risikoen for blandt andet forhøjet blodtryk og hjertekarsygdomme, ligesom ensomme i højere grad ryger, er overvægtige, er fysisk inaktive og har søvnproblemer. Ensomme personer indlægges oftere, har mere sygefravær, er oftere på skadestuen m.m.<sup>17</sup> Dette resulterer i øgede sundhedsmæssige omkostninger for samfundet. De ekstra omkostninger til behandling og pleje af ensomme personer ligger samlet på 2,2 mia. kr.<sup>18</sup> svarende til et gennemsnit på 8.477 kr. pr. ensom opgjort på 2013 tal<sup>19</sup>. Disse tal er fremskrevet efter forbrugerprisindekset i perioden 2013-2020<sup>20</sup>, så

den offentlige udgift per borger svarer til 8.900 kr. Der er ikke medregnet værdier for personer, der er hjulpet på vej ud af ensomhed, selvom det skaber en vis værdi for samfundet, da de stadig betegnes som ensomme. De udgifter, som samtaleterapien sparer det offentlige for, fremgår af tabel 9, hvor afvigelser skyldes afrundinger.

**TABEL 9: BRUTTOEFFEKT, FINANSIEL VÆRDI SKABT VED AFHJULPET ENSOMHED I SAMTALETERAPIEN**

	Antal borgere hjulpet	Offentlige udgift, borger/år	Total værdi skabt
Afhjulpet ensomhed	6	8.900 kr.	49.384 kr.
Hjulpet på vej ud af ensomhed	8		

### Tilretninger

Tallene i tabel 8 og 9 er bruttotal, hvor der *ikke* er taget højde for, at flere borgere også har modtaget hjælp fra andre i perioden. Det vil de følgende beregninger tage højde for, så effekten af samtaleterapien indsats kan isoleres og nettoværdien beregnes.

I spørgeskemabesvarelsene har 48% angivet, at de har fået hjælp af en eller flere personer til de samme problemstillinger og udfordringer, som de har fået hjælp til i samtaleterapien. Effekten kan derfor tilskrives andre personer og/eller organisationer og ikke udelukkende Gallos samtaleterapi. For at isolere effekten af samtaleterapiens indsats, skal den hjælp, som borgere har modtaget fra andre professionelle og bekendte, trækkes fra, da det ikke kan udelukkes, at de har skabt den positive forandring, som borgerne oplever. Tilskrivningen sættes derfor til 48%.

Ydermere har 16% af borgerne har angivet, at de kunne have fået samme hjælp hos det offentlige, som de har fået i samtaleterapien. Det er derfor sandsynligt, at de ville have henvendt sig andre steder, hvis Gallo ikke havde eksisteret. Derfor sættes dødvægten til 16%. Der er ingen forskydning, da Gallos indsats ikke har erstattet andre effekter, som borgerne evt. oplever. Derudover er der tale om en evaluerende rapport, som kun dækker året 2020, værdierne rækker således ikke ud i fremtiden, og der er derfor ingen aftagning medtaget.

**TABEL 10: NETTOEFFEKT, FINANSIELLE VÆRDIER SKABT I SAMTALETERAPIEN**

Offentlige udgifter sparet	Bruttoeffekt	Dødvægt	Forskydning	Tilskrivning	Aftagning	Nettoeffekt
1) Moderat psykisk lidelse	506.540 kr.	16%	-	48%	-	219.272 kr.
2) Svær psykisk lidelse	1.190.077 kr.	16%		48%		515.164 kr.
Besparelser for afhjulpet ensomhed	49.384 kr.	16%		48%		21.378 kr.
<b>Totale offentlige besparelser</b>	<b>1.746.002 kr.</b>					<b>755.813 kr.</b>

*NB. Eventuelle afvigelser skyldes afrundinger*

Gallos samtaleterapi skabte finansiel værdi svarende til 755.813 kr. i 2020 efter tilretninger.

### Sociale værdier

Udover de finansielle værdier (i form af offentlige besparelser), som samtaleterapiens indsats over for socialt udsatte borgere har skabt, er der også sociale effekter, som borgere opnår ved at komme i Gallos samtaleterapi. Ud fra spørgeskemabesvarelsene er de mest væsentlige effekter, som borgere oplever ved at komme hos Gallo, identificeret og derefter værdiansat med værdier fra Social Value Bank.

Ud fra spørgeskemaundersøgelsen angiver 94% af borgerne, at de er tilfredse eller meget tilfredse med at komme hos Gallos samtaleterapi. Dette svarer til 80 borgere ud af de samlet 86 unikke borgere i samtaleterapien. Det vurderes derfor, at 80 borgerne af samtaleterapien har fået et sted, hvor de kan søge råd og vejledning, og at de derfor oplever værdien heraf. Derudover angiver 71% af borgerne, at de enten har fået et bedre eller meget bedre forhold til deres familie og venner, og denne andel oplever derfor værdien af denne forbedring. Desuden angiver 23% af borgerne, at de igennem deres samtaleforløb hos Gallo er blevet afhjulpnet enten angst, depression eller begge dele, og dette har ud over den finansielle værdi ligeledes en stor værdi for den enkelte, og dermed en social værdi.

**TABEL 11: BRUTTOOUTCOME, SOCIALE VÆRDIER SKABT I SAMTALETERAPIEN**

Indsatsområder i værestedet	Antal borgere	Værdi pr. borger	Total
Social værdi: Mulighed for at få råd lokalt	80 borgere	21.696 kr.	1.745.465 kr.
Social værdi: Mindsket depression og angst	19 borgere	324.652 kr.	6.656.085 kr.
Social værdi: Kan stole på familie	61 borgere	59.904 kr.	3.656.086 kr.
<b>Total bruttoeffekt</b>			<b>11.706.074 kr.</b>

*NB. Eventuelle afvigelser skyldes afrundinger*

### Tilretninger

Tallene i tabel 11 er bruttotal, hvor der *ikke* er taget højde for, at flere borgere også modtager hjælp fra fx deres egen læge, en kommunal sagsbehandler eller andre i perioden. Der skelnes ligeledes ikke mellem, om borgeren har fået afhjulpnet udfordringerne helt eller delvist. Tilskrivningen sættes igen til 48% og dødvægten sættes til 16%, hvilket gøres ud fra samme argumentation, som under samtaleterapiens finansielle værdiskabelse. Der er fortsat ingen forskydning eller aftagning.

**TABEL 12: NETTOEFFEKT, SOCIALE VÆRDIER SKABT I SAMTALETERAPIEN**

Sociale værdier	Bruttoeffekt	Dødvægt	Forskydning	Tilskrivning	Aftagning	Nettoeffekt
Mulighed for lokal rådgivning	1.745.465 kr.					755.581 kr.
Mindsket depression og angst	6.656.085 kr.	16%	-	48%	-	2.729.118 kr.
Kan stole på familie	3.656.086 kr.					1.582.655 kr.
<b>Totale offentlige besparelser</b>	<b>11.706.074 kr.</b>					<b>5.067.353 kr.</b>

*NB. Eventuelle afvigelser skyldes afrundinger*

Gallos samtaleterapi skabte social værdi svarende til 5.067.353 kr. i 2020 efter tilretning. Alt i alt skaber samtaleterapien værdi for 5.823.166 kr. som det fremgår af tabel 13:

**TABEL 13: OUTCOMEOVERSIGT FOR SAMTALETERAPIEN**

Outcome	Borgere	Nettoeffekt
<b>Finansielle outcomes</b>		
Moderat psykisk lidelse	14 borgere	219.272 kr.
Svær psykisk lidelse	8 borgere	515.164 kr.
Besparelser for afhjulp ensomhed	6 borgere	21.378 kr.
Samlet finansielt outcome		755.813 kr.
<b>Sociale outcomes</b>		
Outcome	Antal	Værdi
Mulighed for lokal rådgivning	80 borgere	755.581 kr.
Mindsket depression og angst	19 borgere	2.729.118 kr.
Kan stole på familie	61 borgere	1.582.655 kr.
Samlet socialt outcome		5.067.353 kr.
<b>Samlet outcome</b>		<b>5.823.166 kr.</b>

*Note: Antallet af borgere repræsenterer det antal, som har fået afhjulpet eksempelvis psykiske lidelser helt inkluderet, når de har angivet "meget bedre" i spørgeskemaet. Borgere, der har angivet "bedre" og dermed oplevet lidt forbedringer er ikke medregnet, da værdien er opgjort for mennesker der er afhjulpet.*

## Outcome for værestedet

Følgende sektion omhandler den værdi, som Gallos værested skabte i løbet af 2020. Først findes de finansielle værdier, som værestedet har skabt i form af offentlige besparelser. Herefter fastsættes de sociale værdier fastsættes.

### Finansielle værdier

Som beskrevet under afsnittet om interessenter, så har de borgere, som kommer i værestedet ud fra en gennemsnitsbetragtning, større udfordringer, end dem som henvender sig i samtaleterapien. Dette kan blandt andet ses ud fra, at der kommer flere borgere i værestedet, som har svære psykiske lidelser, end der gør i samtaleterapien. En del af de borgere, som kommer i værestedet, er derfor udsatte borgere, som kan klassificeres i VIVE's otte kategorier af udsatte borgere. Baseret på de 31 besvarelser af spørgeskemaer, som borgere af værestedet har udfyldt, har det været muligt at estimere, hvor mange der har oplevet forbedringer af deres sociale udfordringer, og dermed hvor mange udgifter Gallos værested har sparet det offentlige for. Estimeringen baserer sig kun på det antal borgere, som både kan klassificeres som udsatte, og som har angivet at værestedet har afhjulpet dem med netop de problemstillinger, der gør, at de kan klassificeres som udsatte. De estimerede antal fremgår af tabel 14, og er baseret på 190 unikke borgere. Det vil sige, at de 10 personer, som kun er fremmødt en enkelt gang, ikke er medtalt, fordi det ikke er sandsynligt, at der opnås en effekt efter blot et besøg i værestedet.

**TABEL 14: ANTAL UDSATTE BORGERE, SOM ER HJULPET UD AF SOCIAL UDSATHED I VÆRESTEDET ELLER I EN KOMBINATION AF BÅDE VÆRESTED OG SAMTALETERAPI**

Udsathed	Totalt antal udsatte før indsats	Total antal borgere hjulpet ud af udsathed	Sparede nettoudgift per borger	Udgift sparet (brutto)
1) Moderat psykisk lidelse	43 borgere	18 borgere	36.518 kr.	671.466 kr.
2) Svær psykisk lidelse	49 borgere	12 borgere	142.993 kr.	1.752.827 kr.
Øvrig befolkning	98 borgere			
<b>TOTAL</b>	<b>190</b>	<b>30 borgere</b>		<b>2.424.294 kr.</b>

Tabel 14 viser, at 18 af de i alt 43 borgere med moderate psykiske lidelser har fået afhjulpet de psykiske udfordringer, de havde, da de kom hos Gallo. Det betyder at de går fra at tilhøre gruppen med moderate psykiske lidelser til, at være en del af den øvrige befolkningsgruppe. Dette skift for de 18 borgere svarer til sparede offentlige udgifter på ca. 670.000 kr. Derudover har Gallos indsats også fået 12 borgere ud af svære psykiske lidelser, svarende til en offentlig besparelse på ca. 1,8 mio. kr. Samlet giver det offentlig besparelse på ca. 2,4 millioner kroner.

Ligesom ved samtaleterapien er der borgere i værestedet, som bliver afhjulpet deres ensomhed ved at komme der. Værdien af dette fastlægges til det samme som under samtaleterapien. Den værdi, som værestedet skaber ved at hjælpe ensomme borgere, fremgår af tabel 15.



**TABEL 15: BRUTTOEFFEKT, FINANSIEL VÆRDI SKABT VED AFHJULPET ENSOMHED I VÆRESTEDET**

	Antal borgere hjulpet	Offentlige udgift, borger/år	Total værdi skabt
<b>Afhjulpet ensomhed</b>	31	8.900 kr.	<b>272.762 kr.</b>
<b>Hjulpet på vej ud af ensomhed</b>	67		

### Tilretninger

Tallene i tabel 14 og 15 er bruttotal, hvor der *ikke* er taget højde for, at flere borgere også modtager hjælp fra fx deres venner og andre væresteder. Der skelnes ligeledes ikke mellem, om borgeren har fået afhjulpet udfordringerne helt eller delvist. Det vil de følgende beregninger tage højde for, så effekten af Gallos indsats kan isoleres og nettoværdien beregnes.

I de indsamlede spørgeskemabesvarelser svarede 29%, at de mener, at de i nogen grad eller i høj grad kunne have fået samme hjælp hos andre væresteder, som de fik hos Gallos værested. Derfor fastsættes dødvægten til 29%, fordi det er sandsynligt, at denne gruppe ville have henvendt sig til andre væresteder, hvis Gallo ikke eksisterede, og værdien ville derfor været blevet skabt alligevel. Ca. 11% af dem, som kommer i værestedet, benytter sig af samtaleterapien. Det er ikke muligt at sige, om de 11% af borgerne primært har fået hjælp hos samtaleterapien eller værestedet, men når man opgør besøgende i unikke borgere, så tæller de med begge steder. Det betyder, at værdiskabelsen tælles dobbelt for disse borgere på de områder, hvor værestedet og samtaleterapien skaber de samme værdier. Begge steder er der borgere, som har fået afhjulpet deres moderate psykiske lidelser, svær psykisk lidelse og ensomhed, og derfor tillægges en yderligere dødvægt på 11% til denne værdiskabelse for ikke at dobbelttælle de borgere, der kommer begge steder. Det betyder, at den samlede dødvægt bliver 40% for disse grupper.

Der laves en tilskrivning på 39%, idet den andel af respondenterne har angivet, at de har fået hjælp til deres problemstillinger hos andre end de frivillige fra Gallo. Her er kun medregnet dem, der har angivet, at de har fået hjælp af familie, venner og andre væresteder, da det vurderes, at disse kan levere en hjælp, der svarer til den hjælp, man kan få hos Gallos værested. De, der har fået hjælp hos det offentlige, medtages ikke, da Gallo ses som et supplement til de ydelser, som det offentlige leverer. Man kan derfor ikke tilskrive værestedet alt værdien af disse menneskers forbedringer. Der er ingen forskydning medtaget, da Gallos indsats ikke har erstattet andre effekter, som borgerne eventuelt oplever. Derudover er der tale om en evaluerende rapport, som dækker året 2020, værdierne rækker således ikke ud i fremtiden, og der er derfor ingen aftagning medtaget.

**TABEL 16: NETTOEFFEKT, FINANSIELLE VÆRDIER SKABT I VÆRESTEDET**

Offentlige udgifter sparet	Bruttoeffekt	Dødvægt	Forskydning	Tilskrivning	Aftagning	Nettoeffekt
1) Moderat psykisk lidelse	671.466 kr.	40%	-	39%	-	248.743 kr.
2) Svær psykisk lidelse	1.752.827 kr.					649.330 kr.
Afhjulpet ensomhed	272.762 kr.					101.044 kr.
<b>Totale offentlige besparelser</b>						<b>999.117 kr.</b>

Efter tilretninger kan det altså konkluderes, at Gallos værested har sparet det offentlige for knap 1 mio. kr. i diverse udgifter forbundet med offentlige services til udsatte borgere.

### Sociale værdier

Udover de finansielle værdier (i form af offentlige besparelser), som værestedets indsats over for socialt udsatte borgere har skabt, er der også en række positive sociale effekter, som borgere opnår ved at komme hos Gallos værested. Ud fra spørgeskemabesvarelsenerne er de mest væsentlige effekter, som borgere oplever ved at komme hos Gallo, identificeret og derefter værdiansat med værdier fra Social Value Bank. De 190 unikke borgere, som Gallo estimerer er kommet i værestedet i løbet af 2020 to eller flere gange, har derigennem fået et socialt tilhørssted, hvor de kan vende deres problematikker med andre i trygge omgivelser.

Overordnet set er borgerne, som kommer i værestedet meget tilfredse: Hele 90% af borgerne er tilfredse eller meget tilfredse med at komme i værestedet. Generelt tegner der sig et billede af, at de værdier, som skabes i værestedet, opstår gennem det sociale fællesskab og rådgivning. Værdien af dette kan fastsættes med indikatoren "able to obtain advice locally" fra Social Value bank og gælder for de 90% af borgerne, som er tilfredse med at komme i værestedet. 48% angiver, at de i højere grad er blevet en del af et socialt fællesskab end før de kom hos Gallo. Til at indfange værdien af dette benyttes "member of social group" fra Social Value Bank. Derudover angiver 16% af dem, der kommer i værestedet, at de ved at være kommet i værestedet er blevet afhjulpnet med enten depression eller angst. Værdien af dette fastsættes med "relief from depression and anxiety" fra Social Value Bank. 65% angiver, at de har fået et bedre forhold til deres familie og venner ved at komme i værestedet. Værdien af dette fastsættes med værdien "able to rely on family" fra Social Value Bank.

**TABEL 17: BRUTTOOUTCOME, SOCIALE VÆRDIER SKABT I VÆRESTEDET**

Indsatsområder i værestedet	Antal borgere	Værdi pr. borger	Total
Social værdi: Mulighed for at få råd lokalt	172 borgere	21.696 kr.	3.723.284 kr.
Social værdi: Medlem af social gruppe	92 borgere	16.336 kr.	1.501.848 kr.
Social værdi: Mindsket depression og angst	31 borgere	324.652 kr.	9.949.000 kr.
Social værdi: Kan stole på familie	123 borgere	59.904 kr.	7.343.090 kr.
<b>Total bruttoeffekt</b>			<b>22.517.222 kr.</b>

*NB. Eventuelle afvigelser skyldes afrundinger*

Værestedet skaber altså i alt værdi svarende til 22.517.222 kr. før tilretninger.

### Tilretninger

For at isolere den effekt, som Gallos værested har haft på de 190 borgere, er det nødvendigt at trække de effekter fra, som ville være sket uden værestedet, og som er sket med hjælp fra udefrakommende.

Tilskrivningen fastsættes til 48%, som ved de finansielle værdier. Ydermere har 29% angivet, at de mener, at andre væresteder kunne have hjulpet dem med det, som Gallo har hjulpet med. Disse ville sandsynligvis have henvendt sig hos andre væresteder, hvis Gallo ikke have eksisteret og værdien

ville derfor være indtruffet alligevel. Derfor fastsættes dødvægten til 29%. Derudover tillægges yderligere en dødvægt på ca. 10% til tre af værdierne, fordi disse ligeledes skabes i samtaleterapien og derfor ikke skal dobbelttælles for de 10% af værestedets borgere, som ligeledes kommer i samtaleterapien.

Det er ikke helt retvisende at placere hele dødvægten på værestedet, men siden det er uvist, hvor disse borgere har fået deres primære hjælp, samt at det estimeres, at det er 10% af værestedets borgere, som kommer sideløbende i samtaleterapien, vurderes det, at denne løsning er den mest retvisende for Gallos samlede værdiskabelse.

Reelt er værestedets værdiskabelse nok højere end angivet i denne rapport og samtaleterapiens tilsvarende mindre. Der er ingen forskydning medtaget, da Gallos indsats ikke har erstattet andre effekter, som borgerne eventuelt oplever. Derudover er der tale om en evaluerende rapport, som dækker året 2020, værdierne rækker således ikke ud i fremtiden, og der er derfor ingen aftagning medtaget.

**TABEL 18: NETTOEFFEKT, SOCIALE VÆRDIER SKABT I VÆRESTEDET**

Offentlige udgifter sparet	Bruttoeffekt	Dødvægt	Forskydning	Tilskrivning	Aftagning	Nettoeffekt
Social værdi: Medlem af social gruppe	1.501.848 kr.	29%				653.249 kr.
Social værdi: Mindsket depression og angst	9.949.000 kr.		-	48%	-	3.685.581 kr.
Social værdi: Kan stole på familie	7.343.090 kr.	40%				2.720.229 kr.
Social værdi: Mulighed for lokal rådgivning	3.723.284 kr.					1.379.281 kr.
<b>Totale offentlige besparelser</b>						<b>8.438.341 kr.</b>

Dermed er der skabt social værdi for 8.438.341 kr. i værestedet i 2020, når alle tilretninger er medregnet. Alt i alt skaber Værestedet værdi for 9.437.458 kr. som det fremgår af tabel 19:

**TABEL 19: OUTCOMEOVERSIGT FOR VÆRESTEDET**

<b>Outcome</b>	<b>Borgere</b>	<b>Nettoeffekt</b>
<b>Finansielle outcomes</b>		
Moderat psykisk lidelse	18 borgere	248.743 kr.
Svær psykisk lidelse	12 borgere	649.330 kr.
Besparelser for afhjulpet ensomhed	31 borgere	101.044 kr.
Samlet finansielt outcome		999.117 kr.
<b>Sociale outcomes</b>		
Mulighed for lokal rådgivning	172 borgere	1.379.281 kr.
Medlem af en social gruppe	92 borgere	653.249 kr.
Mindsket depression og angst	31 borgere	3.685.582 kr.
Kan stole på familie	123 borgere	2.720.229 kr.
Samlet socialt outcome		8.438.341 kr.
<b>Samlet outcome</b>		<b>9.437.458 kr.</b>

*Note: Antallet af borgere repræsenterer det antal, som har fået afhjulpet eksempelvis psykiske lidelser helt inkluderet, når de har angivet "meget bedre" i spørgeskemaet. Borgere, der har angivet "bedre" og dermed oplevet lidt forbedringer er ikke medregnet, da værdien er opgjort for mennesker der er afhjulpet.*

## Outcome for socialrådgivningen

Socialrådgivningen blev startet med det formål at hjælpe borgere med socialfaglige problemstillinger og i 2020 besøgte 47 unikke borgere socialrådgivningen. Borgerne har i Socialrådgivningen fået hjælp til en lang række socialfaglige problemstillinger herunder økonomisk rådgivning, integrationsopgaver, dialog med kommunen, samt rådgivningen indenfor bl.a. bolig, offentlige ydelser og pension. Tabel 20 viser procentfordelingen over hvilke områder borgerne blev hjulpet med i 2020.

**TABEL 20: FORDELING OVER DE TYPISKE OPGAVER SOM SOCIALRÅDGIVNINGEN HJÆLPER MED**

Overordnet kategori	Eksempler på opgaver	Procentandel
<b>Økonomisk Rådgivning</b>	Gældsernæring, kontakt til Skat og Gældsstyrelsen, hjælp til at lægge budget mv.	55%
<b>Arbejdsmarked</b>	Råd og vejledning omkring sygedagpenge, kontanthjælp, fleksjob, førtidspension mv.	10%
<b>Bolig</b>	Hjælp til at ansøge om bolig, hjælp til at ansøge om bostøtte, boligindsudslån, flytteudgifter mv.	5%
<b>Børn og Unge</b>	Rådgivning omkring efterværn, anbragte børn, efterskoleophold mv.	5%
<b>Integrationsopgaver</b>	Hjælp og vejledning omkring ansøgning af pas, pensionsforhold, læsning af breve mv.	10%
<b>Andet</b>	Bisidderfunktion, kontakt med kommunen mv.	15%

NB. Eventuelle afvigelser skyldes afrundinger

## Finansielle værdier

Socialrådgivningen foretages af tre uddannede socialrådgivere, der er tilknyttet Gallo. Heraf arbejder to af socialrådgiverne i skånejob, imens den tredje arbejder som frivillig i 2020. De ydelser, som socialrådgiverne leverer, svarer på mange områder til de ydelser som offentlig ansatte socialrådgivere leverer. Gallo sparer således det offentlige for de udgifter, der er i forbindelse med det offentlige socialrådgivning. Til at estimere den finansielle værdi af Gallos socialrådgivning anvendes der timelønnen for en kommunalt ansat socialrådgiver ansat på laveste løntrin i Region Midtjylland. Timelønnen for en kommunalt ansat ligger på 176,27 kr. i timen jf. Dansk Socialrådgiversforenings hjemmeside<sup>21</sup>.

**TABEL 21: BRUTTOOUTCOME FOR DE FINANSIELLE VÆRDIER SKABT I SOCIALRÅDGIVNINGEN**

Frivillige	Antal enheder	Værdi pr. enhed	Total
Sparede socialrådgivningstimer	1.238 timer	176 kr./time	218.222 kr.
<b>Total</b>			<b>218.222 kr.</b>

NB. Eventuelle afvigelser skyldes afrundinger

Socialrådgivningen finansiell værdi svarende til 218.222 kr. i 2020 før tilretninger.

### Tilretninger

Knap hver fjerde borger (24%), der kommer i Socialrådgivningen mener, at det offentlige kunne have hjulpet dem med de samme problemstillinger, som de har fået hjælp til hos Socialrådgivningen. Derfor fastsættes dødvægten til 24%. Der er ingen forskydning medtaget, da Gallos indsats ikke har erstattet andre effekter, som borgerne eventuelt oplever. Derudover er der tale om en evaluerende rapport, som dækker året 2020, værdierne rækker således ikke ud i fremtiden og der er derfor ingen aftagning medtaget.

**TABEL 22: NETTOOUTCOME FOR DE FINANSIELLE VÆRDIER SKABT I SOCIALRÅDGIVNINGEN**

	Bruttoeffekt	Dødvægt	Forskydning	Tilskrivning	Aftagning	Nettoeffekt
Sparede socialrådgivningstimer	218.222 kr.	24%	-	-	-	165.849 kr.
<b>Total nettoeffekt</b>						<b>165.849 kr.</b>

*NB. Eventuelle afvigelser skyldes afrundinger*

Gallos socialrådgivning skabte finansiel værdi svarende til 165.849 kr. i 2020 efter tilretning.

### Sociale værdier

Udover udgifter til socialrådgivning, som Gallos Socialrådgivning sparer det offentlige for, så oplever borgerne ligeledes en stigning i socialt velvære ved at kunne henvende sig og få anonym rådgivning og hjælp til socialfaglige problemstillinger og opgaver. Værdien af dette fastsættes ud fra Social Value Bank. Dertil har 7 borgere angivet, at de har fået hjælp til at finde en bolig, hvor værdien af at finde en fast bolig anvendes som indikator. Desuden har 4 borgere angivet, at de er blevet hjulpet med gældsproblemer og værdien af dette sættes til den laveste gældsrelaterede værdi fra Social Value Bank. Derudover angiver 43 borgere, at de er meget tilfredse eller tilfreds med at komme i socialrådgivningen. Værdien af dette kan fastsættes med indikatoren "able to obtain advice locally" fra Social Value bank og gælder for de 43 af borgerne, som er tilfredse med at komme i værestedet

**TABEL 23: BRUTTOOUTCOME FOR SOCIALE VÆRDIER SKABT I SOCIALRÅDGIVNINGEN**

Socialrådgivningen	Antal enheder	Værdi pr. enhed	Total
Mulighed for lokal rådgivning	43 borgere	21.696 kr./person	927.003 kr.
Gældfri	4 borgere	14.067 kr./person	62.964 kr.
Midlertidig bolig til fast bolig	7 borgere	70.809 kr./person	475.435 kr.
<b>Total</b>			<b>1.465.403 kr.</b>

*NB. Eventuelle afvigelser skyldes afrundinger*

Det at kunne få rådgivning hos Gallos socialrådgivning skaber i alt værdi for 1.465.403 kr. før tilretninger.

## Tilretninger

Af de 21 borgere som har besvaret spørgeskemaet for socialrådgivningen, angiver 4 borgere, at de kunne have fået hjælp af andre rådgivningssteder med deres problemstillinger. Dette svarer til 19% af dem, som benytter sig af socialrådgivningen, hvilket sættes som dødvægten. Yderligere angiver 2 ud af de 21 borgere, som har besvaret spørgeskemaet, at de kunne have fået samme hjælp til deres problemstillinger af venner eller familie. For at isolere effekten af de sociale værdier skabt i socialrådgivningen, sættes tilskrives med ca. 10%.

**TABEL 24: NETTOEFFEKT FOR SOCIALE VÆRDIER SKABT I SOCIALRÅDGIVNINGEN**

	Bruttoeffekt	Død- vægt	Forskyd- ning	Tilskriv- ning	Aftag- ning	Nettoeffekt
Mulighed for lokal rådgivning	927.003 kr.	19%	-	10%	-	679.361 kr.
Gældfri	62.964 kr.	19%	-	10%	-	46.116 kr.
Midlertidig bolig til fast bolig	475.435 kr.	19%	-	10%	-	348.221 kr.
<b>Total nettoeffekt</b>						<b>1.073.699 kr.</b>

*NB. Eventuelle afvigelser skyldes afrundinger*

Gallos socialrådgivning skabte derfor social værdi svarende til 1.073.699 kr. i 2020 efter tilretninger. Alt i alt skaber Socialrådgivningen værdi for 1.239.548 kr. som det fremgår af tabel 25:

**TABEL 25: OUTCOME OVERSIGT FOR SOCIALRÅDGIVNINGEN**

Outcome	Antal enheder	Nettoeffekt
<b>Finansielle outcomes</b>		
Sparede socialrådgivningstimer	1.238 timer	165.849
<b>Sociale outcomes</b>		
Mulighed for lokal rådgivning	43	679.361 kr.
Gældfri	4	46.116 kr.
Midlertidig bolig til fast bolig	7	348.221 kr.
<b>Samlet outcome</b>		<b>1.239.548 kr.</b>

*Note: Antallet af borgere repræsenterer det antal, som har fået afhjulpet eksempelvis psykiske lidelser helt inkluderet, når de har angivet "meget bedre" i spørgeskemaet. Borgere, der har angivet "bedre" og dermed oplevet lidt forbedringer er ikke medregnet, da værdien er opgjort for mennesker der er afhjulpet.*

## Outcome for krisetelefonen

Følgende sektion omhandler den værdi, som Gallos krisetelefon skabte for borgere i løbet af 2020. I sektionen fastsættes kun finansielle værdier i form af offentlige besparelser. Det er ikke muligt at fastsætte nogen sociale værdier, fordi det er uvist præcis hvor mange unikke borgere som benytter krisetelefonen, samt uvist hvad borgerne føler de får ud af at benytte krisetelefonen.

### Finansiell værdi

I Gallo er en telefon tilknyttet, som både brugerne af huset og folk udefra anvender. Krisetelefonen hjælper folk med problemer af forskellig størrelse og meget forskellig karakter, og havde i løbet af 2020, 2.233 samtaler med forskellige borgere, som havde brug for at snakke med nogen. Samtalerne havde en estimeret, gennemsnitlig varighed på 30 minutter, svarende til at krisetelefonen er blevet anvendt 1.116 timer i løbet af 2020. Antallet af unikke borgere har ikke været muligt at estimere, fordi mange opkald er af borgere, der ønsker anonymitet. Dette gør det svært at estimere fordelingen af opgavernes karakter, og antallet af unikke borgere. Selvom det ikke er muligt at opgøre præcist, så har Gallo estimeret fordelingen af borgere, der henvender sig. Dette fremgår af tabel 26.

**TABEL 26: ESTIMERET FORDELINGEN AF BORGERE, DER RINGER TIL KRISETELEFONEN**

Opgavernes karakter	Andel
Alvorlige krisesamtaler	25%
Faste gæster i værestedet, som har noget de ønsker at dele med nogen de kender.	25%
Folk der kun benytter krisetelefonen, men som ringer med jævne mellemrum	25%
Folk der sporadisk benytter værestedet og krisetelefonen	25%

En god del af borgerne henvender sig til krisetelefonen med problemstillinger, som man kunne have henvendt sig til en psykolog omkring. Her vurderes det overenskomstsatte honorar for en individuel konsultation for 2. eller efterfølgende samtale hos til en psykolog<sup>22</sup> er en passende indikator for den værdi Gallos krisetelefon skaber for dens borgere. Bruttoværdien af dette fremgår i tabel 27.

**TABEL 27: BRUTTOEFFEKT, FINANSIELLE VÆRDIER SKABT AF KRISETELEFONEN**

Finansiell værdi	Antal timer	Værdi pr. enhed	Total værdi
<b>Sparede psykologtimer</b>	1.116	860 kr.	<b>960.659 kr.</b>

*NB. Eventuelle afvigelser skyldes afrundinger*

Krisetelefonen skabte i alt værdi svarende til 960.659 kr. før tilretninger i 2020.

### Tilretninger

Som det fremgik af tabel 27, så kommer 50% af opkaldene fra personer, der enten besøger værestedet fast eller sporadisk. De borgere, som kommer fast i værestedet, ville højst sandsynligt have henvendt sig hos Gallo fysisk, hvis de ikke havde muligheden for at ringe på telefonen. Derudover er samtalerne ikke kategoriseret som værende alvorlige krisesamtaler, så det antages, at de faste borgere i fleste tilfælde ville have henvendt sig hos værestedet i dens åbningstider. Værdien



ville derfor være blevet skabt alligevel. De 25% af borgerne, som sporadisk henvender sig i værestedet, ville højst sandsynligt i nogle tilfælde henvende sig fysisk hos værestedet, hvis de ikke havde mulighed for at ringe til telefonen. Derfor sættes de 25% borgere, der fast kommer i værestedet og halvdelen af dem som kommer sporadisk som dødvægt, da denne værdi ville være blevet skabt alligevel. Der er ingen forskydning medtaget, da Gallos indsats ikke har erstattet andre effekter, som borgerne eventuelt oplever. Derudover er der tale om en evaluerende rapport, som kun dækker året 2020, værdierne rækker således ikke ud i fremtiden og der er derfor ingen aftagning medtaget.

**TABEL 28: NETTOEFFEKT, FINANSIELLE VÆRDIER SKABT I KRISETELEFONEN**

Offentlige udgifter sparet	Bruttoeffekt	Dødvægt	Forskydning	Tilskrivning	Aftagning	Nettoeffekt
Sparede psykologtimer	960.659 kr.	38%	-	-	-	600.412 kr.
Totale offentlige besparelser	960.659 kr.					<b>600.412 kr.</b>

*NB. Eventuelle afvigelser skyldes afrundinger*

Krisetelefonen har alt i alt skabt finansiel værdi for 600.412 kr. i 2020 efter tilretninger.

## Outcome for frivillige

Den sidste del af outcome, som beregnes, vedrører de 85 frivillige, der har været aktive hos Gallo i 2020. Af de 33 frivillige som har besvaret spørgeskemaet er 32 af dem tilfredse eller meget tilfredse med at være frivillig hos Gallo. Dette svarer til 97% af dem der har besvaret spørgeskemaet, og dermed 82 ud af de 85 frivillige. Ved at udføre frivilligt arbejde får de uddannede frivillige mulighed for at fastholde og udvikle deres kompetencer, imens de frivillige studerende får mulighed for at anvende deres studieområde i praksis og dermed udvikle deres faglighed. Dette kan bidrage til at styrke de studerendes CV og dermed være gavnlig for fremtidig jobsøgning. Derudover forbedrer de frivillige deres livskvalitet ved at hjælpe andre mennesker. Værdien af dette fastsættes med værdien "regulær volunteering" fra Social Value Bank.

**Tabel 29:** Bruttooutcome for de sociale værdier skabt i socialrådgivningen

Frivillige	Antal enheder	Værdi pr. enhed	Total
Social værdi: Jævnlig udførelse af frivilligt arbejde	82 personer	28.689 kr./person	2.364.699 kr.
<b>Total</b>			<b>2.364.699 kr.</b>

*NB. Eventuelle afvigelser skyldes afrundinger*

Det at være frivillig hos Gallo skaber altså i alt værdi for 2.364.699 kr. i 2020 før tilretninger.

### Tilretninger

For at isolere effekten af at være frivillig hos Gallo er et udsnit af de frivillige blevet tilsendt et spørgeskema, hvor de er spurgt ind til, hvorvidt de ville være frivillige andre steder, hvis ikke de var det hos Gallo. Her har 82% angivet, at de ville være frivillige andre steder, derfor sættes dødvægten til 82%. Timeantallet for de frivillige kan tilpasses individuelle behov, hvilket også gør det muligt for mange at bidrage. Der er således ingen forskydning, da det at være frivillig ikke forhindrer andre positive effekter, men tværtimod er med til at styrke de frivilliges kompetencer m.m. Der fastsættes en tilskrivning på 42%, fordi 42% af de frivillige har angivet at de har været frivillige andre steder sideløbende med at de har været det for Gallo. Der er fortsat ingen forskydning eller aftagning.

**TABEL 30: NETTOOUTCOME FOR FRIVILLIGE**

	Bruttoeffekt	Dødvægt	Forskydning	Tilskrivning	Aftagning	Nettoeffekt
<b>Sociale værdier</b>	2.364.699 kr.	82%	-	42%	-	247.554 kr.
<b>Total nettoeffekt</b>						<b>247.554 kr.</b>

*NB. Eventuelle afvigelser skyldes afrundinger*

Efter tilretninger er nettoværdien af det frivillige arbejde alt i alt på 247.554 kr. efter tilretninger i 2020.

## Udregning af SROI-ratioen

Dette trin består af de endelige SROI-udregninger. I afsnittet beregnes tre ratioer, først beregnes hh. Den finansielle SROI-ratio og den sociale SROI-ratio for at vise vægtningen af finansielle og de sociale værdier. Herefter beregnes den samlede SROI-ratio. Input blev beregnet til 3.573.068 kr. og total outcome efter tilretninger blev beregnet til 17.234.654 kr. for 2020. Outcome består af hhv. 2.521.192 kr. finansiell værdi og 14.826.938 kr. social værdi. Da analysen ikke medregner fremtidige effekter, udregnes SROI-ratioerne for 2020 ved at dividere total netto-outcome med totalt netto-input.

Den finansielle SROI-ratio udregnes på følgende vis:  $\frac{2.521.192 \text{ kr.}}{3.573.068 \text{ kr.}} = 0,71$

Den sociale SROI-ratio udregnes på følgende vis:  $\frac{14.826.938 \text{ kr.}}{3.573.068 \text{ kr.}} = 4,15$

**Den samlede SROI-ratio udregnes på følgende vis:**

$$\frac{17.348.130}{3.573.068} = 4,86$$

SROI-ratioen på 4,86 betyder, at der skabes værdi for Gallos interessenter for 4,86 kr. for hver 1 kr., der investeres i foreningen. Dette svarer til et afkast på 386% på en 1-årig investering.

### **Tilbagebetalingsperiode**

Nogle SROI-analyser indregner effekter for en længere årrække. I disse analyser er det interessant at vide, hvornår den tilbagediskonterede værdi af de fremtidige effekter, overstiger det investerede beløb. For at finde ud af dette, kan der foretages en break-even-analyse, som finder frem til investeringens tilbagebetalingsperiode. I denne SROI-analyse overstiger værdien af effekterne allerede omkostningerne i løbet af det første år, hvilket overflødiggør en analyse af dette.

## Sensitivitetsanalyse

Der er en vis usikkerhed i de forskellige estimater i analysen. For at kunne vurdere indflydelsen af at ændre på vigtige parametre i analysen, er der udarbejdet sensitivitetsanalyser, som skal klargøre, hvad der sker med SROI-ratioen, hvis centrale antagelser ændrer sig.

I tabel 31 er sensitivitetsanalyserne samlet. Her er det illustreret, hvad der sker med den samlede SROI-ratio, hvis enten de finansielle indikatorer eller sociale værdier falder eller stiger (fra -50% til +50%). Indledningsvist er det beregnet for samtaleterapien, værestedet, socialrådgivningen, krisetelefonen og de frivillige. Under "samlet" vises, hvad der sker, hvis alle indikatorer ændrer sig, de sociale værdier isoleret eller de finansielle indikatorer isoleret ændrer sig.

**TABEL 31: SENSITIVITETSANALYSE**

		Procentvis ændring i antal										
		-50%	-40%	-30%	-20%	-10%	0%	10%	20%	30%	40%	50%
Indikator	<b>Samtaleterapien</b>											
	Finansielle indikatorer	4,75	4,77	4,79	4,81	4,83	<b>4,86</b>	4,88	4,90	4,92	4,94	4,96
	Sociale værdier	4,15	4,29	4,43	4,57	4,71	<b>4,86</b>	5,00	5,14	5,28	5,42	5,56
	<b>Værestedet</b>											
	Finansielle indikatorer	4,72	4,74	4,77	4,80	4,83	<b>4,86</b>	4,88	4,91	4,94	4,97	5,00
	Sociale værdier	3,67	3,91	4,15	4,38	4,62	<b>4,86</b>	5,09	5,33	5,56	5,80	6,04
	<b>Socialrådgivningen</b>											
	Finansielle indikatorer	4,83	4,84	4,84	4,85	4,85	<b>4,86</b>	4,86	4,86	4,87	4,87	4,88
	Sociale indikatorer	4,70	4,74	4,77	4,80	4,83	<b>4,86</b>	4,89	4,92	4,95	4,98	5,01
	<b>Krisetelefonen</b>											
		4,77	4,79	4,80	4,82	4,84	<b>4,86</b>	4,87	4,89	4,91	4,92	4,94
	<b>Frivillige</b>											
	Social værdi	4,82	4,83	4,83	4,84	4,85	<b>4,86</b>	4,86	4,87	4,88	4,88	4,89
	<b>Samlet</b>											
	Hvis alle indikatorer ændrer sig	2,43	2,91	3,40	3,88	4,37	<b>4,86</b>	5,34	5,83	6,31	6,80	7,28
	Alle sociale værdier	2,70	3,13	3,56	3,99	4,42	<b>4,86</b>	5,29	5,72	6,15	6,58	7,01
Alle finansielle indikatorer	4,59	4,64	4,69	4,75	4,80	<b>4,86</b>	4,91	4,96	5,02	5,07	5,12	

Sensitivitetsanalysen viser, at Gallo leverer et positivt afkast – selv hvis den skabte værdi halveres. Det understreger, hvor værdifuldt arbejdet er for interessenterne. Derudover viser sensitivitetsanalysen, at de sociale værdier, som udgør størstedelen af den skabte værdi, har størst betydning for den samlede SROI-ratio. Dette hænger naturligvis sammen med, at indsatsen netop er rettet mod at forbedre borgernes sociale velvære. Falder eller stiger den skabte sociale værdi, har det således en relativt stor effekt på SROI-ratioen sammenlignet med de finansielle indikatorer. Derudover fremgår det, at ændringer i værdierne fra socialrådgivningen er det, som påvirker SROI-ratioen mindst. Dette hænger sammen med, at socialrådgivningen er det tilbud, hvis værdier udgør den mindste del af den samlede værdiskabelse. Den nuværende værdiskabelse for Gallo regnes generelt for at være relativt konservativ.

## Anden værdiskabelse

Analyseprocessen viser, at Gallo skaber værdi for både borgerne og samfundet. Der skabes yderligere positive effekter, som det på nuværende tidspunkt ikke er muligt at omsætte til monetær værdi. Det skyldes, at visse parametre er svære at kvantificere og måle, og at det ikke har været muligt at indsamle tilstrækkeligt med data til at inddrage alle grupper og effekter i udregningerne. Dette afsnit gennemgår nogle af de områder, som ikke indgår i SROI-ratioen, men som skaber værdi.

### **SOCIAL VÆRDI KNYTTET TIL REDUKTION AF ANDRE PSYKISKE SYGDOMME OG FYSISKE SYGDOMME**

En positiv effekt, som Gallo skaber for borgerne, er en reduceret belastning af somatiske (fysiske) sygdomme. I en undersøgelse på tværs af 17 lande konkluderer forskere, at mellem 1,5% og 13,3% af fysiske sygdomstilfælde skyldes psykisk sygdom – afhængigt af hvilken kombination af psykisk og fysisk sygdom, der er tale om<sup>23</sup>.

Rapporten fra VIVE inkluderer de udsattes brug af ydelser fra somatiske sygehuse<sup>24</sup>, så de finansielle udgifter er der taget højde for i analysen. VIVE's rapport tager derimod ikke højde for den sociale værdi, der skabes, når borgerne oplever reduktion i fysiske sygdomme. Var det muligt ville værdiskabelsen øges. Derudover tager SROI-rapporten kun højde for den sociale værdi borgerne oplever, når deres depression og angst mindskes. Men nogle af Gallos borgere angiver forbedringer i forhold til andre psykiske lidelser, herunder skizofreni, bipolar lidelse, psykoser m.fl., disse er dog ikke mulige at inkludere, fordi Social Value Bank kun har estimeret den sociale værdi, der er tilknyttet ved mindskelse af depression og angst. Kunne man inkludere den sociale værdi af disse andre psykiske sygdomme, så ville SROI-ratioen være højere.

### **FINANSEL VÆRDI KNYTTET TIL FORBEDRINGER AF PSYKISKE SYGDOMME OG ENSOMHED.**

VIVE's rapport angiver gennemsnitlige offentlige omkostninger forbundet med f.x. at have depression eller angst sammenlignet med den øvrige befolkning. Det betyder at værdien af at man flytter fra depression og angst til den øvrige befolkning kan tillægges en monetær værdi, modsat blotte forbedringer af depression og angst. Gallo har afhjulpet mange borgers depression og angst dog uden de kan anses som tilhørende den øvrige befolknings gruppe jf. VIVE. Det betyder at disse forbedringer ikke medregnes i den samlede SROI-ratio, selvom forbedringer må forventes at skabe en værdi for både samfundet og den enkelte borger. Det samme gør sig gældende for ensomhed, hvor 19 brugere af Gallo i 2020 blev hjulpet på vej ud af ensomhed dog uden at afhjælpe problemet helt. Denne værdi for de 19 brugere af Gallo kan ikke kvantificeres, men forventes ligeledes at skabe en værdi for samfundet såvel som den enkelte borger, hvilket er uddybet under.

### **PRODUKTIONSTAB GRUNDET PSYKISK SYGDOM OG ENSOMHED**

Ensomhed medfører ikke blot øgede sundhedsmæssige omkostninger for det offentlige, men medføre ligeledes et produktionstab for samfundet. Det samfundsmæssige produktionstab opstår som følge af kortvarigt og langvarigt sygefravær, førtidspensioner og tidlig død. Ifølge Sundhedsstyrelsens rapport *Sygdomsbyrden i Danmark* fra 2016 løb dette samfundsmæssige produktionstab op i 34,8 mia. kr. i 2013. Langt størstedelen af omkostningerne ved produktionstabet relaterer sig til førtidspension (87%)<sup>25</sup>, og siden det er uvist om nogen af borgerne i spørgeskemaet har forladt førtidspension i den tid de er kommet hos Gallo, så er dette produktionstab ikke medtaget i beregningerne. Det er sandsynligt at psykisk sygdom ligeledes medfører et stort produktionstab for samfundet, men størrelsen herpå har ikke været mulig at finde.

## **BEDRE TILKNYTNING TIL UDDANNELSE OG ARBEJDE**

I kraft af de reducerede fysiske lidelser og det forbedrede psykiske velvære vil en andel af borgerne, som har fået hjælp hos Gallo få en stærkere tilknytning til deres arbejde eller uddannelse. Sygedage forebygges og evnerne til at være effektiv øges. Det har ikke været muligt at estimere præcist, hvordan Gallo bidrager til dette for borgerne, men hvis det var muligt, ville SROI-ratioen stige.

## **KRISETELEFONEN**

Gallo estimerer at en fjerdedel af opkaldene er fra udsatte borgere, som akut har brug for hjælp. Det skaber en tryghed for disse borgere, at de kan kontakte Gallos krisetelefon indenfor åbningstid ved behov for hjælp og rådgivning. Den sociale værdi, der skabes igennem den hjælp og rådgivning, som borgerne modtager over krisetelefonen, er ikke medtaget i SROI-rapporten. Det skyldes, at det er vanskeligt at indsamle data omkring de personer, der henvender sig til krisetelefonen, og det er derfor svært at analysere krisetelefonens effekt på borgerne. På nuværende tidspunkt er det kun muligt at estimere de offentlige besparelser, men hvis det var muligt at estimere den sociale værdi af tilbuddet, ville SROI-ratioen stige.

## Konklusion

Igennem analyseprocessen er det blevet klart, at Gallo skaber værdi for udsatte borgere, frivillige, ansatte og samfundet generelt selvom året var præget af nedlukningerne grundet Corona. Analysen viser, at for hver 1 krone, der investeres i Gallo, skabes der for 4,86 kroners værdi for borgerne og for samfundet.

I Værestedet hos Gallo var 190 personer i 2020 en del af et socialt fællesskab. Dette afhjalp og/eller reducerede bl.a. ensomhed og medførte en reduktion af nogle af borgernes psykiske udfordringer. Dette resulterede i, at borgerne oplevede sociale værdier, samtidig med at reduktionen af de psykiske lidelser og ensomhed sparede det offentlige for udgifter til serviceydelser. Samtidig oplevede borgerne bl.a. værdien af at være en del af et fællesskab. Samtaleterapiens 86 samtaleforløb medførte ligeledes en reduktion af psykiske lidelser og dermed en reduktion af offentlige udgifter til serviceydelser. Derudover oplevede borgere forbedringer i socialt velvære af at komme i samtaleterapien bl.a. en forbedring af relationen til deres venner og familie. De borgere som benyttede socialrådgivningen fik i løbet af 2020 hjælp til en lang række socialfaglige problemstillinger, herunder hjælp til gældsproblemer og finde fast bolig. Denne hjælp resulterede både i forbedret socialt velvære for borgerne og besparelser for det offentlige.

Gallo skabte yderligere værdi igennem deres tilbud om socialrådgivning. Socialrådgivningen skabte værdi gennem hjælp til økonomiske problemstillinger herunder gældsproblemer. Socialrådgivningen har desuden hjulpet borgere med at finde bolig, samt ydet rådgivning omkring en række andre socialfaglige problemstillinger. Borgerne oplevede værdien af at have et sted og henvende sig, imens det offentlige sparede udgifter til socialrådgivning.

Krisetelefonen giver borgerne et sted, hvor de akut kan henvende sig, hvis de har brug for hjælp og rådgivning. Dette sparede det offentlige for udgifter, som ellers ville være brugt på at tilbyde borgere psykologhjælp. Et samlet overblik over de finansielle og sociale værdier, som blev skabt af Gallos aktiviteter i 2020, fremgår af tabel 32, sammen med antal hjulpede borgere og de totale sociale og finansielle outcomes fra beregningsafsnittet.

Der er foretaget sensitivitetanalyser, som illustrerer, hvordan SROI-ratioen ændrer sig, hvis der er forandringer i indsatsen. Disse er samlet i sensitivitetanalysen, hvor det ses, hvor meget hvert enkelt parameter i analysen betyder for SROI-ratioen.

*Analysen viser, at Gallo skaber værdi for 4,86 kr. til interessenter og samfundet generelt hver gang der investeres 1 krone i Gallo.*

Dette svarer til et afkast på 386% på en 1-årig investering. Den finansielle SROI-ratio er på 0,71 hvor den sociale SROI-ratio er 4,15. Dermed udgør de sociale værdier størstedelen af den skabte værdi. Udover den værdi som er medregnet i SROI-analysen, er der også identificeret en række andre positive effekter, som Gallo skaber. Disse tæller bl.a. bedre tilknytning til arbejde og uddannelse, mindskelse af det samfundsmæssige produktionsstab knyttet til ensomhed, og de sociale værdier tilknyttet til reduktion af fysiske og psykiske sygdomme.

Resultatet af analysen indeholder en række usikkerheder, da det har været nødvendigt at bygge beregningerne på en række antagelser og gennemsnitsbetragtninger. Analysen har konsekvent anvendt en konservativ tilgang til databehandlingen, og det vurderes derfor, at resultaterne udtrykker en minimumsværdi for Gallos indsats.

**TABEL 32: OPSUMMERING AF VÆRDISKABELSEN I GALLO**

	<b>Antal brugere hjulpet</b>	<b>Sociale værdier skabt</b>	<b>Samlet social værdi skabt</b>	<b>Finansielle værdier skabt</b>	<b>Samlet finansiel værdi skabt</b>
<b>Værestedet</b>	190	<ul style="list-style-type: none"> <li>• Mulighed for lokal rådgivning</li> <li>• Medlem af socialt fællesskab</li> <li>• Forbedret forhold til familie og venner</li> <li>• Mindsket depression og angst</li> </ul>	8.438.341 kr.	Besparelse af udgifter til offentlige serviceydelser	<b>999.117 kr.</b>
<b>Samtale-terapien</b>	86	<ul style="list-style-type: none"> <li>• Mulighed for lokal rådgivning</li> <li>• Forbedret forhold til familie og venner</li> <li>• Mindsket depression og angst</li> </ul>	5.067.354 kr.	Besparelse af udgifter til offentlige serviceydelser	<b>755.813 kr.</b>
<b>Social-rådgivningen</b>	47	<ul style="list-style-type: none"> <li>• Mulighed for lokal rådgivning</li> <li>• Gældfri</li> <li>• Midlertidig til fast bolig</li> </ul>	1.073.699 kr.	Sparede udgifter til socialrådgivning	<b>165.849 kr.</b>
<b>Krisetelefonen</b>	2.233 samtaler		0 kr.	Sparede udgifter til psykolog	<b>600.411 kr.</b>



## Bilag 1: Impact map

Trin 1		Trin 2			
Interessenter	Forandring	Inputs		Outputs	Outcome / Virkning
<b>Borgere i samtaleterapien</b>	Mulighed for at få gratis terapeutisk rådgivning til at håndtere store og små problemer.	Tid	0 kr.	<ul style="list-style-type: none"> <li>86 unikke brugere*</li> <li>1277 samtaler i alt</li> </ul>	Sparede sundhedsudgifter i det offentlige
					Social værdi: i stand til at stole på familie
					Social værdi: Mindsket depression og angst
					Social værdi: mulighed for lokal rådgivning
<b>Borgere i værestedet</b>	Giver et socialt tilhørssted hvor borgere kan få råd, opbygge et socialt netværk og forbedre deres psykiske velvære.	Tid	0 kr.	<ul style="list-style-type: none"> <li>190 unikke brugere</li> </ul>	Sparede sundhedsudgifter i det offentlige
					Social værdi: Mulighed for at få råd lokalt
					Social værdi: Medlem af social gruppe
					Social værdi: Mindsket depression og angst
<b>Borgere i socialrådgivningen</b>	Giver gratis og anonym rådgivning indenfor socialfaglige problemstillinger.	Tid	0 kr.	<ul style="list-style-type: none"> <li>47 unikke brugere</li> </ul>	Sparede socialrådgivningstimer
					Social værdi: mulighed for lokal rådgivning
<b>Krisetelefonen</b>	Åben for samtaler med folk som har akut brug for at tale med nogen.	Tid	0 kr.	<ul style="list-style-type: none"> <li>2233 henvendelser</li> </ul>	Sparede psykologtimer
<b>Frivillige</b>	Hjælper borgere og oplever selv well-being effekter ved frivilligt arbejde.	Tid	1.661.001 kr.	<ul style="list-style-type: none"> <li>85 frivillige tilknyttet</li> </ul>	Social værdi: Frivilligt arbejde
<b>Det offentlige</b>	Reducerede udgifter i psykiatrien og potentielt langsigtede besparelser i sundhedssystemet.	Tilskud	0 kr.		Sparede sundhedsudgifter
					Sparede socialrådgivningstimer
					Sparede omkostninger til psykologhjælp

<b>Private donorer og fonde</b>	Bidragere med finansielle inputs og sikrer Gallos eksistens.	Donationer	1.912.067		
---------------------------------	--	------------	-----------	--	--

\*Under antagelsen at der har været én unik borger pr. samtaleforløb

Trin 3							
Interessenter	Indikator	Antal	Usikkerhed	Finansiel indikator	Pris pr. enhed	Kilde*	Bruttoværdi
<b>Borgere i værestedet</b>	Social værdi: Mulighed for at få råd lokalt	172 borgere	Antallet af personer er beregnet ud fra spørgeskemabesvarelser fra borgere som har fået hjælp i hhv. værestedet og samtaleterapien. Der er derfor en vis usikkerhed forbundet med at inferere fra spørgeskemabesvarelserne til den totale population af borgere, som har fået hjælp hos Gallo. Disse usikkerheder er uddybet i data-afsnittet.	Social værdi fra Social Value Bank	21.696 kr.	HACT (2018)	3.723.284 kr.
	Social værdi: Medlem af social gruppe	91 borgere			16.336 kr.		1.501.848 kr.
	Social værdi: Mindsket depression og angst	31 borgere			324.652 kr.		9.948.999 kr.
	Social værdi: i stand til at stole på familie	123 borgere			59.904 kr.		7.343.090 kr.
	1) Moderat psykisk lidelse	18 borgere		VIVE-rapport, nettoudgifter for udsatte personer træk på sundhedssystemet	36.518 kr.	VIVE (2018)	671.466 kr.
	2) Svær psykisk lidelse	12 borgere			142.994 kr.		1.752.827 kr.
	Afhjulpet ensomhed	30 borgere			8.901 kr.	Sygdomsbyrden i Danmark 2016	272.762 kr.
<b>Borgere i samtaleterapien</b>	1) Moderat psykisk lidelse	14 borgere	De sociale værdier er baseret på beregninger af personer fra Storbritannien. Derfor kan der være en vis usikkerhed ved at sammenligne med personer i Danmark. Derudover er tallene fra 2014, hvilket kan	VIVE-rapport, nettoudgifter for udsatte personer træk på sundhedssystemet	36.518 kr.	VIVE (2018)	506.540 kr.
	2) Svær psykisk lidelse	8 borgere			142.944 kr.		1.190.078 kr.
	Afhjulpet ensomhed	6 borgere			8.901 kr.	Sygdomsbyrden i Danmark 2016	49.384 kr.
	Social værdi: mulighed for lokal rådgivning	80 borgere		Social værdi fra Social Value Bank	21.696 kr.	HACT (2018)	1.745.465 kr.

	Social værdi: Mindsket depression og angst	19 borgere	have en mindre betydning for værdierne i år 2019.		324.652 kr.		6.304.524 kr.	
	Social værdi: i stand til at stole på familie	61 borgere				59.904 kr.		3.656.086 kr.
<b>Socialrådgivningen</b>	Sparede socialrådgivningstimer	1.238 timer			Timeløn for socialrådgiver	176 kr.	Dansk Socialrådgiverforening	218.222 kr.
	Social værdi: Mulighed for lokal rådgivning	43 borgere			Social værdi fra Social Value Bank	21.696 kr.	HACT (2018)	927.004 kr.
	Social værdi: Gældfri	4 borgere				14.067 kr.		62.964 kr.
	Social værdi: Midlertidig bolig til fast bolig	7 borgere			70.809 kr.		475.435 kr.	
<b>Krisetelefonen</b>	Sparede psykologtimer	1.117 timer		Honorar individuel konsultation, 2. og efterfølgende konsultationer hos en psykologpraksis	860 kr.	Regionernes lønnings- og takstnævn (2019)	960.659 kr.	
<b>Frivillige</b>	Social værdi: Frivilligt arbejde	82 frivillige		Social værdi fra Social Value Bank	28.689 kr.	HACT (2018)	2.524.664 kr.	

Trin 4				Trin 5			
Interessenter	Effekt	Bruttoværdi	Dødvægt	Forskydning	Tilskrivning	Aftagning	Nettoeffekt
<b>Borgere i værestedet</b>	Social værdi: Mulighed for at få råd lokalt	3.723.284 kr.	40%		39%		1.379.281 kr.
	Social værdi: Medlem af social gruppe	1.501.848 kr.	29%		39%		653.249 kr.
	Social værdi: Mindsket depression og angst	9.948.999 kr.	40%		39%		3.685.582 kr.
	Social værdi: i stand til at stole på familie	7.343.090 kr.	40%		39%		2.720.229 kr.
	1) Moderat psykisk lidelse	671.466 kr.	40%		39%		248.743 kr.
	2) Svær psykisk lidelse	1.752.827 kr.	40%		39%		649.330 kr.
	Afhjulpet ensomhed	272.762 kr.	40%		39%		101.044 kr.
<b>Borgere i samtale-terapien</b>	1) Moderat psykisk lidelse	506.540 kr.	16%		48%		219.272 kr.
	2) Svær psykisk lidelse	1.190.077 kr.	16%		48%		515.164 kr.
	Afhjulpet ensomhed	49.384 kr.	16%		48%		21.378 kr.
	Social værdi: mulighed for lokal rådgivning	1.745.465 kr.	16%		48%		755.581 kr.
	Social værdi: Mindsket depression og angst	6.304.523 kr.	16%		48%		2.729.118 kr.
	Social værdi: i stand til at stole på familie	4.313.099 kr.	16%		48%		2.609.159 kr.
<b>Social-rådgivningen</b>	Sparede socialrådgivningstimer	218.222 kr.	24%		0%		165.849 kr.
	Social værdi: mulighed for lokal rådgivning	927.004 kr.	19%		10%		679.361 kr.
	Social værdi: Gældfri	62.964 kr.	19%		10%		46.117 kr.
	Social værdi: Midlertidig bolig til fast bolig	475.435 kr.	19%		10%		348.221 kr.
<b>Krisetelefonen</b>	Sparede psykologtimer	960.659 kr.	38%		0%		600.412 kr.
<b>Frivillige</b>	Social værdi af frivilligt arbejde	2.364.699 kr.	82%		42%		247.544 kr.

## Bilag 2: Usikkerheder og antagelse

Analysen af Gallo er baseret på en række antagelser, som påvirker resultaterne. Der er desuden usikkerheder forbundet med beregningerne og dataindsamlingen. Nedenfor i tabel 28 er antagelserne beskrevet og det er klargjort, hvordan de kan påvirke analysens resultater.

**TABEL 33: USIKKERHEDER OG ANTAGELSER**

Kan påvirke SROI-ratioen positivt	Kan påvirke SROI-ratioen negativt
<p><i>Sociale værdier:</i> I analysen måles effekterne ved, at borgerne har fået et bedre psykisk helbred og socialt netværk mv., og disse effekter er målt med sociale værdier fra Social Value Bank. Værdierne er beregnet ud fra en omfattende analyse af en stor gruppe respondenter i Storbritannien over mere end 20 år og betragtes derfor som valide estimater. Det er antaget i denne analyse, at de sociale værdier i Storbritannien er sammenlignelige med Danmark, fordi de to lande er ens på mange punkter. Hvis det viser sig, at værdierne er højere i Danmark, så vil det øge de sociale værdier for borgerne hos Gallo og dermed vil SROI-ratioen stige.</p>	<p><i>Sociale værdier:</i> Som tidligere nævnt er det antaget, at de sociale værdier beregnet for Storbritannien er sammenlignelige med Danmark. Hvis det viser sig, at værdierne er lavere i Danmark, vil well-being-effekterne falde for borgerne hos Gallo og SROI-ratioen vil falde.</p>
<p><i>Dødvægt:</i> Der er i analysen inkluderet dødvægt for outcome, hvilket gør det muligt at isolere den effekt, som Gallo har haft på borgerne. Med andre ord medregnes der kun den værdiskabelse, som Gallo kan tilskrives, mens den del af effekten som ville være opstået på anden vis, er trukket fra. Dødvægten er fastsat ud fra spørgeskemabesvarelser fra borgerne og de frivillige. Hvis det viser sig, at dødvægtene er overestimeret i besvarelserne, vil det betyde, at mere af effekten vil kunne tilskrives Gallo og dermed vil SROI-ratioen stige.</p>	<p><i>Dødvægt:</i> Der er usikkerhed ved dødvægtene for outcome. Dermed er det også muligt, at dødvægtene er underestimeret, således at Gallo ikke har skabt så meget værdi som beregnet. Dette vil få SROI-ratioen til at falde.</p>
<p><i>Tilskrivning:</i> Ligesom for dødvægt, er der usikkerhed ved antagelsen om tilskrivning. Hvis det viser sig, at tilskrivning er overestimeret, betyder det, at mere af effekten vil kunne krediteres Gallo og det vil få SROI-ratioen til at stige.</p>	<p><i>Tilskrivning:</i> Hvis det kan påvises, at en større del af de effekter, som borgerne har oplevet skyldes andre indsatser end Gallos, vil SROI-ratioen falde. Tilskrivningen kan altså være underestimeret og dermed kan</p>

SROI-ratioen til at falde hvis dette er tilfældet.

*Anden værdiskabelse:* I analysen har det været nødvendigt at ekskludere nogle elementer, da det ikke har været muligt at måle værdien af disse. Dette er uddybet i afsnittet "Anden værdiskabelse". Hvis det var muligt at inkludere flere elementer ved at måle værdien af disse, så ville det påvirke SROI-ratioen positivt.

*Data:* Der er ofte statistisk usikkerhed forbundet med dataindsamling – især som følge af en begrænset stikprøvestørrelse, hvilket kan mindske stikprøvens repræsentativitet for det samlede antal borgere som har været hos Gallo. Som nævnt er der en risiko for, at der ud fra en gennemsnitsbetragtning er flere "stærke" borgere, som har svaret på spørgeskemaet. Hvis det var muligt at få en større stikprøve, ville vi vide mere om stikprøvens repræsentativitet og hvordan det eventuelt påvirker data. Der er forsøgt at tage højde for denne usikkerhed ved at lave sensitivitetsanalyser.

## Bilag 3: Referencer

---

- <sup>1</sup> HACT (2018), *UK Social Value Bank Calculator 4.0*. <https://www.hact.org.uk/value-calculator> (18/05 2021)
- <sup>2</sup> Nicholls, J. et al. (2012), "*A Guide to Social Return on Investment*"; SROI Network
- <sup>3</sup> Social Value UK (2018). *Report database*. <http://www.socialvalueuk.org/report-database/> (18/05 2021)
- <sup>4</sup> Andersen, Lotte Bøgh, Kasper Møller Hansen & Robert Klemmensen, 2. udg. (2012). *Metoder i Statskundskab*, Hans Reitzels Forlag
- <sup>5</sup> <https://statistikbanken.dk>, Arbejde, indkomst og formue; Lønstruktur-og arbejdsomkostninger; Lønstruktur; LONS40; herunder valgt: STANDARTBEREGNET TIMEFORTJENESTE, Lønmodtagergrupper (eksklusive unge og elever), Time-og fastlønnen i alt, Sektorer i alt, Mænd og kvinder i alt Q Sundhed og socialvæsen, 2018 (18/05 2021)
- <sup>6</sup> Jobpatruljen. Lønsatser butik: <https://www.jobpatruljen.dk/lonsatser/butik/> (26/05 2021)
- <sup>7</sup> VIVE (2018). *Socialt udsatte borgeres brug af velfærdssystemet, samfundsøkonomiske aspekter*. <https://www.vive.dk/da/udgivelser/socialt-udsatte-borgeres-brug-af-velfaerdssystemet-6999/> , (26/05 2021)
- <sup>8</sup> HACT (2018), *UK Social Value Bank Calculator 4.0*. <https://www.hact.org.uk/value-calculator> (26/05 2021)
- <sup>9</sup> Segal, J. og Lawrence Robinson (2017). *Volunteering and its Surprising Benefits*. <https://www.helpguide.org/articles/work-career/volunteering-and-its-surprising-benefits.htm> (26/05 2021)
- <sup>10</sup> Arvidson, M. et al. (2013). "*Valuing the social? The nature and controversies of measuring social return on investment (SROI)*", Voluntary Sector Review, Vol 4, No. 1
- <sup>11</sup> Jobpatruljen. Lønsatser butik: <https://www.jobpatruljen.dk/lonsatser/butik/> (26/05 2021)
- <sup>12</sup> <https://statistikbanken.dk>, Arbejde, indkomst og formue; Lønstruktur-og arbejdsomkostninger; Lønstruktur; LONS40; herunder valgt: STANDARTBEREGNET TIMEFORTJENESTE, Lønmodtagergrupper (eksklusive unge og elever), Time-og fastlønnen i alt, Sektorer i alt, Mænd og kvinder i alt Q Sundhed og socialvæsen, 2020 (18/05 2021)
- <sup>13</sup> VIVE (2018). *Socialt udsatte borgeres brug af velfærdssystemet, samfundsøkonomiske aspekter*. <https://www.vive.dk/da/udgivelser/socialt-udsatte-borgeres-brug-af-velfaerdssystemet-6999/> (18/05 2021)
- <sup>14</sup> Sundhedsstyrelsen (2016), *Sygdomsbyrden i Danmark 2016*. København.
- <sup>15</sup> HACT (2018), *UK Social Value Bank Calculator 4.0*. <https://www.hact.org.uk/value-calculator> (18/05 2021)

- 
- <sup>16</sup> Xe (2019). *Historical rates for the GBP/DKK currency conversion on 01 January 2019:* <https://www.xe.com/currencytables/?from=GBP&date=2019-01-01> (8/9 2020)
- <sup>17</sup> Sundhedsstyrelsen (2016), *Sygdomsbyrden i Danmark 2016*. København.
- <sup>18</sup> Sundhedsstyrelsen (2016), *Sygdomsbyrden i Danmark 2016*. København.
- <sup>19</sup> Statistikbanken.dk, *FOLK1A: Folketal den 1. i kvartalet efter område, køn, alder og civilstand*, link: <https://www.statistikbanken.dk/statbank5a/SelectVarVal/Define.asp?MainTable=FOLK1A&PLanguage=0&PXSIId=0&wsid=cftree> (28/7 2020)
- <sup>20</sup> Dts.dk (2021), *Forbrugerprisindeks*, link: <https://www.dst.dk/da/Statistik/emner/priser-og-forbrug/forbrugerpriser/forbrugerprisindeks?tab=dok>
- <sup>21</sup> Dansk Socialrådgiverforening, Kommunale Lønninger pr. 1. April 2020:  
Timeløn, Månedsløn & Årsløn for socialrådgivere i kommuner pr. 1. april 2021 (socialraadgiverne.dk)  
(22/5 2021)
- <sup>22</sup> Regionernes lønnings- og takstnævn (2019). *Overenskomst om psykologhjælp*. <https://www.dp.dk/wp-content/uploads/55901-overenskomst-om-psykologhjælp-endelig.pdf> (22/05 2021)
- <sup>23</sup> Scott, K.M. et al (2016). "Association of Mental Disorders With Subsequent Chronic Physical Conditions. World Mental Health Surveys From 17 Countries." *JAMA Psychiatry* 2016, 73(2, pp. 150-158)
- <sup>24</sup> VIVE (2018). *Socialt udsatte borgeres brug af velfærdssystemet, samfundsøkonomiske aspekter*. <https://www.vive.dk/da/udgivelser/socialt-udsatte-borgeres-brug-af-velfaerdssystemet-6999/> , (22/05 2021)
- <sup>25</sup> Sundhedsstyrelsen (2016), *Sygdomsbyrden i Danmark 2016*. København.