

Social Return on Investment

Evalueringsrapport af 2019

FUNDAMENTET
Sociale forandringer i bæredygtigt fællesskab



SOCIAL RETURN ON INVESTMENT RAPPORT

FUNDAMENTET

Evaluering af 2019

FUNDAMENTET
Sociale forandringer i bæredygtigt fællesskab



SROI-rapport er udarbejdet af Lind Invest
Oktober 2020.

LIND INVEST

Indhold

OPSUMMERING	3
KEY FINDINGS	4
FORMÅL	6
INTRODUKTION	7
FUNDAMENTETS FIRE TILBUD	7
ORGANISATIONSSTRUKTUR	10
METODE	11
DATA	14
BERETNINGER FRA BORGERE	17
INTERESSEENTER	18
BEREGNING	21
INPUT: TID OG RESSOURCER BRUGT I FUNDAMENTET I 2019	21
OUTPUT: AKTIVITETSOPGØRELSER FOR FUNDAMENTET I 2019	22
OUTCOME: VÆRDI SKABT I FUNDAMENTET I 2019	23
Outcome for borgerne i Fundamentet	24
FINANSIELLE INDIKATORER	26
Sociale indikatorer	29
BEREGNING AF SROI-RATIOEN	32
SENSITIVITETSANALYSER	34
ANDEN VÆRDISKABELSE	35
KONKLUSION	37
BILAG	38
Impact map	38
Usikkerheder og antagelser	41
referencer	42

OPSUMMERING

Følgende sider er en opsummering af SROI-analysen og resultaterne heri. Opsummeringen efterfølges af den fulde analyse. SROI-rapporten er en opgørelse af værdiskabelsen i Fundamentet i perioden 1. januar 2019 til 31. december 2019 på baggrund af data indsamlet af organisationen og spørgeskemaer fra borgerne.

FUNDAMENTET

Fundamentet har siden marts 2014 ydet gratis hjælp til udsatte borgere i alle aldre i Aarhus. Fundamentets helhedsorienterede tilgang kan opdeles i fire tilbud, som borgere kan få hjælp igennem; Behandlingsrummene, Borgerhjælpen, Forandringsrummet og HF-Fundamentet. I Behandlingsrummet lindres borgernes fysiske og psykiske smerter. Borgerhjælpen hjælper med en lang række problemstillinger bl.a. kontakten til det offentlige, privatøkonomi mv. I Forandringsrummet opbygges der sociale relationer igennem arrangementer som fællesspisning, gåture, fitness, yoga, mindfulness mm. Og HF-Fundamentet tilbyder et studiefællesskab og hjælp til borgere, som har problemer med at færdiggøre en ungdomsuddannelse.

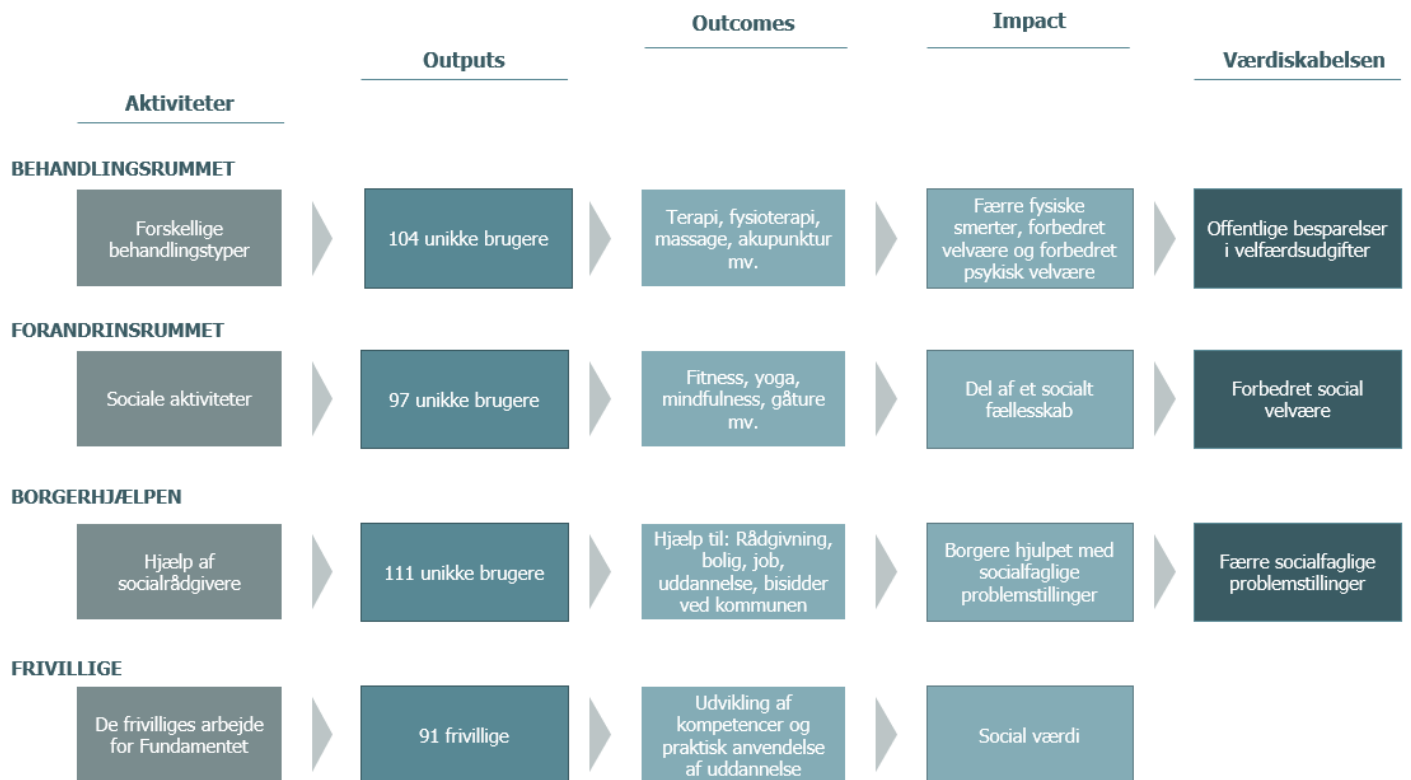
I 2019 modtog 194 borgere hjælp af Fundamentet.

BEREGNING OG METODE

Metoden Social Return on Investment (SROI) er udviklet til at kvantificere og værdiansætte den effekt, som sociale velgørenhedsprojekter og organisationer skaber for målgruppen og samfundet. SROI-metoden tager afsæt i, hvilke interessenter der påvirkes af projektet, og hvilke effekter disse interessenter oplever som konsekvens af projektet (outcome). To typer af værdier bruges til at værdiansætte effekterne:

- **Finansielle værdier:** Dækker over de udgifter, som det offentlige sparer ved, at Fundamentet hjælper sårbare borgere. Eksempler herpå er sundhedskostninger og udgifter til offentlig forsørgelse. De finansielle værdier er opgjort på baggrund af omfattende rapporter fra de danske social-og sundhedsmyndigheder.
- **Sociale værdier:** Dækker over forbedringer af borgernes velvære. Den monetære værdi af disse forbedringer baserer sig på gennemsnitsværdier fra Social Value Bank¹. Værdierne i Social Value Bank er fastsat gennem en lang række spørgeskemaundersøgelser af borgere i Storbritannien. Her kan man ved at isolere effekten af en given social værdi observere forskelle i den gennemsnitlige indkomst for borgere med og uden en given social status.

THEORY OF CHANGE



KEY FINDINGS

- 194 unikke borgere er kommet hos Fundamentet i løbet af 2019
- 98 borgere startede i et forløb i 2019
- 4.313 timers frivilligt arbejde af frivillige tilknyttet
- 4.700 henvendelser fra borgere
- 66 borgere blev afhjulpnet moderate psykiske lidelser
- 11 borgere blev afhjulpnet svære psykiske lidelser
- 4 borgere blev hjulpet ud af hjemløshed
- 4 borgere blev afhjulpnet psykiske lidelser og misbrug
- 95 borgere blev afhjulpnet ensomhed
- 56 borgere blev hjulpet ud af gældsproblemer

INDSATSER OG AKTIVITETER SOM BORGERNE HAR MODTAGET ELLER DELTAGET I HOS FUNDAMENTET

Behandlingsrummene	Borgerhjælpen	Forandringsrummet
<ul style="list-style-type: none"> • Terapeutiske samtaler (59%) • Massage (28%) • Akupunktur (47%) • Fysioterapi (47%) • Andet (19%) 	<ul style="list-style-type: none"> • Bisidder til møder (54%) • At forstå breve og dokumenter fra det offentlige (66%) • At forstå rettigheder (43%) • At finde bolig (23%) • At skrive jobansøgninger, CV mv. (23%) • At finde job (11%) • At komme i uddannelse (11%) 	<ul style="list-style-type: none"> • Det sociale hold (61%) • Gåture (26%) • Fitness (82,6%) • Mindfulness (9%) • E-sport (13%) • Livsfortællinger (17,4%) • Sangskrivning (9%) • NADA (øreakupunktur) (52%) • Yoga (17%) • Oplæg og fortællinger (39%) • Andet (30%)

Besparelse af offentlige udgifter i 2019: **3.581.165 kr.**

Social værdi skabt i 2019: **13.556.275 kr.**

INPUT OG OUTCOME

	Værdi
INPUT	4.144.682 kr.
OUTCOME	17.422.626 kr.

SROI-RATIO

SROI-ratioen for 2019 udregnes ved at dividere outcome med input: $\frac{17.422.626 \text{ kr}}{4.144.682 \text{ kr}} = 4,20$

SROI-ratioen på 4,20 betyder, at der skabes værdi for Fundamentets interessenter for 4,20 kr. for hver 1 kr., der investeres i Fundamentet. Dette svarer til et afkast på 320% på en 1-årig investering.

ANDEN VÆRDISKABELSE

Fundamentet skaber mange effekter, som ikke direkte kan omsættes til en monetær værdi og derfor ikke indgår i SROI-ratioen på 4,20. Blandt andet får borgerne en bedre tilknytning til arbejdsmarkedet og uddannelsessystemet, ligesom de forbedringer, som borgeren oplever, smitter af på den nærmeste familie og venner. Desuden oplever ansatte, at de har en direkte og positiv effekt på borgernes liv, hvilket er med til at øge de ansattes arbejdsglæde og livskvalitet. Samfundet oplever ligeledes en øget beskæftigelse, som der er forbundet med mindre ensomhed og psykiske sygdomme. Disse effekter opstår som følge af Fundamentets virke, men er forbundet med for stor usikkerhed til, at de kan værdiansættes.

Denne værdiskabelse uddybes i afsnittet "Anden værdiskabelse".

FORMÅL

Formålet med analysen er at estimere den værdi, Fundamentets aktiviteter skabte i 2019. Analysen giver derudover et indblik i, hvordan Fundamentet fungerer, hvilke interessenter der er involveret og hvor der konkret skabes værdi i organisationen.

Analysen kan benyttes af interne og eksterne interessenter. For ledelsen i Fundamentet kan den give overblik over organisationens arbejde. Eksternt kan rapporten benyttes til at dokumentere Fundamentets værdiskabelse og benyttes som et værktøj til for eksempel fremtidig fundraising i organisationen. Analysen kan altså bidrage til fortsat drift og udvikling i organisationen.

Analysen tager udgangspunkt i effekterne skabt i året 2019. Fokus er her på de kortsigtede effekter, da disse har været mulige at opgøre og estimere med valide data. Der er også en række langsigtede og potentielt positive effekter, som ikke er inkluderet i analysen på nuværende tidspunkt. Rapportens resultater er således baseret på konservative beregninger af den værdi, som Fundamentet skaber.

Det er en afgørende del af Lind Invests tilgang til socialt ansvar at opgøre og analysere effekterne i de projekter, vi støtter. Dette gøres for at sikre, at der er et fornuftigt forhold mellem input og outcome i projekterne, og at projekterne dermed gør størst mulig gavn for målgruppen og samfundet.

INTRODUKTION

Fundamentet har siden marts 2014 ydet gratis hjælp til udsatte borgere i alle aldre i Aarhus. Foreningen drives for lidt over fire millioner kroner om året af både offentlige midler fra blandt andet Aarhus Kommune og Socialministeriet samt private donationer og medlemskaber. I 2019 havde Fundamentet 4698 besøg i Borgerhjælpen, Behandlingsrummene, Forandringsrummet og HF-Fundamentet. Deres indsats er bl.a. blevet hædret ved Kronprinsparrets Priser i november 2018, hvor Fundamentet modtog den Sociale Stjernedryspris.

Tilgangen er helhedsorienteret med fokus på den individuelle behov og behandlingen er anonym. En central årsag til den anonyme og helhedsorienterede tilgang er, at en stor del af de udsatte ikke kan begå sig i det offentlige system og derfor har givet op over for det offentlige. De føler ikke, at de har andre steder at gå til, hvorfor Fundamentet opfylder et vigtigt og ellers udækket behov for gratis og anonym hjælp. Derudover aflaster Fundamentet det offentlige ved at forebygge indlæggelser, danne vejen for et mere stabilt liv med håb for fremtiden og skabe en vilje til at udvikle sig, hvilket i visse tilfælde ender med, at borgere kommer i uddannelse og beskæftigelse.

Fundamentets helhedsorienterede tilgang kan opdeles i fire tilbud, som borgere kan få hjælp igennem; Behandlingsrummene, Borgerhjælpen, Forandringsrummet og HF-Fundamentet. Disse præsenteres mere dybdegående i de næste afsnit.

Fundamentet åbnede i 2014 og er i dag beliggende i Frichsparken i Aarhus. I løbet af 2019 havde Fundamentet syv fuldtidsansatte, fire deltidsansatte, tre praktikanter og fem ulønnede praktikanter. Derudover har 91 frivillige været involveret i løbet af året. De tæller blandt andet psykologer, massører, fysioterapeuter, ergoterapeuter, socialrådgivere, pædagoger og fundraisere/ driftsfrivillige – både uddannede og studerende.

I 2019 blev der udarbejdet en SROI-rapport for Fundamentets indsats i 2018. Her var konklusionen, at for hver 1 krone investeret i Fundamentet skabes der værdi for 4,35 kroner for Fundamentets interessenter og samfundet. Ratioen for 2019 er beregnet til 4,20. Forskellen skyldes bl.a. at færre borgere kom hos Fundamentet i 2019, små ændringer i beregningsmetoden og at færre borgere er blevet afhjulpnet socialt udsathed. Det gør det samtidig væsentligt at understrege, at SROI-ratioerne for henholdsvis 2018 og 2019 ikke kan sammenlignes direkte. Forskellen i ratioen skyldes ikke nødvendigvis, at Fundamentets indsats har været bedre eller dårligere – det kan skyldes ændringer i værdifastsættelsen.

Det er ydermere vigtigt at have for øje, at SROI-ratioen ikke kan stå alene, da Fundamentet også skaber værdi for borgere og andre interessenter, som det ikke har været muligt at fastsætte en monetær værdi på. Dette er gennemgået i afsnittet "Anden værdiskabelse". Analysen opsummeres i bilag 1, hvor et Impact Map illustrerer processen og udregningerne.

FUNDAMENTETS FIRE TILBUD

BORGERHJÆLPEN

Borgerhjælpen er et tilbud for udsatte og sårbare borgere, hvor de gratis kan få hjælp til forskellige problemstillinger, som de har svært ved at finde hjælp til andre steder. Dette gælder blandt andet hjælp til at håndtere kontakten til det offentlige, at finde bolig og få styr på privatøkonomien. Tilbuddet er anonymt, uden venteliste og ordinær sagsbehandling, og der er stort fokus på at møde borgerne i øjenhøjde med empati, åbenhed og forståelse for deres problem. Borgerhjælpen har tilknyttet kompetente fastansatte og frivillige, som har erfaring med arbejdet såsom socialrådgivere, pædagoger mv.

BEHANDLINGSRUMMENE

I behandlingsrummene kan borgerne få lindret fysiske og psykiske smerter gratis af frivillige, som enten er uddannede eller i gang med en uddannelse som psykolog, fysioterapeut, massør, psykoterapeut mv. Brugen af både uddannede og studerende gør det muligt at holde Fundamentets to behandlingsrum åbne alle ugens hverdage. Formålet med behandlingsrummene er at sikre, at udsatte borgere, uden midlerne til at betale for de ofte dyre behandlinger, kan få behandling og uden lang ventetid.

FORANDRINGSRUMMET

Forandringsrummet dækker over alle de fælles aktiviteter, som Fundamentet tilbyder sine borgere. Der arrangeres fællesspisning, gåture, holdaktiviteter med fitness, yoga, mindfulness mm. Derudover er det muligt at opholde sig i fællesrummene og spille spil, snakke om stort og småt samt få hjælp til mindre praktiske opgaver. Alt i alt er aktiviteterne i Forandringsrummet med til at skabe et socialt fællesskab på tværs af borgere, frivillige og ansatte. Det er med til at give en følelse af medlemskab og opbygge sociale relationer, som kan forebygge ensomhed og andre psykiske udfordringer.

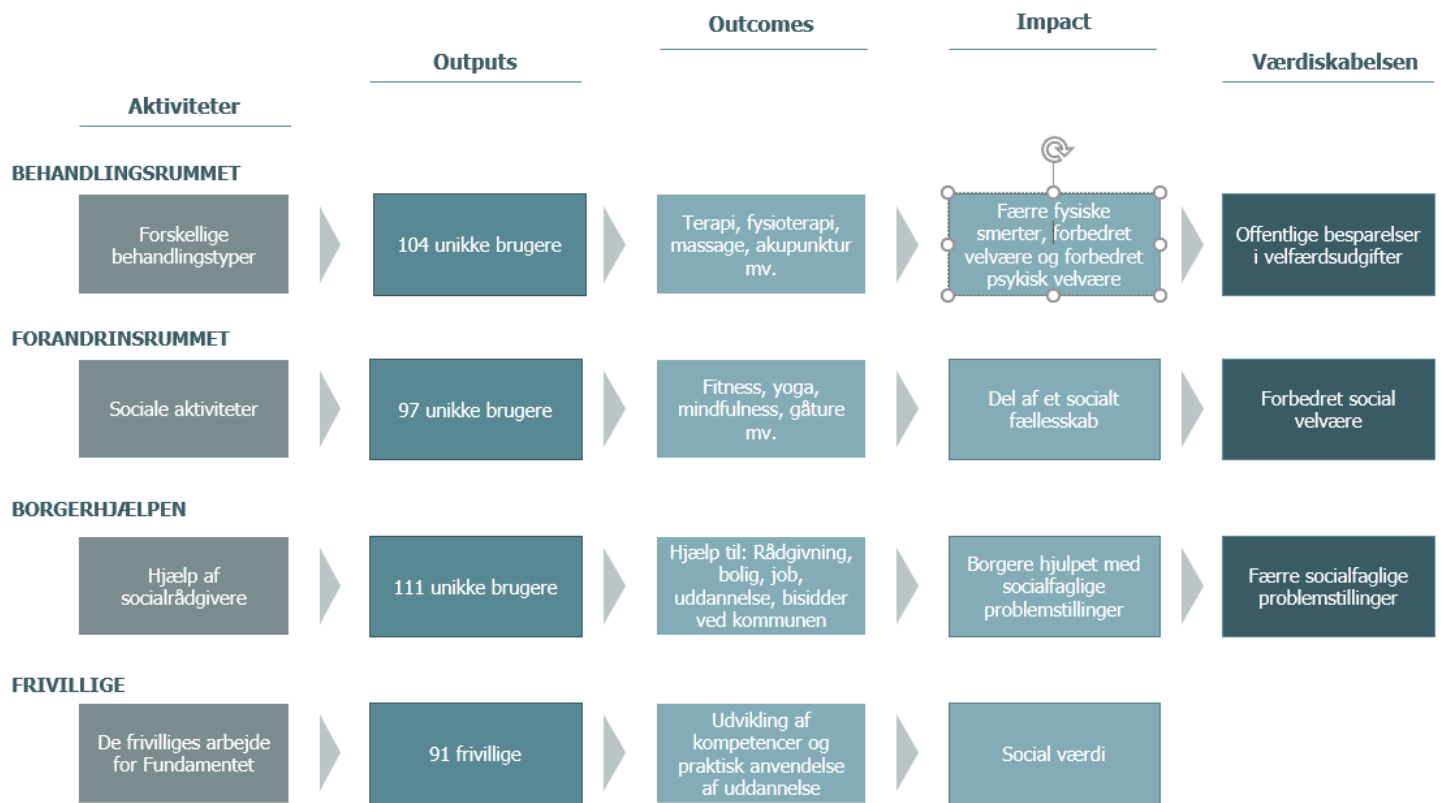
HF-FUNDAMENTET

HF-Fundamentet er et samarbejde mellem Aarhus HF & VUC og Fundamentet. Borgerne i HF-Fundamentet er tilmeldt onlineundervisning hos Aarhus HF & VUC, og Fundamentet tilbyder dem et studiemiljø i Fundamentets lokaler, hvor borgerne får et studienetværk og hjælp til opgaver og lektier. De tilmeldte mødes tre gange om ugen. Hver uge kommer en dansklærer og en engelsklærer fra Aarhus HF & VUC i Fundamentet og laver undervisningssekvenser som supplement til borgernes onlineundervisning. Derudover får hver borger en kontaktperson hos Fundamentet, som hjælper og støtter borgeren igennem forløbet. Formålet med HF-Fundamentet er at hjælpe udsatte unge med at få en ungdomsuddannelse. Tabel 1 opsummerer de fire tilbuds indhold. Som nævnt benytter borgere hos Fundamentet tilbuddene på tværs efter behov.

TABEL 1 - KARAKTERISTIKA FOR BORGERHJÆLPEN, BEHANDLINGSRUMMENE OG FORANDRINGSRUMMET

Borgerhjælpen	Behandlingsrummene	Forandringsrummet	HF-Fundamentet
<ul style="list-style-type: none">• Privatøkonomisk rådgivning• Hjælp med bolig• Vejledning til forståelse af dokumenter fra det offentlige• Hjælp til møder med det offentlige• Pludselig opstået angst• Sorg• Viden om uddannelser	<ul style="list-style-type: none">• To behandlingsrum• Gratis behandling• Behandling indenfor: Psykologhjælp, fysioterapi, massage, akupunktur, ergoterapi, psykoterapi• Professionelle behandlere inden for mange fagområder	<ul style="list-style-type: none">• Sociale aktiviteter og netværksopbygning• Fysiske aktiviteter• Fællesspisning og gåture• Væresteds funktion	<ul style="list-style-type: none">• Hjælp til opgaver og lektier• Studienetværk• Undervisning i eget tempo• Støttende kontaktperson

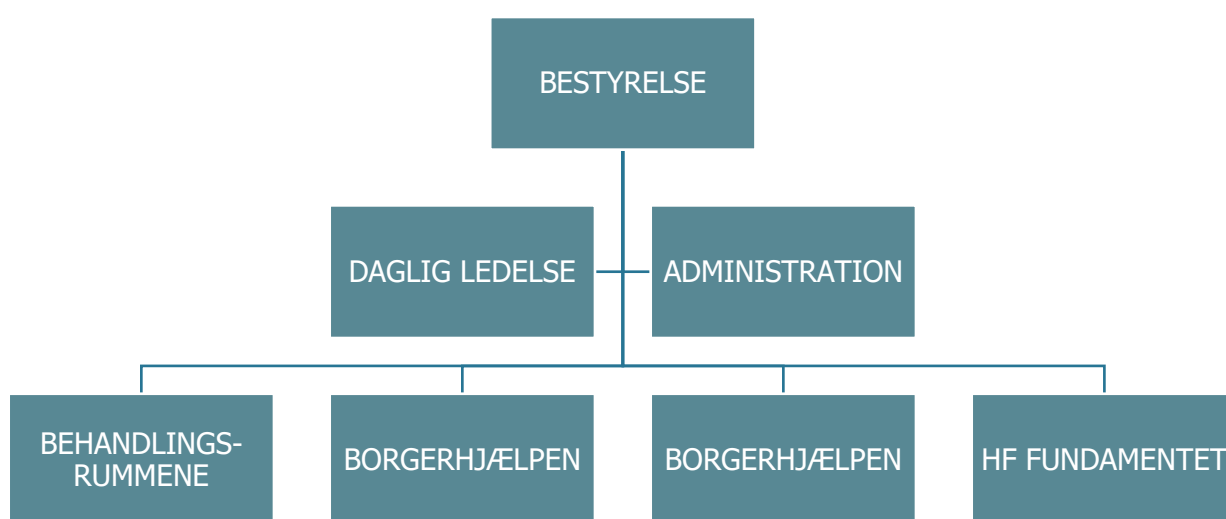
FIGUR 1 - FORANDRINGSTEORI FOR FUNDAMENTET



ORGANISATIONSSTRUKTUR

Fundamentet er en frivillig forening, der består af en bestyrelse, ledelse, ansatte og en stor gruppe frivillige. Bestyrelsen består af otte personer og supplerer ledelsen, som består af en daglig leder². Derudover er der en administrationsgruppe, som står for den praktiske drift, arrangementer og fundraising mm. Endeligt kan Fundamentets aktiviteter inddeles i de såkaldte 'tre søjler': en Behandlingsgruppe, en Hjælpergruppe og en Driftsgruppe. Der er ansatte tilknyttet alle fire tilbud. De frivillige har forskellige ansvarsområder på tværs af enten Behandlingsgruppen eller Hjælpergruppen. Figur 2 illustrerer organisationsstrukturen.

FIGUR 2 - ORGANISATIONSSTRUKTUR



METODE

Med inspiration fra traditionelle økonomiske udregninger, som Return on Investment og Cost-benefit-analyse, er metoden Social Return on Investment (SROI) blevet udviklet til at kvantificere og værdiansætte den effekt, som sociale velgørenhedsprojekter og organisationer skaber for målgruppen og samfundet. SROI-metoden tager afsæt i, hvilke interessenter der påvirkes af projektet, og hvilke effekter disse interessenter oplever som konsekvens af projektet (outcome). Herefter tilknyttes en monetær værdi til disse effekter. Værdien af effekterne sammenholdes herefter med det samlede input i form af tilskud, donationer og frivilliges tidsinvestering. Herved findes SROI-ratioen, som er et mål for, hvor meget værdi projektet genererer pr. investeret krone.

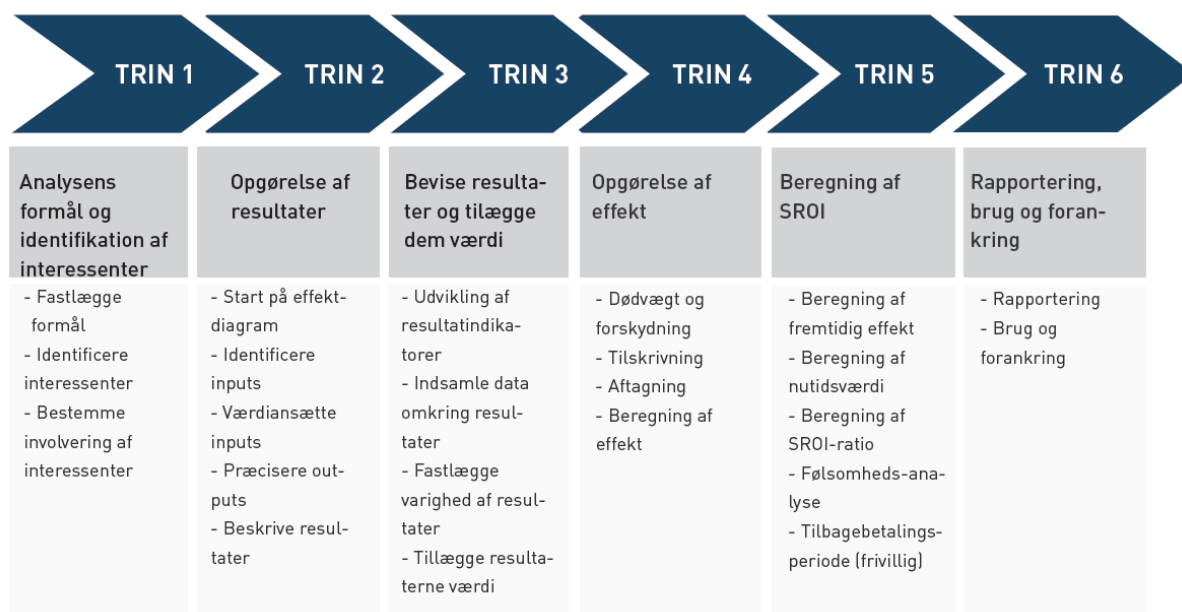
Der findes forskellige tilgange til en SROI-analyse. Denne analyse tager udgangspunkt i SROI-metoden udviklet af det tidligere Office of the Third Sector (OTS), som hørte under det britiske Cabinet Office³. Denne metode er blevet flittigt brugt af analyseinstitutter og fonde i forbindelse med studier af sociale projekter og organisationer⁴ og har to centrale styrker. For det første kan den bruges til at afdække en stor del af de komplekse effekter sociale projekter og organisationer kan have på målgrupper. For det andet kan metoden benyttes til at sætte monetære værdier på "bløde" effekter, som ofte er svære at kvantificere.

Metoden er dog ikke perfekt og udvikles løbende, som den bliver brugt. Det er generelt en stor udfordring at indfange samtlige effekter, som et socialt projekt kan have på målgruppen og samfundet. For det første er det blotte antal af mulige outcomes stort. For det andet kan projektet potentielt påvirke både deltagerne direkte, men også personer i deltagerens omgangskreds og samfundet generelt gennem afledte effekter, hvilket øger antallet af interessenter og kompleksiteten af beregningerne betydeligt. Endeligt vil effekten af et projekt virke forskelligt på tværs af individer afhængigt af deres individuelle evner, karakteristika, motivation, familiesituation osv. Der skal eksempelvis bruges færre ressourcer på at skabe et positivt outcome for en person, som er motiveret til selv at gøre en indsats, end for personer som ikke er motiveret. Ved at benytte SROI-metoden er det dog muligt at indfange de væsentligste outcomes af et projekt, tilskrive dem en værdi, og give et realistisk billede af de effekter, som sociale projekter kan have på målgrupper. De effekter, som ikke kan tilskrives en monetær værdi, vil i stedet blive behandlet under afsnittet "Anden værdiskabelse".

Selvom hovedfokusset i en SROI-analyse er at estimere værdien af sociale indsatser, så bidrager analysen også med andet. Udarbejdelsen af en SROI-analyse er med til at skabe overblik over hvilke interessenter der findes, hvordan der skabes forandring for målgruppen og hvordan projektet fungerer. For organisationerne kan dette skabe en bedre forståelse for, hvordan de opnår forandringer og forbedringer hos målgruppen. Analysen kan også bruges til at kommunikere de effekter, som organisationen skaber, ud til potentielle donorer eller personer som er interesseret i projektet.

SROI-metoden bygger på 6 trin, der også fungerer som ramme for denne analyse. Først defineres analysens formål og interessenter, dernæst identificeres inputs og resultater, og disse tillægges en finansiell værdi. Herefter udregnes en SROI-ratio, så laves en sensitivitetsanalyse og til sidst rapporteres resultatet. De forskellige trin er vist i figur 3.

FIGUR 3 - DE SEKS TRIN I EN SOCIAL RETURN ON INVESTMENT-ANALYSE



Der findes forskellige statistiske metoder til at øge validiteten af resultaterne i en analyse. Tabel 2 viser et udpluk af de mest gængse metoder, som benyttes i analyser. Højere analyseniveauer medfører en stærkere kausalitet, hvor man med stor sikkerhed kan isolere effekten af projektet og dermed tilskrive de forandringer, som målgruppen oplever, til projektets indsats. Analysen af Fundamentet befinder sig på niveau 1. Selvom dette er det laveste analyseniveau, kan analysens resultat stadig benyttes, da analysen tager forbehold for de større usikkerheder, som er forbundet med dette analyseniveau. Det gøres ved at trække de effekter fra, som ville have fundet sted, hvis Fundamentet ikke havde eksisteret (dødvægt), og som målgruppen har opnået pga. støtte fra andre end Fundamentet (fx familie og venner). Estimerne for disse effekters størrelse er fundet via spørgeskemaundersøgelser af et udsnit af borgerne, som har fået hjælp hos Fundamentet i 2019. Disse data uddybes i næste afsnit. Ved at tage højde for usikkerhederne giver analysen et konservativt estimat af Fundamentets indsats, således at risikoen for en overestimering af effekterne er minimal.

TABEL 2 - ANALYSENIVEAUER OG STATISTISKE METODER⁵

NIVEAU	DESIGN	STATISTISK METODE
5	Randomiserede eksperiment	Grupper inddeles tilfældigt i kontrol- og treatment-grupper af forskeren. Randomisering sikrer, at forskelle på tværs af kontrol- og treatment-gruppen ikke er årsag til outcome og man kan dermed isolere effekten af treatment (fx effekten af psykologhjælp).
4	Randomiseret quasi-eksperiment	Grupper inddeles tilfældigt i kontrol og treatment-grupper ud fra naturligt opståede hændelser. Randomisering sikrer, at forskelle på tværs af kontrol- og treatment-gruppen ikke er årsag til outcome og man kan dermed isolere effekten af treatment (fx effekten af psykologhjælp).
3	Regressionsanalyse	Ikke-eksperimentelle evalueringer hvor effekten af treatment isoleres ved at holde en række forskellige individkarakteristika i datasættet konstant (fx køn, alder, uddannelse).
2	Før- og eftermåling (evt. m. kontrolgruppe)	Den samme gruppe måles før og efter treatment modtages. Hvis det er muligt kan en kontrolgruppe identificeres ved at finde den 'typiske' udvikling for personer, som ligner treatment-gruppen.
1	Tværsnitsstudie (evt. m. kontrolgruppe)	Måling af en gruppe på ét tidspunkt. Respondenter kan blive bedt om at forholde sig til deres situation før og efter interventionen, såfremt det ikke er muligt at måle før og efter interventionen. Hvis det er muligt, kan en kontrolgruppe identificeres ved at finde den 'typiske' udvikling for personer, som ligner treatment-gruppen.

Note: 'Treatment' angiver en given indsats som en person modtager. Det kunne eksempelvis være at modtage psykologhjælp, økonomisk rådgivning eller det at få et socialt netværk.

DATA

En af de største udfordringer, som opstår i udarbejdelsen af en SROI-analyse er indsamlingen af kvantitativt data. Det kan ofte være svært for organisationer og sociale projekter at indsamle validt data, som indfanger alle de aktiviteter og opgaver, der udføres, da det sjældent registreres detaljeret. Denne analyse tager udgangspunkt i Fundamentets egen dataindsamling, og består af tre dele: Input, output og outcome. Det bemærkes, at data for HF-Fundamentet ikke har været muligt at indsamle endnu og følgende afsnit omhandler derfor kun data, som er blevet indsamlet for de resterende tre tilbud.

INPUT

Data til inputdelen består af Fundamentets regnskab og opgørelser over det antal timer, som frivillige har lagt i Fundamentet i 2019. Regnskabet viser de samlede omkostninger, som Fundamentet har brugt på at drive foreningen i 2019. Dette inkluderer løn til ansatte, udgifter til projekterne og almindelige driftsomkostninger. Frivilliges indsats indregnes også på inputsiden ved at værdiansætte den tid, som de har brugt hos Fundamentet. Det gøres med en timeløn på 212 kr. for uddannede, hvilket er den standartberegnete timefortjeneste for lønmodtagere indenfor omsorg, sundhed og pædagogik. For de ikke-uddannede frivillige (hovedsageligt studerende) anvendes en timeløn på 121 kr., da dette svarer til en typisk timeløn for ikke-uddannede⁶.

OUTPUT

Størstedelen af data til outputdelen bygger på aktivitetsoptællinger foretaget gennem Fundamentets bookingsystem, hvor frivilliges og ansattes indsats samt antallet af borgere registreres. Kun borgere, som hjælpes over en længere periode, registreres igennem disse aktivitetsoptællinger og indsamlingen foretages af Fundamentets administration over hele året. Der registreres uden brug af CPR-nummer, da Fundamentet vægter anonymitet højt. Ud fra disse optællinger har det derfor været muligt at fastsætte et relativt præcist estimat for det samlede antal borgere, som Fundamentet har fået i 2019 uden at bryde anonymitetsprincippet. Besøgstillene er forbundet med en større usikkerhed. Besøgstillene er opgjort for to måneder, maj og oktober, som indeholder et par helligdage og efterårsferien. Dermed vurderes det, at aktiviteten registreret i disse perioder ligger under vanligt niveau. Besøgstillene vurderes derfor at være konservativt sat.

Der er dog en vis usikkerhed forbundet med opgørelsen af timer og antal personer, som enten har modtaget hjælp (borgere) eller lagt en indsats som frivillig. Det skyldes, at en væsentlig del af Fundamentets indsats består i at hjælpe nu og her uden at bruge tid på at oprette sager og beskrive detaljerede behandlingsforløb. Der er således et mørketal af borgere, som har modtaget kort og mere sporadisk hjælp, der ikke indgår i rapporten, da der ikke er foretaget aktivitetsoptællinger for denne gruppe. Rapporten har altså valgt en mere konservativ tilgang ved udelukkende at medtage de mere præcise optællinger for at minimere risikoen for en overestimering af effekterne.

OUTCOME

Data for outcome, dvs. de endelige effekter, som borgerne har oplevet, er opgjort ud fra spørgeskemabesvarelser fra et udsnit af borgere, som har fået hjælp hos Fundamentet. Deres besvarelser anvendes, fordi borgernes egne opfattelser vurderes som den bedste indikator for, hvilke forandringer Fundamentet har skabt. Spørgeskemaerne giver således vigtig information om borgernes tilknytning til Fundamentet, hvilke problemer de har fået hjælp til at håndtere, hvor tilfredse de var med hjælpen og en indikation af, om de har søgt hjælp hos andre end Fundamentet. Spørgeskemaerne er udviklet af Lind Invest i samarbejde med Fundamentet og besvaret af borgere, som har fået hjælp hos Fundamentet i 2019. Der er indsamlet i alt 53 besvarelser fra borgere. Svarprocenten ligger således på 27% (af det totale antal unikke borgere, som har modtaget hjælp hos Fundamentet).

Spørgeskemaerne er udsendt til samtlige borgere, som har været fast tilknyttet Fundamentet i løbet af 2019. Der er dog en risiko for, at de borgere, som ikke har besvaret spørgeskemaet, ud fra en

gennemsnitsbetragtning har været dårligere stillet eller haft større udfordringer end dem som har besvaret spørgeskemaet. Besvarelsene kan derfor på den ene side afspejle den forandring, som de bedre stillede borgere har oplevet, hvilket kan overestimere effekterne. Omvendt forventes det samtidig, at de stærkeste borgere – givet deres bedre udgangspunkt – ikke har samme mulighed for at opnå lige så markante positive forandringer. Dette kan potentielt føre til en underestimering. Det forventes derfor, at svarene i spørgeskemaundersøgelsen med rimelig præcision kan benyttes til at estimere, hvor stor en andel af det totale antal borgere (194 personer), som har fået hjælp og opnået en given forandring ved at komme hos Fundamentet. Hvis 30% af respondenterne angiver, at de har fået mere selvtillid, antages det således, at 30% af det totale antal borgere, som er kommet hos Fundamentet, har fået mere selvtillid.

Der er en række usikkerheder forbundet med spørgeskemabesvarelsene, som det er nødvendigt at håndtere. Generelt er borgerne meget tilfredse med Fundamentets indsats og en stor del af de adspurgte har fået et stærkt tilhørsforhold til Fundamentet. Dette kan skabe en positivtetsbias, hvor borgerne potentielt overvurderer den effekt, som Fundamentet har haft på deres udvikling. Når en borger spørges ind til, om Fundamentet har hjulpet vedkommende i job, vil de således være mere tilbøjelige til at svare ja, når de i forvejen forbinder Fundamentet med noget positivt. Det kan være problematisk, hvis årsagen til, at de fandt et job også – og måske endda i højere grad – skyldes andre faktorer end Fundamentets indsats (fx hjælp fra familie, venner, det offentlige eller andre).

Derudover kan det ikke udelukkes, at de stærkeste borgere, som har oplevet den største forandring, er mere tilbøjelige til at svare på spørgeskemaet. Det kan potentielt føre til en overestimering af Fundamentets indsats, da man i så fald ikke indfanger de tilfælde, hvor indsatsen ikke har haft den samme effekt. Det er ikke muligt at justere for dette, da der ikke findes et overblik over forandringerne for alle borgere.

For at håndtere potentielle overestimeringer spørges borgerne dog ind til, hvorvidt de har fået hjælp fra andre venner, bekendte eller professionelle. Dette giver en indikation af hvor meget af outcome, som kan tilskrives Fundamentets indsats, og gør det muligt at trække de effekter fra, som skyldes hjælp fra udefrakommende. Disse tilretninger er beskrevet yderligere i rapportens beregningsafsnit.

VÆRDANSÆTTELSE AF FINANSIELLE VÆRDIER

Til at beregne de finansielle outcomes, som Fundamentet skaber, anvendes der til dels rapporten *Socialt udsatte borgeres brug af velfærdssystemet*⁷ af Det Nationale Forsknings- og Analysecenter For Velfærd (VIVE). Rapporten opgør det træk som forskellige udsatte grupper har på velfærdsydelserne i Danmark.

I grupperne placeres de borgere, som indenfor en femårig periode er blevet registreret med en psykisk lidelse eller et misbrugsproblem. Disse borgere er derefter blevet inddelt i otte grupper med forskellig grader af udsathed, hvorefter deres brug af velfærdssystemet ydelser i 2014 er blevet opgjort. Ud fra dette er de gennemsnitlige nettoudgifter pr. person i 2014 udregnet for hver af grupperne. Udgifterne til borgere dækker over sociale indsatser og ydelser under serviceloven, behandling i sundhedsvæsnet (både somatisk og psykiatrisk), overførselsindkomster, beskæftigelsesrettede indsatser samt retsvæsnet og kriminalforsorgen. Eventuel skattebetaling er fratrukket.

Der er tale om en omfattende og meget præcis afdækning af samtlige udgifter forbundet med socialt udsatte i Danmark. Opgørelsen af disse udgifter anvendes til at værdiansætte den besparelse som Fundamentets indsatser har haft for det offentlige.

Fori VIVE's rapport har lavet disse udgiftsopgørelser for nogle af de socialt udsatte grupper, som kommer hos Fundamentet, så øger brugen af rapporten validiteten af den opgjorte værdiskabelse. Derudover anvendes Sundhedsstyrelsens rapport *Sygdomsbyrden i Danmark* fra 2016 til at værdiansætte den besparelse i offentlige udgifter, som Fundamentet skaber ved at hjælpe borgere ud af ensomhed.

Rapporten er baseret på en række store undersøgelser af danskernes sundhed samt registerdata og rapporten vurderes derfor at øge validiteten af SROI-beregningerne.

VÆRDIANSÆTTELSE AF SOCIALE VÆRDIER

Fundamentets borgere oplever en række effekter i personligt velvære ved at komme hos Fundamentet, hvilket kan aflæses ud fra borgenes besvarelser af spørgeskemaerne. Disse positive effekter på borgernes velvære kan tilskrives en monetær værdi ved at anvende estimater fra Social Value Bank⁸.

Værdierne i Social Value Bank er fastsat gennem en lang række spørgeskemaundersøgelser af borgere i Storbritannien. Her kan man ved at isolere effekten af en given social værdi (fx det at have høj selvtillid eller fast bolig) observere forskelle i den gennemsnitlige indkomst for borgere med og uden en given social status (fx individer med hhv. lav og høj selvtillid eller hhv. hjemløse og personer med fast bolig). Ved at holde alle andre karakteristika konstant kan værdien af en given social værdi fastsættes, og man får den gennemsnitlige værdi af at have fx høj selvtillid eller fast bolig.

Værdierne er baseret på briter og tager derfor, modsat VIVE, udgangspunkt i et andet land end Danmark. Det antages, at værdierne for borgere i Storbritannien, kan benyttes direkte for borgere i Danmark, da de to lande er relativt ens både i forhold til udviklingsniveau, levestandard, velstand og kultur. Det vurderes derfor, at Fundamentets borgere oplever en effekt af samme størrelsesorden, som der er blevet målt i Storbritannien, og at værdierne fra Social Value Bank derfor er et godt mål for værdiskabelsen.

BERETNINGER FRA BORGERE

“Det har gjort mit uddannelsesforløb meget mere overskueligt i forhold til mit mentale helbred, jeg har fået mere struktur og det har hjulpet på mine fysiske smerter”

– Kvinde, 23 år

“Et sted med ligesindede som alle har hver deres udfordringer. Det giver nye perspektiver. Der er masser af varme og åbenhed. Der er plads til at man kan arbejde med det der er svært og en tryghed i at man bliver mødt der hvor man er.”

– Kvinde, 27 år

“Fundamentet har hjulpet mig med mange ting i årenes løb. Både fysisk og psykisk, som bisidder, mentor og andre praktiske ting. Jeg havde ikke været her i dag, hvis det ikke var for Fundamentet”

– Kvinde 26

“Det har først og fremmest været rigtig rart at føle sig prioriteret mht. at få løsnet den hårdknude jeg oplevede at min sag var. I alle de offentlige institutioner jeg har været tilknyttet fx psykiatrien(tidligere) og jobcentret + voksenhandicap har jeg følt mig som et nummer hvis succes eller fiasko var irrelevant. Det modsatte er tilfældet hos Fundamentet. Jeg oplever at de helt reelt har et ønske om at min situation faktisk bedres og at de vil kæmpe den kamp med mig. Så bare at have nogle der tror på, at det kan blive bedre. Det gør en kæmpe forskel for hvordan jeg føler om min situation og mig selv.”

– Mand, 31 år

“At blive behandlet som et almindeligt menneske, få hjælp til at fortælle at jeg har problemer i stedet for at bagatellisere. Fået hjælp til at forklare kommunen at de ikke bare kan blive ved med at presse mig i uddannelse.”

– Mand, 27 år

“Fundamentet betød meget for mig, jeg følt jeg havde nogen som kunne støtte mig og lytte til mig”

– Kvinde, 46 år

INTERESSEENTER

Følgende afsnit lister de interessenter, som er involveret i Fundamentets indsats. Tabel 4 giver et samlet overblik over interessenterne, og hvordan de indgår i analysen.

Borgerne

Borgerne hos Fundamentet er centrale interessenter, da Fundamentets eksistensgrundlag består i at hjælpe dem. Omfanget af udfordringer og behov, som den enkelte borger har, varierer meget, og der er således også stor forskel på, hvilken værdi Fundamentet skaber for den enkelte borger.

En stor andel af borgerne får et bedre fysisk og psykisk helbred, øger deres selvtillid og får bedre forudsætninger for at indgå i gode sociale relationer efter at have modtaget behandlinger hos Fundamentet. Andre får større økonomisk sikkerhed eller lyst til fx at søge job eller uddannelse, bl.a. fordi Fundamentet har afhjulpet stress ved at hjælpe med praktiske opgaver, som ellers ville være vanskelige at gennemføre for den enkelte borger.

Det er således svært at sige noget generelt om den effekt, Fundamentet har på borgerne. Borgerne indgår derfor på outputsiden (gennem aktivitetsopgørelser) og på outcome-siden, hvor den værdi, som Fundamentet skaber for borgerne, opgøres. Tabel 3 illustrerer karaktertrækkene ved den typiske borger, som benytter de fire tilbud.

Det er som nævnt væsentligt at huske, at Fundamentets indsats er helhedsorienteret, og at borgere ofte anvender flere tilbud, hvis der er behov for det. Inddelingen i de fire tilbud er opgjort for at tydeliggøre for eksterne interessenter, hvordan Fundamentet hjælper borgerne. Den samlede effekt (og endelige SROI-ratio) beregnes ud fra den samlede indsats, som Fundamentet har leveret på tværs af de fire tilbud, da dette giver det mest retvisende billede af den værdi, som Fundamentet skaber.

TABEL 3 – KARAKTERISTIK AF TYPISKE BORGERE I DE FIRE TILBUD

BORGERE, SOM FÅR HJÆLP I BORGERHJÆLPEN	BORGERE, SOM FÅR BEHANDLING I BEHANDLINGSRUMMET	FORANDRINGSRUMMET	HF-FUNDAMENTET
<ul style="list-style-type: none">• Personer med små eller store problemer• Udsatte og sårbare• Hjemløse• Personer med gæld og dårlig økonomi• Personer med angst og sorg• Personer, der søger vejledning til arbejde og uddannelse	<ul style="list-style-type: none">• Personer med fysiske skader og problemer• Personer med psykiske problemer• Personer, der muligvis ikke har råd til behandlinger	<ul style="list-style-type: none">• Stor variation i deltagertype afhængigt af konkret aktivitet• Ofte personer med en stærk social og følelsesmæssig tilknytning til Fundamentet	<ul style="list-style-type: none">• Personer som har svært ved at komme i gang med/færdiggøre en ungdomsuddannelse• Personer, der søger et studiefællesskab

Borgernes familier og omgangskreds

Borgernes familier betragtes også som interessenter, da både den nære familie og omgangskredsen som helhed vil opleve effekterne og værdiskabelse, idet borgerne i Fundamentet forbedrer deres mentale og sociale velvære. Det gælder både borgernes ægtefæller, børn, forældre og nære venner. Denne gruppe er ikke taget med i den kvantitative analyse, da det ikke har været muligt at indsamle

data eller mere specifik viden omkring effekten for denne gruppe.

De frivillige

De frivilliges indsats udgør en helt central del af Fundamentets virke, og der har i 2019 været tilknyttet 91 frivillige. Dette dækker over 86 uddannede frivillige, som i høj grad beskæftiger sig med det felt, som de er uddannet indenfor. Det er eksempelvis professionelle behandlere, som yder psykoterapi, samtalerapi, fysioterapi, massage eller lignende til borgerne, afhængigt af behandlerens individuelle kompetencer og baggrund. Derudover har Fundamentet haft fem studerende tilknyttet som frivillige i 2019.

De frivillige modtager ikke løn, men den tid, de investerer, er stadigvæk værdifuld for dem selv og samfundet - det er en såkaldt alternativomkostning. Denne omkostning betegner det økonomiske tab, de frivillige har ved at arbejde frivilligt i stedet for at tage et lønnet job. På den anden side oplever de frivillige en forbedret livskvalitet ved at arbejde frivilligt, og de får værdifulde erfaringer, som kan bruges i deres fremtidige erhvervskarriere⁹. De frivillige indgår således både som input-, output- og outcome. Inputtet består af deres tidsinvestering, outputtet af en samlet aktivitetsopgørelse for de timer, de har lagt hos Fundamentet, og outcome af forbedret livskvalitet og erfaringer ved at lave frivilligt arbejde.

Det offentlige

Det offentlige oplever en række værdifulde effekter af Fundamentets arbejde gennem lavere udgifter til behandlinger herunder lægebesøg, psykologtimer, fysioterapi og andre behandlingstilbud, som helt eller delvist betales af det offentlige. Derudover sparer særligt Borgerhjælpen Aarhus Kommune for sagsbehandlingstimer, og der skabes en økonomisk gevinst ved at enkelte borgere går fra overførselsindkomst til beskæftigelse. Denne effekt er estimeret og inkluderet i analysen. Det offentlige støtter også Fundamentet økonomisk: I 2019 modtog Fundamentet et tilskud på 705.694 kr. fra Aarhus Kommune og 143.396 kr. fra Socialstyrelsen¹⁰. Det offentlige er derfor inkluderet både på input- og outcome-siden. Inputsiden dækker over tilskuddet. På outcome-siden opnår det offentlige de førnævnte økonomiske besparelser.

Private bidragsydere

Bidragsyderne indgår som interessenter på inputsiden, fordi de donerer penge til Fundamentet og er dermed – sammen med det offentlige tilskud – med til at sikre foreningens eksistens. Denne gruppe består af velgørende fonde, virksomheder og velhavende enkeltpersoner. Fundamentets indsats er som nævnt rettet mod udsatte borgere, hvorfor Fundamentet ikke skaber værdi for bidragsyderne. De indgår derfor kun på inputsiden i analysen. De private bidragsyders og fondes samlede donationer i 2019 lå på 2.167.398 kr.

Ledelse og ansatte

Denne gruppe er interessenter, fordi de sikrer den daglige drift og organisering af Fundamentets frivillige og de overordnede aktiviteter for borgerne, så de i sidste ende tilbydes den bedst mulige hjælp. Ledelsen og de ansattes løn indgår i Fundamentets regnskab og tæller således med på inputsiden. På outcome-siden medregnes de ansatte indirekte, idet deres indsats skaber den føromtalt værdi, som borgerne får ved at komme hos Fundamentet.

TABEL 4 – OVERSIGT OVER INTRESSEENTER

Gruppe	Effekt	Inkluderet i analyse?
Borgere	Sparede fysiske og psykiske behandlinger, forbedret psykisk helbred, hjælp til praktiske udfordringer og bedre tilknytning til arbejdsmarkedet eller uddannelsessystemet.	Ja. Borgere indgår som output og outcome
Borgernes familier og omgangskreds	Oplever afledte effekter, fordi familiemedlem eller bekendt har fået det bedre ved at komme hos Fundamentet.	Nej. Borgernes familier og omgangskreds indgår ikke i analysen.
De frivillige hos Fundamentet	Investerer tid og energi i Fundamentet, hvilket gavner borgerne. De frivillige oplever selv forbedret livskvalitet og får værdifulde erfaringer ved at udføre frivilligt arbejde.	Ja. Frivillige indgår både på input-, output- og outcome-siden.
Det offentlige	Bidrager med tilskud til organisationens drift og oplever økonomisk gevinst ved sparede udgifter til behandlinger og overførselsindkomster.	Ja. Det offentlige indgår både på input- og outcome-siden.
Private bidragsydere	Bidrager til at sikre Fundamentets eksistens med finansielle bidrag.	Ja. Private bidragsydere indgår som input.
Ledelse og ansatte	Sikrer den daglige drift og organisering af Fundamentet.	Nej. Ledelse og ansatte indgår indirekte i driftsudgifterne og den værdi de skaber for borgerne.

BEREGNING

I det følgende afsnit præsenteres input, output og outcome for Fundamentet i 2019, og der beregnes en SROI-ratio for Fundamentets indsats. Først vil inputtet blive opgjort, hvorefter output opgøres. Herefter værdiansættes output i outcome-delen, så den endelige SROI-ratio kan udregnes. Til sidst gennemføres en række sensitivitetssanalyser, som illustrerer, hvordan SROI-ratioen ændrer sig, hvis indsatsen eller rapportens antagelser ændres. Et komplet overblik over input, output, outcome og tilretninger kan ses i bilag 1 under "Impact Map". I bilag 2 under "Usikkerheder/antagelser" er analysens væsentlige usikkerheder og antagelser diskuteret.

Data for HF-Fundamentet har ikke været muligt at indsamle og derfor indgår dette tilbud ikke i beregningerne. Det tilstræbes at inkludere HF-Fundamentet i fremtidige rapporter.

INPUT: TID OG RESSOURCER BRUGT I FUNDAMENTET I 2019

Det største input kommer fra private donorer, fonde, Aarhus Kommune og Socialstyrelsen. Disse penge går til at dække Fundamentets driftsudgifter, herunder løn til ansatte, betaling af husleje, materialer samt ture og diverse arrangementer. Derudover indgår også mindre donationer, medlemskaber og ikke-finansielle donationer. Rapporten medtager kun de input, som faktisk er blevet brugt i 2019 dvs. driftsomkostningerne, da disse udtrykker de reelle ressourcer, som er brugt på borgerne.

Borgerne har et tidsinput, som i teorien kunne indregnes, da de kunne have brugt tiden andetsteds. Der er dog ifølge Office of the Third Sector konsensus om, at modtagernes tidsforbrug ikke medregnes i SROI-analysen. Dette er også den mest retvisende tilgang i dette tilfælde, da en stor del af de borgere, som kommer hos Fundamentet først har en værdifuld alternativomkostning, efter de har fået hjælp hos Fundamentet.

Frivillige har et tidsinput, og dette tidsforbrug skal omsættes til en finansiel værdi. Der er ikke konsensus om, hvordan dette tidsforbrug værdiansættes¹¹. Som et estimat for den værdi, de frivillige opgiver ved at arbejde frivilligt, bruges den løn, de kunne have tjent i et lønnet arbejdet ofte. Værdien kan også antages at være lig med deres værdiansættelse af fritid, men da dette er sværere at værdiansætte, så benyttes lønnen som estimat i analysen.

Hos Fundamentet tæller de frivillige både uddannede behandlere og studerende, og derfor er alternativomkostningerne forskellige for de to grupper. For de studerende er alternativomkostningen 121 kroner i timen, da dette er den typiske timeløn for ufaglært arbejde i Danmark¹². De uddannede frivillige dækker over mange forskellige professioner og dermed også forskellige løn. Lønnen for de uddannede er estimeret til at være 212 kroner per time, hvilket er den gennemsnitlige timeløn for time- og fastlønnede indenfor arbejdsområderne Omsorg, sundhed og pædagogik i 2018¹³. Denne timeløn vurderes at være et rimeligt gennemsnit for de forskellige professioner.

TABEL 5 – INPUTS I FUNDAMENTET 2019

Input	Beskrivelse	Værdi
Andre eksterne omkostninger	Omkostninger der vedrører foreningens primære aktiviteter, f.eks. lokaleomkostninger, kontorholdsomkostninger og nedskrivninger af tilgodehavender	1.018.132 kr.
Personaleomkostninger	Omfatter lønomkostninger, omkostninger til forsikringer og pensioner og lignende for foreningens ansatte.	2.208.051 kr.
Ikke-finansielle gaver	Fundamentet har modtaget ikke-finansielle gaver til en estimeret værdi af 20.000 kr.	20.000 kr.
Frivilliges tid	Frivillige har i alt brugt 4.313 timer hos Fundamentet i 2019. Størstedelen af timerne (4.118 timer) er brugt af uddannede frivillige, mens de resterende timer (195) er brugt af ikke-uddannede (studerende). "Timeprisen" for uddannede sættes til 212 kr./timen og 121 kr./timen for ikke-uddannede.	898.499 kr.
Totale driftsomkostninger		4.144.682 kr.

OUTPUT: AKTIVITETSOPGØRELSER FOR FUNDAMENTET I 2019

De samlede aktiviteter, som er gennemført i Fundamentet i 2019, anføres herunder. Aktiviteterne angives for de tre tilbud Borgerhjælpen, Behandlingsrummene og Forandringsrummet.

Tabel 6 illustrer den samlede fordeling af borgere, frivilligtimer og ansattes timer, som er brugt på projekterne, drift/administration og værestedet.

TABEL 6 – OUTPUTS I FUNDAMENTET 2019

Projekt	Antal borgere hjulpet	Frivilligtimer	Ansattes timer
Borgerhjælpen	111	4.313	13.654
Behandlingsrummet	104		
Forandringsrummet	97*		
HF-Fundamentet	7		
Total	194**	4.313	13.654

* Der registreres ikke fremmøde ved alle aktiviteter i Forandringsrummet, men Fundamentet vurderer, at halvdelen af de 194 unikke borgere har benyttet Forandringsrummets tilbud.

** Det samlede antal unikke borgere, som har fået hjælp er 194, mens det totale antal borgere i tabel 6 er 319. Det skyldes, at en række af borgerne har benyttet flere af tilbuddene.

OUTCOME: VÆRDI SKABT I FUNDAMENTET I 2019

I dette afsnit sættes der en monetær værdi på de aktiviteter, som er opgjort i outputdelen. Først angives bruttoværdien uden tilretninger, hvorefter effekten af Fundamentets indsats isoleres, så nettoværdien kan beregnes. Derefter kan den samlede SROI-ratio beregnes ud fra den samlede værdi, som er skabt. Den monetære værdifastsættelse kan overordnet opdeles i to typer:

1. Finansielle indikatorer

- VIVE udgav i 2018 en rapport¹⁴, som viser de offentlige omkostninger forbundet med forskellige grupper af socialt udsatte. Ud fra registerdata er det muligt at se, hvor mange udgifter staten har til personer med forskellige grader af social udsathed. Social udsathed er defineret ud fra otte grupper fra moderat psykisk lidelse til personer med psykisk lidelse med misbrug og kompleksitet. Udgifterne til borgere dækker over sociale indsatser og ydelser under serviceloven, behandling i sundhedsvæsenet (både somatisk og psykiatrisk), overførselsindkomster, beskæftigelsesrettede indsatser samt retsvæsenet og kriminalforsorgen. Eventuel skattebetaling er fratrukket. Der er altså tale om en omfattende og meget præcis afdækning af samtlige udgifter forbundet med socialt udsatte i Danmark. Det kan denne analyse benytte til at beregne offentlige besparelser opnået ved Fundamentets indsats.
- Sundhedsstyrelsen udgav i 2016 en rapport med titlen *Sygdomsbyrden i Danmark 2016*. Rapporten opgør de sundheds- og samfundsmæssige omkostninger, som forskellige sundhedsmæssige fænomener har for det offentlige, herunder ensomhed. Denne rapport benyttes til at beregne offentlige besparelser opnået ved at Fundamentet hjælper borgere ud af ensomhed.
- Værdiansættelsen af de frivillige og ansattes indsats tager udgangspunkt i aktivitetsopgørelserne fra Fundamentet. Værdiansættelsen af borgernes udvikling baserer sig på spørgeskemaundersøgelser af et udsnit af borgerne (dette er beskrevet i dataafsnittet).

2. Sociale værdier

- De timer, som frivillige og ansatte bruger på at hjælpe borgerne, skaber også en social værdi for borgerne, som skal tilskrives en monetær værdi. Her benytter rapporten data fra Social Value Bank¹⁵, som er et omfattende datasæt, hvor en række sociale værdier som fx det at have et socialt netværk, høj selvtillid eller fast bolig er værdiansat.
- Værdierne i Social Value Bank er fastsat gennem en lang række spørgeskemaundersøgelser af borgere i Storbritannien. Her kan man ved at isolere effekten af en given social værdi (fx det at have høj selvtillid eller fast bolig) observere forskelle i den gennemsnitlige indkomst for borgere med og uden en given social status (fx individer med hhv. lav og høj selvtillid eller hhv. hjemløse og personer med fast bolig). Ved at holde alle andre karakteristika konstant kan værdien af en given social værdi fastsættes, og man får den gennemsnitlige værdi af at have fx høj selvtillid eller fast bolig.
- Det antages, at værdierne for borgere i Storbritannien, kan benyttes direkte for borgere i Danmark, da de to lande er relativt ens både i forhold til udviklingsniveau, leveforhold, velstand og kultur. Værdierne fra Social Value Bank omregnes fra Britiske pund til danske kroner med vekselkurs 8,83¹⁶ og angives i analysen udelukkende i danske kroner for at lette fortolkningen af opgørelserne.

TILRETNINGER

SROI-metoden har fire typer af tilretninger, som benyttes til at isolere effekten af den indsats, som et givet projekt har:

- **Dødvægt:** Angiver, hvor stor en del af effekterne, som ville have fundet sted uden projektet. Disse trækkes fra, da de ikke kan tilskrives projektets indsats.
- **Forskydning:** Angiver, hvor meget af effekterne ved indsatsen, som erstattede andre effekter.
- **Tilskrivning:** Angiver, hvor meget af effekten, som skyldes bidrag fra andre organisationer eller mennesker. Dette skal trækkes fra for at få den isolerede effekt af projektet.
- **Aftagning:** Angiver, hvor meget af effekten, som aftager over tid. Denne rapport evaluerer Fundamentets indsats i 2019 og indeholder dermed ingen beregninger for den langsigtede effekt, som Fundamentet har på borgerne. Det har ikke været muligt at følge borgernes udvikling over tid, da tilknytningen til Fundamentet er anonym og relativt uformel. Derfor begrænser rapporten sig til at evaluere de effekter, som er observeret i 2019, og som kan estimeres med relativt stor sikkerhed. Der indgår således ingen aftagning af effekterne i denne rapport.

I de følgende afsnit beregnes outcome for borgere, som har fået hjælp hos Fundamentet. Alle beregninger er foretaget med decimaler i regneark og herefter afrundet og ført ind i tabellerne i afsnittet herunder. Små afvigelser i udregningerne skyldes altså afrundinger.

Outcome for borgere i Fundamentet

Af de i alt 194 unikke borgere, som er kommet hos Fundamentet i 2019 er 143 borgere (74%) socialt udsatte. Social udsathed er ifølge VIVE et multidimensionelt fænomen, som er kendetegnet ved "et komplekst samspil mellem sociale og helbredsmæssige problemer på forskellige livsområder. Det kan være et samspil mellem psykiske problemer, misbrugsproblemer, et dårligt fysisk helbred og et svagt socialt netværk"¹⁷. Udsatheden kan opdeles i otte undergrupper, som er beskrevet i tabel 7. Ud fra spørgeskemabesvarelserne har det været muligt at påvise, hvilken gruppe af social udsathed de borgere, som er kommet i Fundamentet, tilhører.

Som det fremgår af tabel 7, er der ingen borgere i gruppe 3, 7 og 8 hos Fundamentet. Det skyldes ikke, at der ikke er nogle alkoholmisbrugere, men at de borgere, som er kommet hos Fundamentet med et alkoholmisbrug, også har andre sociale problemer og derfor indgår i f.eks. gruppe 6.

TABEL 7 – FOREKOMST AF SOCIAL UDSATHED BLANDT BORGERNE I FUNDAMENTET 2019

Social udsathed (VIVE 2018)	Definition	Offentlige nettoudgift, borger/år	Antal borgere i Fundamentet	Total værdi skabt
1) Moderat psykisk lidelse	Let/moderat depression, svær depression, affektive lidelser, angstlidelser, svære belastnings- og tilpasningsreaktioner (fx PTSD), OCD, spiseforstyrrelser, ADHD, personlighedsforstyrrelser, adfærdsforstyrrelser	92.209 kr.	106	9.788.072 kr.
2) Svær psykisk lidelse	Skizofreni, skizotypisk sindslidelse, øvrige psykoser, mani og bipolar lidelse, borderline	258.993 kr.	26	6.636.085 kr.
3) Alkoholmisbrug	Psykiske lidelser og adfærdsmæssige forstyrrelser forårsaget af brug af alkohol	78.890 kr.	0	0 kr.
4) Stofmisbrug	Opiat, hårde stoffer (fx kokain), hashmisbrug, misbrug af medicin	106.972 kr.	4	391.558 kr.
5) Hjemløshed	Måles af VIVE ved om personen har været indskrevet på herberg for hjemløse borgere (dvs. boformer efter servicelovens §110).	223.003 kr.	4	816.275 kr.
6) Psykisk lidelse med misbrug	Personer med psykisk lidelse (moderat eller svær) og misbrug (alkohol eller stof)	222.927 kr.	4	815.997 kr.
7) Misbrug med kompleksitet	Personer med misbrug (alkohol eller stof) og øvrig kompleksitet (hjemløshed, ubetinget fængselsstraf eller misbrugsrelateret fysisk lidelse)	228.747 kr.	0	0 kr.
8) Psykisk lidelse med misbrug og kompleksitet	Personer med psykisk lidelse (moderat eller svær) og misbrug (alkohol eller stof) og øvrig kompleksitet (hjemløshed, ubetinget fængselsstraf eller misbrugsrelateret fysisk lidelse)	338.970 kr.	0	0 kr.
Øvrig befolkning	Borgere som ikke er socialt udsatte (negativ værdi pga. positivt nettobidrag via skat)	- 36.598 kr.	51	-1.875.475 kr.
Total			194 borgere	16.572.512 kr.

Udgifterne til den øvrige befolkning er negative, da deres skattebetaling overstiger trækket på offentlige ydelser. Det totale antal borgere er baseret på antallet i spørgeskemabesvareelserne og

herefter generaliseret til den totale population af 194 unikke borgere. De borgere, som kommer hos Fundamentet, ville altså normalt være forbundet med offentlig nettoudgift på over 16 mio. kr. De 16 mio. kr. i tabel 7 indeholder den positive skattebetaling fra de 51 borgere, som ikke er socialt udsatte.

Spørgsmålet er nu, for det første hvilken hjælp de ca. 143 socialt udsatte borgere og 51 øvrige borgere har fået, og for det andet, hvilken effekt hjælpen har haft på dem. Da Fundamentets indsats er helhedsorienteret, er det vanskeligt at udpege én konkret indsats, som har skabt forandring hos borgeren.

De opnåede forandringer er derimod et resultat af flere forskellige indsatser. En borger kan eksempelvis komme ind med nakkesmerter, angst, rod i privatøkonomien og i øvrigt har vedkommende svært ved at forstå en række dokumenter fra kommunen. Borgeren har derfor både fysiske smerter, psykiske udfordringer og svært ved at overskue sin situation. Gennem økonomisk rådgivning og praktisk hjælp til at forstå dokumenterne får vedkommende pludselig lettere ved at overskue sin situation. Terapi gør det lettere at håndtere angsten og samtidig gør de fysiske behandlinger det lettere at koncentrere sig og arbejde uden lange pauser.

Alt i alt er det med til at skabe en bedre livssituation for borgeren. Hvorvidt hvilket af de tre tilbud i Fundamentet, der hjalp, er svært at isolere og højst sandsynligt skyldes forandringerne summen af de forskellige indsatser.

I beregningerne skelnes der derfor ikke mellem hvilke outcomes, der er skabt i de forskellige tilbud, men de anskues som en helhedsorienteret indsats. Som det fremgår af tabel 8, får borgerne hjælp med forskellige ting i Behandlingsrummet, Borgerhjælpen og Forandringsrummet.

Tallene i tabel er resultater fra spørgeskemaundersøgelsen. Her fremgår det, at størstedelen af de borgere, som har fået hjælp i Behandlingsrummene har modtaget terapeutiske samtaler (59%), efterfulgt af fysioterapi og akupunktur. Af de borgere, som har benyttet Borgerhjælpen, har halvdelen haft en bisidder med til møder, mens to tredjedele har fået hjælp til at forstå breve og dokumenter fra det offentlige. Langt størstedelen af borgerne i Forandringsrummet har deltaget i fitness og lidt over halvdelen har deltaget i øreakupunktur.

TABEL 8 – INDSATSER OG AKTIVITETER SOM BORGERNE MODTAGET ELLER DELTAGET I HOS FUNDAMENTET

Behandlingsrummet	Borgerhjælpen	Forandringsrummet
<ul style="list-style-type: none"> • Terapeutiske samtaler (59%) • Massage (28%) • Akupunktur (47%) • Fysioterapi (47%) • Andet (19%) 	<ul style="list-style-type: none"> • Bisidder til møder (54%) • At forstå breve og dokumenter fra det offentlige (66%) • At forstå rettigheder (43%) • At finde bolig (23%) • At skrive jobansøgninger, CV mv. (23%) • At finde job (11%) • At komme i uddannelse (11%) 	<ul style="list-style-type: none"> • Det sociale hold (61%) • Gåture (26%) • Fitness (82,6%) • Mindfulness (9%) • E-sport (13%) • Livsfortællinger (17,4%) • Sangskrivning (9%) • NADA (øreakupunktur) (52%) • Yoga (17%) • Oplæg og fortællinger (39%) • Andet (30%)

FINANSIELLE INDIKATORER

Som man kunne se i tabel 9, er den hjælp, som borgere indikerer, at de modtager i Behandlingsrummene og Borgerhjælpen også ydelser, som borgere typisk modtager hos det offentlige.

Den type hjælp er forbundet med udgifter for det offentlige som illustreret i tabel 7 (udgifterne fra VIVE's rapport). Ud fra spørgeskemabesvareelserne er det muligt at estimere, hvor mange der er kommet ud af social udsathed, og dermed hvor mange udgifter, Fundamentets indsats har sparet det offentlige for.

Som illustreret i tabel 9, har 66 af de i alt 106 borgere med moderate psykiske lidelser fået afhjulpet de psykiske udfordringer, de havde, da de kom hos Fundamentet. Udgiften til de i alt 94 borgere med moderate psykiske lidelser vil normalt være forbundet med offentlige udgifter på ca. 6 mio. kr. Derudover har Fundamentets indsats også fået 4 borgere ud af hjemløshed, 11 ud af svære psykiske lidelser og 4 ud af psykiske lidelser med misbrug. Antal borgere er afrundet i tabellen – i beregningerne er decimalerne fastholdt, hvorfor totalværdierne er baseret på de ikke-afrundede værdier.

TABEL 9 – BORGERE HJULPET UD AF UDSATHED OG OFFENTLIGE UDGIFTER SPARET HERVED

Udsathed	Totalt antal udsatte før indsats	Total antal borgere hjulpet ud af udsathed	Offentlige nettoudgift, borger/år	Udgift sparet (brutto)
1) Moderat psykisk lidelse	106 borgere	66 borgere	92.209 kr.	6.075.355 kr.
2) Svær psykisk lidelse	26 borgere	11 borgere	258.993 kr.	2.844.036 kr.
3) Alkoholmisbrug			78.890 kr.	
4) Stofmisbrug	4 borgere		106.972 kr.	
5) Hjemløshed	4 borgere	4 borgere	223.003 kr.	816.275 kr.
6) Psykisk lidelse med misbrug	4 borgere	4 borgere	222.927 kr.	815.997 kr.
7) Misbrug med kompleksitet			228.747 kr.	
8) Psykisk lidelse med misbrug og kompleksitet			338.970 kr.	
Øvrig befolkning	51 borgere		- 36.598 kr.	
TOTAL	194 borgere	85 borgere		10.551.664 kr.

En stor del af Fundamentets borgere led af ensomhed før de henvendte sig til Fundamentet. Netop tilfredsstillelsen af sociale relationer har betydning for menneskers fysiske og psykiske helbred.

Ensomhed øger risikoen for blandt andet forhøjet blodtryk og hjertekarsygdomme, ligesom ensomme i højere grad ryger, er overvægtige, er fysisk inaktive og har søvnproblemer. Ensomme personer indlægges oftere, har mere sygefravær, er oftere på skadestuen m.m.¹⁸ Dette resulterer i øgede sundhedsmæssige omkostninger for samfundet. De ekstra omkostninger til behandling og pleje af ensomme personer ligger samlet på 2,2 mia.¹⁹ kr. svarende til et gennemsnit på 8.477 kr. pr. ensom opgjort på 2013 tal.²⁰ De udgifter, som Fundamentet sparer det offentlige for, fremgår af tabel 10.

TABEL 10 – BRUTTOEFFEKT, FINANSIEL VÆRDI SKABT VED AFHJULPET ENSOMHED

	Antal borgere hjulpet	Offentlige udgift, borger/år	Total værdi skabt
Afhjulpet ensomhed	95	8.477 kr.	806.737 kr.

TILRETNINGER

Tallene i tabel 9 og 10 er bruttotal, hvor der ikke er taget højde for, at flere borgere også modtager hjælp fra fx deres egen læge, en kommunal sagsbehandler eller andre i perioden. Der skelnes ligeledes ikke mellem, om borgeren har fået afhjulpet udfordringerne helt eller delvist. Det vil de følgende beregninger tage højde for, så effekten af Fundamentets indsats kan isoleres og nettoværdien beregnes. For at isolere værdien beregnes dødvægten ud fra hvor mange af borgerne, som er blevet afhjulpet psykiske udfordringer, der samtidig har fået hjælp hos andre end Fundamentet. Det er sandsynligt, at en del af de effekter, som Fundamentet har skabt også kunne være opnået med hjælp fra dem. Der er ingen forskydning, da Fundamentets indsats ikke har erstattet andre effekter, som borgerne evt. oplever.

TABEL 11 – DØDVÆGTE FOR FINANSIELLE VÆRDIER

Værdi	Dødvægt	Baseret på
1) Moderat psykisk lidelse	65%	Antallet af borgere hjulpet med psykiske udfordringer, som samtidig har fået hjælp af andre end Fundamentet.
2) Svær psykisk lidelse	65%	Antallet af borgere hjulpet med psykiske udfordringer, som samtidig har fået hjælp af andre end Fundamentet.
5) Hjemløshed	64%	Gennemsnit af dødvægte for de andre finansielle og sociale indikatorer.
6) Psykisk lidelse med misbrug	65%	Antallet af borgere hjulpet med psykiske udfordringer, som samtidig har fået hjælp af andre end Fundamentet.
Afhjulpet ensomhed	63%	Antallet af borgere hjulpet ud af ensomhed, som samtidig har fået hjælp af andre end Fundamentet.

Tilskrivningen sættes til 10 %, da Fundamentet er et unikt tilbud, hvor størstedelen af borgernes udfordringer håndteres ét sted. Udover den hjælp, som er fratrukket med dødvægten, vurderes det altså, at det i høj grad er Fundamentets helhedsorienterede indsats, der bidrager til at skabe overblik og få udbytte af de andre tilbud, som borgere kan benytte ad hoc, mens de kommer hos Fundamentet. Dette underbygges af resultaterne fra spørgeskemabesvarelserne hvor flere borgere indikerer, at Fundamentet netop er et trygt grundlag for hele livstilhælsindsatsen, som hjælper til at håndtere udfordringer på flere forskellige fronter. Som nævnt er der ingen aftagning, da rapporten evaluerer indsatsen i 2019.

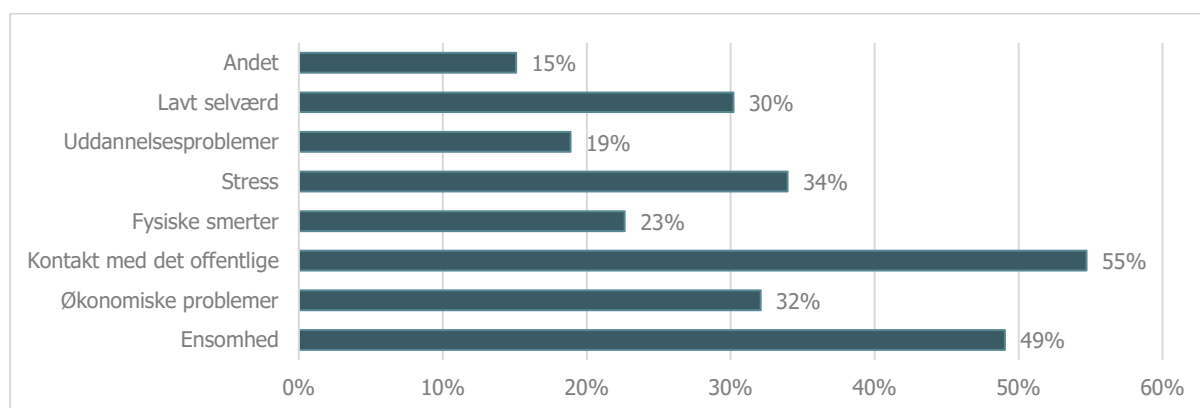
Efter tilretninger kan det altså konkluderes, at Fundamentet har sparet det offentlige for ca. 3,6 mio. kr. i diverse udgifter forbundet med offentlige services til udsatte borgere.

TABEL 12 – NETTOEFFEKT, SOCIALE VÆRDIER SKABT I FUNDAMENTET I 2019

	Bruttoeffekt	Død- vægt	Forskyd- ning	Tilskriv- ning	Aftag- ning	Nettoeffekt
Borgere						
1) Moderat psykisk lidelse	27.332.156 kr.	65%		10%		1.901.850 kr.
2) Svær psykisk lidelse	7.811.844 kr.	65%		10%		890.307 kr.
5) Hjemløshed	1.554.361 kr.	64%		10%		261.292 kr.
6) Psykisk lidelse med misbrug	787.549 kr.	65%		10%		255.443 kr.
Afhjulpet ensomhed	806.737 kr.	63%		10%		272.274 kr.
Total nettoeffekt	11.358.401 kr.					3.581.165 kr.

Sociale indikatorer

Udover de finansielle værdier, som Fundamentets indsats over for socialt udsatte borgere har skabt, er der også en række positive sociale effekter, som borgere og frivillige opnår ved at komme hos Fundamentet. Figur 4 viser, hvad borgerne ellers har fået hjælp til hos Fundamentet.

FIGUR 4 – OVERSIGT OVER ØVRIGE PROBLEMSTILLINGER

Ud fra spørgeskemabesvarelsene er de mest væsentlige effekter, som borgere oplever ved at komme hos Fundamentet, identificeret og derefter værdiansat med værdier fra Social Value Bank. Værdierne brugt i analysen, samt hvad de er baseret på, fremgår af tabel 13.

TABEL 13 – VÆRDIER ANVENDT FRA SOCIAL VALUE BANK

Værdi	Baseret på
Mindsket depression og angst	Andel af borgere, der er blevet hjulpet af med deres depression eller angst.
Godt overordnet helbred	Andel af borgere, som er blevet hjulpet med fysiske smerter.
Mulighed for lokal rådgivning	Andelen af borgere, som har angivet, at de er tilfredse eller meget tilfredse med at komme hos Fundamentet.
Ud af hjemløshed	Andel af borgere, som har angivet, at de var hjemløse da de første gang kom i Fundamentet og som siden er blevet hjulpet ud af hjemløshed.
Medlem af social gruppe	Andel af borgere, som er blevet hjulpet ud af ensomhed.
Gældfri	Fundamentet estimerer, at 95% af borgerne, der får hjælp til økonomiske problemer, får hjælp til gældsoverblik, kontakt til kreditorer og indgåelse af afbetalingsordninger.
Deltidsarbejde	Andel af borgere i spørgeskema, som var på offentlig ydelse da de startede hos Fundamentet, og som sidenhen er kommet i deltidsarbejde.

Bruttoeffekten af de værdier, som er skabt, er angivet i tabel 14. Derudover skabes der også værdi for de frivillige, som får positive erfaringer ved at lave frivilligt arbejde. Antal borgere er afrundet i tabellen – i beregningerne er decimalerne fastholdt, hvorfor totalværdierne er baseret på de ikke-afrundede værdier.

TABEL 14 – BRUTTOEFFEKT, SOCIALE VÆRDIER SKABT I FUNDAMENTET 2019

Sociale værdier	Antal borgere hjulpet	Værdi pr. borger	Bruttoeffekt
Mindsket depression og angst	84	324.654 kr.	27.332.156 kr.
Godt overordnet helbred	44	177.847 kr.	7.811.844 kr.
Mulighed for lokal rådgivning	165	21.697 kr.	3.573.895 kr.
Ud af hjemløshed	4	188.975 kr.	691.721 kr.
Medlem af social gruppe	95	16.333 kr.	1.554.361 kr.
Gældfri	56	14.062 kr.	787.549 kr.
Deltidsarbejde	4	10.849 kr.	39.713 kr.
Frivillige			
Jævnlig udførelse af frivilligt arbejde	84	28.688 kr.	2.396.516 kr.
Total bruttoeffekt			44.187.754 kr.

Fundamentets indsats skaber i alt sociale værdier til borgerne for ca. 44 mio. kr.

TILRETNINGER

For at isolere effekten af Fundamentets indsatser på de sociale værdier skal der tages højde for, at borgere også modtager hjælp fra andre. Tilskrivningen er fortsat 10% grundet tidligere nævnte årsager. Tilskrivningen for værdien af frivilligt arbejde er sat til 50%, fordi halvdelen af de frivillige angav, at de ville have været frivillige andetsteds, hvis ikke Fundamentet havde eksisteret. Af tabel 15 fremgår de forskellige dødvægte, samt hvad de er baseret på.

TABEL 15 – DØDVÆGTE FOR SOCIALE VÆRDIER

Værdi	Dødvægt	Baseret på
Borgere		
Mindsket depression og angst	65%	Andel af borgere hjulpet med psykiske udfordringer, som samtidig har fået hjælp af andre end Fundamentet.
Godt overordnet helbred	56%	Andel af borgere hjulpet med fysiske udfordringer, som samtidig har fået hjælp af andre end Fundamentet.
Mulighed for lokal rådgivning	71%	Andel af borgere, der var tilfredse eller meget tilfredse med Fundamentet, og som har fået hjælp af andre.
Ud af hjemløshed	64%	Gennemsnit af dødvægte for de andre finansielle og sociale indikatorer.
Medlem af social gruppe	63%	Andel af borgere hjulpet ud af ensomhed, som samtidig har fået hjælp af andre.
Gældfri	67%	Andelen af borgere hjulpet med økonomiske problemer, som samtidig har modtaget hjælp fra andre.
Deltidsarbejde	64%	Gennemsnit af dødvægte for de andre finansielle og sociale indikatorer.
Frivillige		
Jævnlig udførelse af frivilligt arbejde	76%	Andel af frivillige, som ville have været frivillige andetsteds, hvis Fundamentet ikke havde eksisteret.

Af tabel 16 fremgår nettoeffekterne, det vil sige bruttoeffekterne fratrukket dødvægtene og tilskrivningen.

TABEL 16 – NETTOEFFEKT, SOCIALE VÆRDIER SKABT I FUNDAMENTET I 2019

	Bruttoeffekt	Død- vægt	Forskyd- ning	Tilskriv- ning	Aftag- ning	Nettoeffekt
Borgere						
Mindsket depression og angst	27.332.156 kr.	65%		10%		8.556.153 kr.
Godt overordnet helbred	7.811.844 kr.	56%		10%		3.075.913 kr.
Mulighed for lokal rådgivning	3.573.895 kr.	71%		10%		929.213 kr.
Ud af hjemløshed	691.721 kr.	64%		10%		221.422 kr.
Medlem af social gruppe	1.554.361 kr.	63%		10%		524.597 kr.
Gældfri	787.549 kr.	67%		10%		236.265 kr.
Deltidsarbejde	39.713 kr.	64%		10%		12.712 kr.
Frivillige						
Jævnlig udførelse af frivilligt arbejde	2.396.516 kr.	76%		50%		285.185 kr.
Total nettoeffekt	44.187.754 kr.					13.841.460 kr.

Med tilretninger er den samlede sociale værdi, som skabes i Fundamentet, næsten 14 mio. kr. I næste afsnit beregnes den endelige SROI-ratio for Fundamentets indsats i 2019.

BEREGNING AF SROI-RATIOEN

Dette trin består af de endelige SROI-udregninger. Da analysen ikke medregner fremtidige effekter, kan SROI-ratioen for 2019 udregnes ved at dividere det samlede netto-outcome med det samlede nettoinput. I afsnittet beregnes tre ratioer, først beregnes hh. Den finansielle SROI-ratio og den sociale SROI-ratio for at vise vægtningen af finansielle og de sociale værdier. Herefter beregnes den samlede SROI-ratio.

Nettoværdien for de finansielle indikatorer på 3.581.165 kr. plus nettoværdien af de sociale værdier på 13.841.460 kr. giver en total værdiskabelse på 17.422.626 kr. Nettoinputtet blev beregnet til 4.144.682 kr.

Den finansielle SROI-ratio udregnes på følgende vis: $\frac{3.581.165 \text{ kr.}}{4.144.682 \text{ kr.}} = 0,86$

Den sociale SROI-ratio udregnes på følgende vis: $\frac{13.841.460 \text{ kr.}}{4.144.682 \text{ kr.}} = 3,34$

Den samlede SROI-ratio bestående af finansielle og sociale værdier udregnes på følgende vis:

$$\frac{17.422.626 \text{ kr.}}{4.144.682 \text{ kr.}} = 4,20$$

SROI-ratioen på 4,20 betyder, at der skabes værdi for Fundamentets interessenter for 4,20 kr. for hver 1 kr., der investeres i Fundamentet. Dette svarer til et afkast på 320% på en 1-årig investering.

Tilbagebetalingsperiode

Nogle SROI-analyser indregner effekter for en længere årrække. I disse analyser er det interessant at vide, hvornår den tilbagediskonterede værdi af de fremtidige effekter, overstiger det investerede beløb. For at finde ud af dette, kan der foretages en break-even-analyse, som finder frem til investeringens tilbagebetalingsperiode. I denne SROI-analyse er der ikke indregnet effekter efter det første år, hvilket overflødigger en analyse af dette.

SENSITIVITETSANALYSER

Som nævnt analysen igennem er der en vis usikkerhed i de forskellige estimater. For at kunne vurdere indflydelsen af at ændre på vigtige parametre i analysen, er der udarbejdet sensitivitetsanalyser, som skal klargøre, hvad der sker, hvis man ændrer en række centrale variable i udregningen.

I tabel 17 er sensitivitetsanalyserne samlet. Her er det illustreret, hvordan SROI-ratioen ændrer sig, hvis enten de finansielle indikatorer eller sociale værdier falder eller stiger (fra -50% til +50%). Indledningsvist er det beregnet for borgerne og de frivillige. Her fremgår det, at den værdi de frivillige oplever påvirker SROI-ratioen markant mindre end værdierne oplevet af borgerne. Dette skyldes, at værdien, som borgerne oplever, udgør langt den største andel af den skabte værdi. Under "samlet" kan man se, hvad der sker, hvis hhv. alle indikatorer ændrer sig, de sociale værdier isoleret og de finansielle indikatorer isoleret. Her fremgår det, at selv hvis alle indikatorer halveres, så skaber Fundamentet stadig positiv værdi for borgere og samfundet

TABEL 17 - SENSITIVITETSANALYSE

Indikator	Procentvis ændring i antal										
	-50%	-40%	-30%	-20%	-10%	0%	10%	20%	30%	40%	50%
Borgere	2,14	2,55	2,96	3,38	3,79	4,20	4,62	5,03	5,44	5,86	6,27
Frivillige	4,17	4,18	4,18	4,19	4,20	4,20	4,21	4,22	4,22	4,23	4,24
Samlet											
Hvis alle indikatorer ændrer sig	2,10	2,52	2,94	3,36	3,78	4,20	4,62	5,04	5,46	5,89	6,31
Alle finansielle indikatorer	3,77	3,86	3,94	4,03	4,12	4,20	4,29	4,38	4,46	4,55	4,64
Alle sociale værdier	2,53	2,87	3,20	3,54	3,87	4,20	4,54	4,87	5,21	5,54	5,87

ANDEN VÆRDISKABELSE

Gennem analyseprocessen er det blevet tydeligt, at Fundamentet også skaber mange effekter, som ikke direkte kan omsættes til en monetær værdi. Dette kan skyldes, at visse parametre er meget svære at kvantificere og måle, og at der ikke er indsamlet tilstrækkeligt data til at kunne inddrage alle grupper og effekter i udregningerne. Følgende gennemgår nogle af de områder, som ikke er målt, men som skaber værdi.

BESKÆFTIGELSE OG UDDANNELSE

Værdien ved at borgere i Borgerhjælpen, Behandlingsrummene og HF-Fundamentet får en bedre tilknytning til arbejdsmarked og uddannelse har ikke været muligt at måle. Det formodes, at mange borgere, der henvender sig hos Fundamentet, efterfølgende får bedre forudsætninger for at forbedre deres livssituation og evt. senere opnå beskæftigelse eller komme i uddannelse. Dermed kan det forventes, at dem som allerede er i job eller uddannelse bedre kan fastholde job eller uddannelse. Det er svært at måle og indsamle data herom, hvorfor der ikke er fastsat en monetær værdi for dette i rapporten.

FAMILIE OG OMGANGSKREDS

Værdien for borgernes familie og omgangskreds er også svær at måle. Det vides fra spørgeskemaundersøgelsen, forskning og fra borgere, frivillige og ansatte i Fundamentet, at udsatte borgeres forbedringer smitter af på det nære miljø. Efterhånden som borgerne får bearbejdet deres psykiske og sociale problemer, kan de være mere aktive i sociale og samfundsmæssige sammenhænge, og det bliver nemmere at vedligeholde sociale netværk. Forældres trivsel og velvære har også en betydelig effekt på børnene, da udfordringerne påvirker børns trivsel – både i hjemmet, i skolen og blandt venner. Værdien af eventuelle forbedringer for borgernes nærmeste familie og venner er ikke inddraget i rapporten, da det ikke var muligt at indsamle herom.

FYSISKE SMERTER

Fundamentet hjælper også borgere med at få lindret fysiske smerter. En rapport fra Rådet for Socialt Udsatte viser, at socialt udsatte har flere sygdomme end gennemsnittet af danskerne²¹. Gennemsnitslevealderen er lavere for socialt udsatte, og socialt udsatte mænd og kvinder kan derfor forventes at dø hhv. 19 og 17 år tidligere end deres jævnaldrende ikke-udsatte. Smerterne er ofte en medvirkende årsag til, at udsatte havner i en negativ spiral og ikke får løst andre problemer, og derfor er det en forudsætning for øvrige livsforbedringer at komme af med fysiske smerter. I denne SROI-rapport er de sparede offentlige omkostninger til disse behandlinger inkluderet, men værdien er endnu højere, end det der kan måles inden for en tidshorisont på ét år. Fundamentets arbejde kan være med til at forebygge fremtidige udfordringer og problemer. Uden den indsats ville flere borgere i fremtiden opleve negative effekter af deres nuværende problemer, og dermed også udgøre en større udgift for det offentlige.

SOCIALE VÆRDIER FOR ANSATTE

Analysen har ikke beregnet wellbeing-effekter for de ansatte, som dermed ikke indgår på outcome-siden, da de får løn for at være der. Ifølge udtalelser fra de ansatte er det særligt givende at arbejde hos Fundamentet: Ansatte oplever, at de har en meget direkte og mærkbar positiv effekt på borgernes liv. Arbejdsindsats er derfor forbundet med en stor arbejdsglæde og motivation, og det er med til at øge de ansattes livskvalitet. Denne effekt er ikke indregnet i analysen, da det ikke har været muligt at fastsætte en monetær værdi for dette.

PRODUKTIONSTAB GRUNDET PSYKISK SYGDOM OG ENSOMHED

Ensomhed medfører ikke blot øgede sundhedskostninger for det offentlige, men medføre ligeledes et produktionstab for samfundet. Det samfundsmæssige produktionstab opstår som følge af kortvarigt og langvarigt sygefravær, førtidspensioner og tidlig død. Ifølge Sundhedsstyrelsens rapport

Sygdomsbyrden i Danmark fra 2016 løb dette samfundsmæssige produktionstab op i 34,8 mia. kr. i 2013. Langt størstedelen af omkostningerne ved produktionstab relaterer sig til førtidspension (87%)²², og siden ingen af borgerne i spørgeskemaet har forladt førtidspension i den tid de er kommet hos Fundamentet, så er dette produktionstab ikke medtaget i beregningerne. Det er sandsynligt at psykisk sygdom ligeledes medfører et stort produktionstab for samfundet, men størrelsen herpå har ikke været mulig at finde.

Fundamentet skaber en række ikke-målbare værdier for deres interessenter, hvoraf overstående er et udpluk af de væsentligste – der findes sandsynligvis flere. Dette indikerer, at SROI-ratioen i virkeligheden kan være højere, end den er fundet til at være i analysens konservative estimat.

KONKLUSION

SROI-analysens resultater viser, at Fundamentet skaber stor værdi for udsatte borgere, frivillige, ansatte og samfundet generelt. Baseret på analysens økonomiske beregninger kan det konkluderes, at for hver krone der investeres i Fundamentet, skabes der 4,20 kroners værdi for borgerne og samfundet.

Værdien skabes gennem fysiske og psykiske behandlinger, rådgivning, studiefællesskaber og sociale fællesskaber til aarhusianske borgere i Fundamentets fire tilbud; Borgerhjælpen, Behandlingsrummene, Forandringsrummet og HF-Fundamentet. Det fører til offentlige besparelser, da de udsatte borgeres træk på det offentlige tilbud mindskes, efter de har fået hjælp hos Fundamentet. Desuden oplever borgerne en række forbedringer af deres personlige velvære ved at komme hos Fundamentet. Borgerne oplever bl.a. værdien af at kunne få lokal rådgivning, blive del af et socialt fællesskab, få styr på deres privatøkonomi og forbedringer af deres helbred. For et samlet overblik over hvilke værdier der skabes for borgerne og de frivillige hos Fundamentet se bilag 1 under "Impact Map".

Der er foretaget en række sensitivitetsanalyser for at tage højde for de forskellige parametres betydning for SROI-ratioen og usikkerheden forbundet med disse. Sensitivitetsanalyserne viser, at selv i tilfælde af at værdiskabelsen halveres, så skaber Fundamentet stadig positiv værdi for borgere og samfundet.

Udover den værdi, som er medregnet i SROI-analysen, er der også identificeret andre værdiskabelser, som det ikke har været muligt at sætte en monetær værdi på og dermed inkludere i værdiskabelsen og SROI-ratioen. Disse tæller bl.a. yderligere beskæftigelses- og uddannelseseffekter, bedre velvære for familie og venner som følge af, at deres nære har fået det bedre, produktionstab for samfundet samt forebyggende arbejde med fysiske og psykiske sygdomme.

Dette års rapport er på mange parametre lig rapporten, der blev udarbejdet i 2019. Dataindsamlingen har foregået på samme måde, mange af de sociale og finansielle indikatorer går igen, ligesom opgørelses- og beregningsmetoder langt hen ad vejen er de samme. Der er dog forskelle mellem rapporten fra 2019 og dette års rapport. I år er der indført en finansiell indikator for de borgere, som er hjulpet ud af ensomhed, ligesom dødvægten ikke længere baserer sig på alle spørgeskemabesvarelserne, men derimod på de borgere, som er blevet hjulpet med de specifikke problemstillinger. Derudover er der indført en social indikator for de borgere, som er blevet hjulpet med gældsproblemer. Slutteligt er værdiskabelsen i år udregnet for den samlede gruppe af unikke borgere og ikke beregnet for hvert tilbud. Dette betyder, at risikoen for dobbelttælling er blevet elimineret.

Generelt vurderes det, at disse ændringer styrker præcisionen og validiteten af analysen, men ændringerne bevirker samtidig, at dette års SROI-ratio på 4,20 ikke kan sammenlignes med sidste års ratio på 4,35. Desuden indeholder resultatet af analysen en række usikkerheder, da det har været nødvendigt at bygge beregningerne på en række antagelser og gennemsnitsbetragtninger. På grund af disse usikkerheder, er der gennemgående valgt en konservativ tilgang til databehandlingen, og derfor vurderes det, at resultaterne udtrykker en minimumsværdi for Fundamentets indsats.

TABEL 18 – OVERSIGT OVER FUNDAMENTETS VÆRDISKABELSE I 2019

	Borgere	Frivillige
Antal personer	194	91
Finansiell værdi	3.581.165 kr.	0 kr.
Social værdi	13.556.275 kr.	285.185 kr.
Total	17.137.440 kr.	285.185 kr.
Social Return on Investment ratio	4,20	

BILAG

IMPACT MAP

Trin 1		Trin 2			
Interessenter	Forandring	Inputs		Outputs	Outcome / Virkning
Borgerne i Fundamentet	<ul style="list-style-type: none"> Mulighed for at få forskellige fysiske og psykiske behandlinger Mulighed for at få hjælpe med diverse praktiske udfordringer og bisidderhjælp Får socialt netværk og bliver en del af et fællesskab hvor det er muligt at få gode råd 	Tid	0	194 borgere	Finansielle besparelser i form af mindre træk på offentlige ydelser
					Social værdi: Mindsket depression og angst
					Social værdi: Godt overordnet helbred
					Social værdi: Mulighed for lokal rådgivning
					Social værdi: Ud af hjemløshed
					Social værdi: Medlem af social gruppe
					Social værdi: Gældfri
Frivillige	Hjælper borgere og oplever selv wellbeing-effekter ved frivilligt arbejde	Tid	898.499 kr.	91 frivillige	Social værdi: Frivilligt arbejde
Det offentlige (Aarhus Kommune og staten)	Reducerede velfærdsudgifter og gevinster ved øget beskæftigelse	Tilskud	705.694 kr. (Aarhus Kommune) 143.396 kr. (Socialstyrelsen)		Sparede udgifter til psykiske og fysiske behandlinger
					Sparede sagsbehandlingsomkostninger
Private donorer og fonde	Bidrager med finansielle inputs og sikrer Fundamentets eksistens	Donationer	2.167.398 kr.		Tæller ikke med i outcome.

Trin 3

Interessenter	Indikator	Antal borgere	Usikkerhed	Finansiell indikator	Udgift pr. borger	Kilde	Bruttoværdi	
Borgere i Fundamentet	Borgere ud af moderat psykisk lidelse	66	Antallet af personer er beregnet ud fra spørgeskemabesvarelser fra borgere som er kommet i Borgerhjælpen, Behandlingsrummene eller Forandringsrummet. Der er derfor en vis usikkerhed forbundet med at inferere fra spørgeskemabesvarelserne (23% besvar) til den totale population af borgere, som har fået hjælp hos Fundamentet. Disse usikkerheder er uddybet i dataafsnittet. De sociale værdier er baseret på beregninger af personer fra Storbritannien. Derfor kan der være en vis usikkerhed ved at sammenligne med personer i Danmark, selvom de to lande meget ens ift. levestandard og priser.	Værdier fra VIVE's (2018) rapport over offentlige udgifter til socialt udsatte borgere	92.209 kr.	VIVE (2018)	6.075.355 kr.	
	Borgere ud af svær psykisk lidelse	11			258.993 kr.		2.844.036 kr.	
	Borgere ud af hjemløshed	4			223.003 kr.		816.275 kr.	
	Borgere ud af psykisk lidelse med misbrug	4			222.927 kr.		815.997 kr.	
	Borgere ud af ensomhed	95		Social værdi: Mindsket depression og angst	Værdi over ekstra offentlige udgifter forbundet med ensomhed	8.477 kr.	Sygdomsbyrden i Danmark 2016	806.737 kr.
	Social værdi: Godt overordnet helbred	44			Social værdi fra Social Value Bank	324.654 kr.	HACT (2018)	27.332.156 kr.
	Social værdi: Mulighed for lokal rådgivning	165		Social værdi: Ud af hjemløshed		177.847 kr.		7.811.844 kr.
	Social værdi: Medlem af social gruppe	95				21.697 kr.		3.573.895 kr.
	Social værdi: Gældfri	56				188.975 kr.		691.721 kr.
	Social værdi: Deltidsarbejde	4				16.333 kr.		1.554.361 kr.
		4				14.062 kr.		787.549 kr.
		4				10.849 kr.		39.713 kr.
Frivillige	Social værdi: Frivilligt arbejde	84		Social værdi fra Social Value Bank	27.194 kr.	HACT (2018)	1.903.589 kr.	

Trin 4				Trin 5			
	Effekt	Bruttoværdi	Dødvægt	Forskydning	Tilskrivning	Aftagning	Nettoeffekt
Inputs	Driftsudgifter	3.246.183,00 kr.					3.246.183,00 kr.
	Frivilliges tid	898.499 kr.					898.499 kr.
Borgere i Fundamentet	Borgere ud af moderat psykisk lidelse	6.075.355 kr.	65%		10%		1.901.850 kr.
	Borgere ud af svær psykisk lidelse	2.844.036 kr.	65%		10%		890.307 kr.
	Borgere ud af hjemløshed	816.275 kr.	64%		10%		261.292 kr.
	Borgere ud af psykisk lidelse med misbrug	815.997 kr.	65%		10%		255.443 kr.
	Borgere ud af ensomhed	806.737 kr.	63%		10%		272.274 kr.
	Social værdi: Mindsket depression og angst	27.332.156 kr.	65%		10%		8.556.153 kr.
	Social værdi: Godt overordnet helbred	7.811.844 kr.	56%		10%		3.075.913 kr.
	Social værdi: Mulighed for lokal rådgivning	3.573.895 kr.	71%		10%		929.213 kr.
	Social værdi: Ud af hjemløshed	691.721 kr.	64%		10%		221.422 kr.
	Social værdi: Medlem af social gruppe	1.554.361 kr.	63%		10%		524.597 kr.
	Social værdi: Gældfri	787.549 kr.	67%		10%		236.265 kr.
Social værdi: Deltidsarbejde	39.713 kr.	64%		10%		12.712 kr.	
Frivillige	Social værdi: Frivilligt arbejde	1.903.589 kr.	76%		10%		285.185 kr.

USIKKERHEDER OG ANTAGELSER

Analysen af Fundamentet er baseret på en række antagelser, som påvirker resultaterne. Der er desuden usikkerheder forbundet med beregningerne og dataindsamlingen. Nedenfor er antagelserne beskrevet og det er klargjort, hvordan de kan påvirke analysens resultater. Se også tabel 19 med sensitivitetssanalyser, som beskriver, hvad der sker med SROI-ratioen, hvis effekten påvirkes positivt eller negativt.

TABEL 19 – USIKKERHEDER OG ANTAGELSER

Positive effekter	Negative effekter
<p><i>Sociale værdier</i></p> <p>I analysen måles effekterne ved, at borgerne har fået et bedre psykisk og fysisk helbred, formået at blive gældfri mv., og disse effekter er målt med sociale værdier fra Social Value Bank. Værdierne er beregnet ud fra en omfattende analyse af en stor gruppe respondenter i Storbritannien over mere end 20 år og antages derfor for at være valide estimater. Det er antaget i denne analyse, at de sociale værdier i Storbritannien er sammenlignelige med Danmark, fordi de to lande er ens på mange punkter. Hvis det viser sig, at værdierne er højere i Danmark, så vil det øge de sociale værdier for borgerne hos Fundamentet og dermed vil SROI-ratioen stige.</p>	<p><i>Sociale værdier</i></p> <p>Som tidligere nævnt er det antaget, at de sociale værdier beregnet for Storbritannien er sammenlignelige med Danmark. Hvis det viser sig, at værdierne er lavere i Danmark, vil wellbeing-effekterne falde for borgerne hos Fundamentet og SROI-ratioen vil falde.</p>
<p><i>Dødvægt</i></p> <p>Der er i analysen inkluderet dødvægt for outcome, hvilket gør det muligt at isolere den effekt, som Fundamentet har haft på borgerne. Med andre ord medregnes der kun den værdiskabelse, som Fundamentet kan tilskrives, mens den del af effekten, som kan være opstået på anden vis, er trukket fra. Dermed tages der højde for, at en del af borgerne ville have opnået de samme forbedringer hos f.eks. andre hjælpeorganisationer, gennem behandlinger i det offentlige eller på egen hånd. For de frivillige er det antaget, at en del af dem ville have fundet et andet frivilligt arbejde og dermed opnå wellbeing-effekter andetsteds. Dødvægten er fastsat ud fra spørgeskemabesvarelser fra borgerne og de frivillige. Hvis det viser sig, at dødvægtene er overestimeret i besvarelserne, vil det betyde, at mere af effekten vil kunne tilskrives Fundamentet og dermed vil SROI-ratioen stige.</p>	<p><i>Dødvægt</i></p> <p>Der er usikkerhed ved dødvægtene for outcome. Dermed er det også muligt, at dødvægtene er underestimeret, så Fundamentet ikke har skabt så meget værdi som beregnet. Dette vil få SROI-ratioen til at falde.</p>
<p><i>Tilskrivning</i></p> <p>Ligesom for dødvægt, er der usikkerhed ved antagelsen om tilskrivning. Hvis det viser sig, at tilskrivning er overestimeret, betyder det, at mere af effekten vil kunne krediteres Fundamentet og det vil få SROI-ratioen til at stige.</p>	<p><i>Tilskrivning</i></p> <p>Hvis det kan påvises, at en større del af de effekter, som borgerne har oplevet skyldes andre indsatser end Fundamentets, vil SROI-ratioen falde. Tilskrivningen kan altså være underestimeret og dermed kan SROI-ratioen til at falde hvis dette er tilfældet.</p>
<p><i>Anden værdiskabelse</i></p> <p>I analysen har det været nødvendigt at ekskludere nogle elementer, da det ikke har været muligt at måle værdien af disse. Dette er uddybet i afsnittet "Anden værdiskabelse". Hvis det var muligt at inkludere flere elementer ved at måle værdien af disse, så vil det påvirke SROI-ratioen positivt.</p>	<p><i>Data</i></p> <p>Der er ofte statistisk usikkerhed forbundet med dataindsamling – især som følge af en begrænset stikprøvestørrelse, hvilket kan mindske stikprøvens repræsentativitet for det samlede antal borgere som har været hos Fundamentet. Som nævnt er der en risiko for, at der ud fra en gennemsnitsbetragtning er flere "stærke" borgere, som har svaret på spørgeskemaet. Hvis det var muligt at få en større stikprøve, ville vi vide mere om stikprøvens repræsentativitet og hvordan det eventuelt påvirker data. Der er forsøgt at tage højde for denne usikkerhed ved at lave sensitivitetssanalyser.</p>

REFERENCER

- ¹ HACT (2018), *UK Social Value Bank Calculator 4.0*. <https://www.hact.org.uk/value-calculator> (29/7 2020)
- ² Fundamentet, *Om os*, link: <https://fundamentet.org/om-os/> (28/7 2020)
- ³ Nicholls, J. et al. (2012), *A Guide to Social Return on Investment*, SROI Network
- ⁴ Social Value UK (2018). *Report database*. <http://www.socialvalueuk.org/report-database/> (28/7 2020)
- ⁵ Andersen, Lotte Bøgh, Kasper Møller Hansen & Robert Klemmensen, 2. udg. (2012). *Metoder i Statskundskab*, Hans Reitzels Forlag
- ⁶ Jobpatruljen (2018). *Lønsatser butik*. <http://www.jobpatruljen.dk/lonsatser/butik/> (29/7 2020)
- ⁷ VIVE (2018). *Socialt udsatte borgeres brug af velfærdssystemet, samfundsøkonomiske aspekter*. <https://www.vive.dk/da/udgivelser/socialt-udsatte-borgeres-brug-af-velfaerdssystemet-6999/> , (29/7 2020)
- ⁸ HACT (2018). *Measuring the Social Impact of Community Investment: A guide to using the Wellbeing Valuation Approach*. <https://www.hact.org.uk/measuring-social-impact-community-investment-guide-using-wellbeing-valuation-approach> (29/7 2020)
- ⁹ Segal, J. og Lawrence Robinson (2017). *Volunteering and its Surprising Benefits*. <https://www.helpguide.org/articles/healthy-living/volunteering-and-its-surprising-benefits.htm> (29/7 2020)
- ¹⁰ Fundamentets Årsrapport 2019
- ¹¹ Arvidson, M. et al. (2013), *Valuing the social? The nature and controversies of measuring social return on investment (SROI)*, Voluntary Sector Review, Vol 4, No. 1
- ¹² Jobpatruljen (2018). *Lønsatser butik*. <http://www.jobpatruljen.dk/lonsatser/butik/> (29/7 2020)
- ¹³ Statistikbanken.dk, *FOLK1A: Folketal den 1. i kvartalet efter område, køn, alder og civilstand*, link: <https://www.statistikbanken.dk/statbank5a/SelectVarVal/Define.asp?MainTable=FOLK1A&PLanguage=0&PXSIId=0&wsid=cftree> (28/7 2020)
- ¹⁴ VIVE (2018). *Socialt udsatte borgeres brug af velfærdssystemet, samfundsøkonomiske aspekter*. <https://www.vive.dk/da/udgivelser/socialt-udsatte-borgeres-brug-af-velfaerdssystemet-6999/> , (29/7 2020)
- ¹⁵ HACT(2018), *UK Social Value Bank Calculator 4.0*. <https://www.hact.org.uk/value-calculator> (29/7 2020)
- ¹⁶ Xe, *Historical Currency Rates*. <https://www.xe.com/currencytables/?from=DKK&date=2019-12-31> (29/7 2020)
- ¹⁷ VIVE (2018). *Socialt udsatte borgeres brug af velfærdssystemet, samfundsøkonomiske aspekter*. <https://www.vive.dk/da/udgivelser/socialt-udsatte-borgeres-brug-af-velfaerdssystemet-6999/> , (29/7 2020)
- ¹⁸ Sundhedsstyrelsen (2016), *Sygdomsbyrden i Danmark 2016*. København.
- ¹⁹ Sundhedsstyrelsen (2016), *Sygdomsbyrden i Danmark 2016*. København.
- ²⁰ Statistikbanken.dk, *FOLK1A: Folketal den 1. i kvartalet efter område, køn, alder og civilstand*, link: <https://www.statistikbanken.dk/statbank5a/SelectVarVal/Define.asp?MainTable=FOLK1A&PLanguage=0&PXSIId=0&wsid=cftree> (28/7 2020)
- ²¹ Strøbæk, Leise, Michael Davidsen og Pia Vivian Pedersen (2017). *Socialt udsattes dødelighed og brug af sundhedsvæsenet*, Rådet for socialt udsatte. http://www.udsatte.dk/dyn/resources/Publication/file/8/88/1501665194/socialt-udsattes-doedelig-hed-og-brug-af-sundhedsvaesenet_endelig-version-17.-juli-2017.pdf (23/8 2018)
- ²² Sundhedsstyrelsen (2016), *Sygdomsbyrden i Danmark 2016*. København.